



## ต้นกำเนิดผ้าไหม

### จีน” ต้นกำเนิดผ้าไหม

ในประเทศจีน ซึ่งถือเป็นแหล่งกำเนิดของผ้าไหม มีการค้นพบหลักฐานต่างๆ ที่ยืนยันความเป็นแหล่งกำเนิดอยู่หลายชิ้นด้วยกัน โดยแหล่งโบราณคดีเก่าแก่ที่สุดที่พบหลักฐานวัฒนธรรมการเลี้ยงไหมและทอผ้าในประเทศจีนนั้น ก็คือที่เหอหมู่ตู อำเภอยี่เหยยา มณฑลเจ้อเจียง บริเวณปากแม่น้ำแยงซีเกียง โดยพบหลักฐานงาช้างแกะสลักเป็นตัวดักแต่ไหม รวมทั้งพบเข็มกระดูกและแวดดินเผาสำหรับทอไหม อายุประมาณ ๗,๐๐๐ ปี

อีกทั้งในเมืองซูโจว ซึ่งถือเป็นเมืองผ้าไหมของจีน ก็ได้พบหลักฐานวัฒนธรรมการทอผ้าที่เก่าแก่จากแหล่งโบราณคดี ๓ แห่ง คือ ที่ภูเขาเฉ่าเสซาน ตำบลอู่ยง เขตหยวนชวี พบซากแผ่นสิ่งทออายุ ๖,๐๐๐ ปี แห่งที่สองที่ แหล่งโบราณคดีเฉียนซานย่าง หมูบ้านไห่เนี่ยนหมู่ เมืองอู่ชิง ซานเมืองทางใต้ของเมืองซูโจว เป็นแหล่งกำเนิดผ้าไหมเนื้อบางที่เก่าแก่ที่สุดในโลก มีอายุ ๔,๘๐๐ ปี เป็นผ้าไหมทอลายขัดในตะกร้าไม้ไผ่ ส่วนแห่งที่สาม พบที่เหมยหยาน เมืองอู่เจียง พบเข็มที่ทำจากกระดูกสัตว์ลื้อของเครื่องทอผ้า และเครื่องปั่นดินเผาที่มีลวดลายทำจากเส้นไหม และตัวไหมเป็นจำนวนมาก อายุประมาณ ๔,๐๐๐ ปี

และในตำนานจีนนั้นก็มักกล่าวถึงผ้าไหมว่า ผู้ที่ค้นพบผ้าไหมนั้นคือมเหสีซีเลงสี เป็นมเหสีของจักรพรรดิเหลียง (หวงตี้) การค้นพบนั้นก็มาจากการที่ตัวดักแต่ไหมได้ตกลงไปในถ้วยน้ำชาในสวนนั่นเอง โดยพระนางเป็นผู้ริเริ่มการเลี้ยงไหม นำใยไหมมาทอเป็นผ้าแพรใช้เป็นเครื่องนุ่งห่ม และมีการย้อมสีผ้าแพรไหมโดยการใช้ดอกไม้มาตำและคั้นเป็นน้ำเพื่อย้อมให้สีสดงดงาม



ต่อมาอีกหลายพันปีและหลายราชวงศ์ ก็มีการผลิตผ้าไหมตลอดมา โดยชนิดของผ้าไหมนั้นโดยหลักๆแล้วมีสามชนิดด้วยกัน ได้แก่ จวน (ผ้าไหมบาง) ฉี (ผ้าไหมปานกลาง) และ จิ้น (ผ้าไหมชนิดหนาที่มีลาย) การผลิตผ้าไหมแบบจีนนั้นต่อมาก็เป็นเหมือนหลักฐานสำคัญในประวัติศาสตร์ผ้าไหมในจีน เพราะได้นำใยไหมมาผสมผสานกับวิจิตรศิลป์ ทำให้ผ้าไหมไม่เพียงแต่เป็นผ้าตัดชุดเครื่องแต่งกายที่ทรงคุณค่าเท่านั้น แต่ยังเป็นงานศิลปะด้วย

ผ้าไหมจากจีนยังเป็นที่รู้จักไปทั่วโลกผ่าน “เส้นทางสายไหม” หรือเส้นทางที่ชาวจีนใช้ในการซื้อขายแลกเปลี่ยนสินค้ากับประเทศตะวันตก ผ้าไหมก็ถือเป็นสินค้าหนึ่งที่เป็นที่นิยมของชาวต่างชาติ โดยผ้าไหมนั้นมีราคาแพงเทียบเท่ากับทองคำเลยทีเดียว ชาติตะวันตกหลายชาติจึงพยายามขโมยความลับเกี่ยวกับการเลี้ยงไหมของจีน จึงมีเรื่องเล่ากันว่าบาทหลวงชาวตะวันตกผู้หนึ่งได้ไปแอบเรียนรู้เกี่ยวกับการเลี้ยงไหม และได้เรียนรู้ว่าต้นหม่อนปลูกด้วยเมล็ด ส่วนตัวไหมนั้นก็เกิดมาจากไข่ เมื่อได้รับความอบอุ่นเพียงพอแล้วก็จะเติบโตขึ้นเป็นหนอนไหมแล้วจึงเป็นดักแต่แต่เมื่อบาทหลวงขโมยไข่หนอนไหมและเมล็ดหม่อนแล้วก็เกิดความสับสน กลับนำเมล็ดต้นหม่อนมาเก็บไว้บริเวณหน้าอกเพื่อให้ความอบอุ่นและนำไข่หนอนไหมไปปลูกลงดินจึงไม่





เกิดผลอะไรเลย

สำหรับคนที่สนใจอยากจะเรียนรู้เรื่องราวประวัติศาสตร์ผ้าไหมของประเทศจีน ที่เมืองหางโจว ก็มีพิพิธภัณฑ์ผ้าไหมแห่งประเทศไทย ซึ่งมีเรื่องราวของไหมตั้งแต่อดีตจนปัจจุบันให้ได้ชมกัน เริ่มตั้งแต่การรู้จักกับตัวไหม และรังไหม และใบหม่อน รู้จักวงเวียนชีวิตของตัวไหม และยังได้ทราบตำนานที่มาของผ้าไหมจากหลักฐานทางประวัติศาสตร์ที่ขุดพบในประเทศจีน

ที่น่าสนใจก็คือเส้นใยไหม อายุกว่า ๔,๘๐๐ ปี ที่ยังคงรักษาสภาพของเส้นใยไว้อย่างสมบูรณ์ นอกจากนั้นก็ยังได้รู้เรื่องราวของเส้นทางสายไหม และชมผ้าไหมเก่าแก่ดั้งเดิมอีกหลายผืนด้วยกัน หรือหากใครอยากเห็นโบราณวัตถุชิ้นสำคัญอีกชิ้นหนึ่งซึ่งก็คือผ้าไหมแบบบางขนาด ๑x๒ ซม. ก็ต้องไปชมที่พิพิธภัณฑ์แห่งมณฑลเจ้อเจียง

### “คนไท” รู้จักผ้าไหมเป็นพวกแรก

แม้หลักฐานประวัติศาสตร์ต่างๆ ที่ค้นพบจะบอกเราว่าผ้าไหมนั้นมีต้นกำเนิดจากประเทศจีน แต่ผู้ที่รู้จักและใช้ประโยชน์จากไหมจริงๆ แล้วนั่นคือคนไทย

อาจารย์อรไท ผลดี ผู้อำนวยการสำนักพิพิธภัณฑ์และวัฒนธรรมการเกษตร มหาวิทยาลัยเกษตรศาสตร์ ซึ่งได้รับรางวัลเพชรสยาม ด้านส่งเสริมศิลปวัฒนธรรม (อนุรักษ์ผ้าไทย) จากมหาวิทยาลัยราชภัฏจันทรเกษม มอบให้เพื่อประกาศเกียรติคุณบุคคลที่มีความรู้ความสามารถ และส่งเสริมผลงานด้านศิลปวัฒนธรรมและพัฒนาสังคมอย่างต่อเนื่อง ได้เสนอผลงานวิจัยเรื่อง “จากต้นกำเนิดผ้าไหมไทย ๗,๐๐๐ ปี สู่วัฒนธรรมผ้าเผ่าไทในประเพณีแต่งงาน” โดยในเนื้อหาอันแสดงให้เห็นว่า แท้จริงแล้วผู้ที่ค้นพบผ้าไหมเป็นคนแรกนั้น คือคนไทยต่างหาก



โบราณวัตถุต่างๆ ที่เกี่ยวกับไหมในพิพิธภัณฑ์ผ้าไหมแห่งประเทศไทย

ชนเผ่าไทนั้น เป็นชนเผ่าพื้นเมืองที่เก่าแก่ที่สุดแห่งหนึ่งในเอเชียตะวันออกเฉียงใต้ สืบเชื้อสายมาจากมนุษย์ตะวันออก อันเป็นมนุษย์ดึกดำบรรพ์ที่เก่าแก่ที่สุดในโลก มีอายุราว ๒,๕๐๐,๐๐๐ ปี พบหลักฐานที่หยวนโหว มณฑลยูนนาน ซึ่งเป็นเขตเก่าแก่ที่สุดที่มีร่องรอยมนุษย์ดึกดำบรรพ์อาศัยอยู่สืบมาจนถึงยุคหินใหม่ เมื่อประมาณ ๗,๐๐๐ ปีมาแล้ว และพบหลักฐานทางโบราณคดีจำนวนมากในยุคหินใหม่ คือเครื่องปั้นดินเผาแบบลายกุด ขวานหินมีป้า และขวานหินขัด ซึ่งเป็นลักษณะเฉพาะของ



วัฒนธรรมไปเยว่สมัยโบราณ ซึ่งเป็นบรรพบุรุษของชนชาติไท และแม่ตำนานจีนจะกล่าวถึงผู้ที่ค้นพบผ้าไหมเป็นคนแรกว่าคือมเหสีซีเลงสี เป็นมเหสีของจักรพรรดิเหลียง (หวงตี้) แต่จักรพรรดิเหลียงเป็นจักรพรรดิจีนองค์แรกในยุคปรัมปรา นั้น ยังไม่ใช่เชื้อสายพวกฮั่นซึ่งเป็นจีนแท้ โดยตามประวัติระบุว่าพระองค์เป็นบิดาของพระเจ้าเหา ซึ่งเป็นต้นตระกูลของชนเผ่าไท



หุ่นจำลองสาวชาวจีนกำลังทอสดลายบนผ้าไหม

และยังมีหลักฐานใหม่ที่สนับสนุนว่าผ้าไหมเป็นภูมิปัญญาไทย โดยปรากฏในนิตยสารภาพจีน ฉบับเดือนมกราคม พ.ศ.๒๕๓๗ ระบุว่าผ้าไหมมีแหล่งกำเนิดที่แคว้นเสฉวน ซึ่งเป็นแคว้นที่พวกเหล่า (ลาว) อยู่มาตั้งแต่ดึกดำบรรพ์ ก่อนที่ชนเผ่าจีนจะเข้ามาครอบครอง ดังนั้นการเลี้ยงไหมทอผ้าจึงเป็นภูมิปัญญาไทยไม่ใช่ของจีน

อีกทั้งหลักฐานที่สะท้อนภูมิปัญญาของบรรพชนเผ่าไทว่ามีความสามารถในการทอผ้าด้วยเทคโนโลยีระดับสูงมาตั้งแต่สมัยก่อนประวัติศาสตร์ ก็คือการพบผ้าไหมอายุ ๒,๑๐๐ ปี ที่สุสานนางพระยาเผ่าไท ที่ตำบลหม่าหวังตุย นครฉางซา มณฑลหูหนาน โดยสิ่งที่พบคือผ้าไหมบาง ผ้าไหมโปร่ง ผ้าไหมยกดอกชนิดซับซ้อน ผ้าใยกัญชา ผ้าพิมพ์ดอก ผ้าไหมปักลวดลาย และผ้าไหมที่วาดลวดลายเป็นเรื่องราว

ศาสตราจารย์เตอเรียน เตอ ลา คูเปอริ ระบุว่าชนเผ่าไทนั้นมีภูมิสำเนาเดิมอยู่ในหุบเขา ระหว่างแคว้นเสฉวน และแคว้นเซนซี (เซียมไซ) ตอนกลางประเทศจีน ระหว่างแม่น้ำฮวงโห และแม่น้ำแยงซีเกียง

แต่ต่อมาก็โดนรุกไล่จากอาณาจักรต่างๆ จนต้องถอยร่นลงมาเรื่อยๆ และแบ่งออกเป็นสองสายด้วยกัน คือสายไทใหญ่ อพยพไปทางทิศตะวันตกเฉียงใต้ ไปทางลุ่มน้ำสาละวิน และต่อมาไทใหญ่ได้แตกเป็นสองพวก พวกหนึ่งไปทางทิศใต้เข้าสู่ดินแดนพม่า ตั้งแคว้นชาน มีเมืองหลวงอยู่ที่เมืองตะไก๋ง (หรือท่ากุง) ส่วนไทใหญ่อีกพวกอพยพไปในแคว้นอัสสัม อินเดียตอนเหนือ ได้แก่ พวกไทอาหม ไทคำตี้ ไทพาเก และไทหลวง

ทางด้านสายไทน้อยก็อพยพไปทางทิศใต้ทางลุ่มแม่น้ำโขงมาอยู่ที่มณฑลยูนนาน ตั้งอาณาจักรอ้ายลาว ชนชาติไทในยูนนานได้สร้างเมืองสำคัญหลายเมือง คือเมืองเชียงรุ่งในสิบสองปันนา เมืองเชียงตุงในพม่า เมืองเชียงแสนตามลำดัก และเมื่ออาณาจักรอ้ายลาวถูกทำลาย ชนชาติไทได้อพยพมาตั้งหลักแคว้นสิบสองจุไท ก่อตั้งอาณาจักรล้านช้าง อาณาจักรล้านนา อาณาจักรสุโขทัยตามลำดัก

ดังนั้น หากจะกล่าวว่าบรรพบุรุษของเราซึ่งเรียกว่าเป็นชนเผ่าไทนั้น เป็นผู้ที่รู้จักใช้ประโยชน์จากไหมเป็นพวกแรกจึงไม่ผิดจากความจริง อีกทั้งยังเป็นเรื่องที่น่าภาคภูมิใจในบรรพบุรุษของเราอีกด้วย





ผ้าไหมลวดลายสวยงามฝีมือชาวจีน

การเลี้ยงไหมทอผ้าซึ่งสืบทอดกันมาในชนเผ่าไทนั้น ก่อให้เกิดเป็นวัฒนธรรมของชนเผ่าไทที่ยังคงหลงเหลือให้เห็นมาจนปัจจุบันในรูปแบบของการแต่งกาย โดยแต่ละเผ่านั้นก็มีการแต่งกายที่เป็นเอกลักษณ์ของแต่ละเผ่า ซึ่งหากใครอยากจะเห็นเครื่องแต่งกายของชนเผ่าเหล่านี้ ก็ต้องมาชมที่สำนักพิพิธภัณฑสถานและวัฒนธรรมการเกษตร ที่จะมีทั้งเครื่องแต่งกายของชาวไทเหนือ (ไทยวน) ไทพวน ไทโซ่ง (ไททรงดำหรือลาวโซ่ง) ไทครั้ง ไทภาคกลาง ไทลาว (เวียงจันทน์และหลวงพระบาง) ภูไท (ผู้ไทย) ไทอีสาน ไทลื้อ ไทปาเก้ (พากะ) และไทถิ่นใต้ ซึ่งก็มีรายละเอียดและความงดงามแตกต่างกันไป ซึ่งสามารถเข้าชมได้ที่ “พิพิธภัณฑสถานวัฒนธรรมผ้าเผ่าไทในประเพณีแต่งงาน” ซึ่งเป็นพิพิธภัณฑสถานเล็กๆ แต่อลังการไปด้วยชุดแต่งงานอลังการของชนเผ่าไทต่างๆ ที่ได้รับความร่วมมือจากพิพิธภัณฑสถานผ้าที่มีชื่อเสียงนำมาจัดแสดง เช่น พิพิธภัณฑสถานผ้าโบราณสบันงา พิพิธภัณฑสถานผ้าปูน พิพิธภัณฑสถานผ้าอุบล พิพิธภัณฑสถานบ้านประนอม พิพิธภัณฑสถานผ้าทองคำ พิพิธภัณฑสถานผ้าไทครั้ง กลุ่มทอผ้าพื้นเมืองไททรงดำ กลุ่มทอผ้าไตลื้อ กลุ่มทอผ้าไทยวน กลุ่มแพรวาผู้ไทย กลุ่มทอผ้าบ้านทศคล้าย กลุ่มทอผ้านาหมื่นศรี เป็นต้น หากใครอยากเห็นเครื่องแต่งกายในวันแต่งงานอันงดงามและทรงคุณค่าเหล่านี้ เข้าชมได้ที่ สำนักพิพิธภัณฑสถานและวัฒนธรรมการเกษตร มหาวิทยาลัยเกษตรศาสตร์



ผ้าทองคำจากพิพิธภัณฑสถานผ้าทองคำ จังหวัดพิษณุโลก เรียกว่า “ชิ้นไหมค่า” ใช้ในราชสำนัก อายุมากกว่า ๑๐๐ ปี ทำด้วยทองคำแท้





ผ้าไหมโบราณลาวครั้งในพิพิธภัณฑสถานแห่งชาติ ซึ่งเทคนิคที่ไซมี ทั้งการจกและมัดหมี่ ผ้าที่เป็นเอกลักษณ์โดดเด่นก็คือผ้าชิ้นมัดหมี่ต่อตีนจก ผ้าชิ้นชนิดนี้ตัวตีนขึ้นจกทอด้วยเส้นไหมซึ่งผ่านการมัด ให้เป็นลวดลายแล้วทอสลักกับ การขีดซึ่งเป็นลายเส้นตั้ง จากนั้นต่อด้วยตีนจกซึ่งทอด้วยฝ้าย ส่วนใหญ่นิยมทำพื้นเป็นสีแดง และทำลวดลายทรงเรขาคณิตซึ่งจะไม่มีรูปแบบที่ตายตัว

### กลุ่มชาติพันธุ์ลาวกับการตั้งถิ่นฐานในสยาม

ที่มา : เอกสารประกอบการสอนวิชาวัฒนธรรมแ่งสกลนคร.

คณะมนุษยศาสตร์และสังคมศาสตร์, มหาวิทยาลัยราชภัฏสกลนคร ๒๕๔๘

ในราชสำนักสยามสมัยรัชกาลที่ ๕ มีการเรียกขานกลุ่มชาติพันธุ์ลาวตามการตั้งถิ่นฐานและลักษณะทางรูปร่าง เช่น เรียกคนในแคว้นล้านนาว่า **ลาวพุงดำ** โดยคนกลุ่มนี้จะมีประเพณีการสักร่างกายของตนตั้งแต่พุงลงมาถึงหัวเข่าเป็นสิ่งกำหนดเพื่อให้แตกต่างไปจากคนในแคว้นล้านนา แคว้นล้านช้างที่ไม่มีประเพณีในการสักพุง จึงถูกเรียกว่า **ลาวพุงขาว**

นอกจากนี้ พบว่า ผู้คนเบื้องล่างที่เป็นประชาชนโดยทั่วไป ไม่ว่าจะเป็ไทยสยาม หรือคนลาว คนมอญ คนเขมร มักเรียกชื่อตามที่มา หรือไม่ก็ตามชาติพันธุ์ของคนเหล่านี้เป็นสำคัญ เช่น

**ลาวพวน** คือ พวกที่ถูกกวาดต้อน เทร่เข้ามาจากเมืองพวนในแคว้นหัวพันทั้งหก

**ลาวโซ่ง** หรือผู้ไท หรือไทดำ ที่มาจากแคว้นสิบสองจุไท

**ลาวหลวงพระบาง** ที่มาจากเมืองหลวงพระบาง ลาวครั้งหรือลาวภูคังที่มาจากแถบภูคังในเขตหรือหลวงพระบาง และลาวเวียงที่มาจากเมืองเวียงจันทน์ในประเทศลาว และเรียกลาวจากล้านนาในลักษณะรวม ๆ ว่า ลาวยวน ซึ่งหมายถึงแคว้นโยนกในแองเชียงรายที่มีเมืองเชียงแสนและเมืองเชียงรายเป็นเมืองสำคัญ

#### ลาวในอีสาน

การกระจายการตั้งถิ่นฐานของคนลาวในภาคตะวันออกเฉียงเหนือของไทย อาจกล่าวได้ว่าในระยะเริ่มแรกตั้งแต่สมัยกรุงศรีอยุธยาตอนต้นลงมา คนลาวจะกระจายกันอยู่ในบริเวณที่เรียกว่า “เขตสะสม” ก่อน คือ แถวริมฝั่งแม่น้ำโขงตั้งแต่จังหวัดเลย หนองคาย อุดรธานี สกลนคร จนถึงนครพนม ซึ่งในระยเวลานั้นจัดว่าอยู่เป็นส่วนหนึ่งของอาณาจักรล้านช้าง ดังนั้น อาจกล่าวได้ว่า ดินแดนลุ่มแม่น้ำโขงและแม่น้ำชี ซึ่งเป็นเขตอีสานกลาง และอีสานเหนือเป็นท้องถื่นที่ชาวลาวตั้งบ้านกระจัดกระจายกันอยู่มานานแล้ว การตั้งถิ่นฐานของกลุ่มชาติพันธุ์ลาวในสมัยก่อนพุทธศตวรรษที่ ๑๘ - ๑๙





ตามหลักฐานทางโบราณคดี ชุมชนลาวมีการตั้งหลักแหล่งจากชุมชนที่เคยเป็นบ้านเป็นเมืองมาก่อนสมัยพุทธศตวรรษที่ ๑๘ - ๑๙ พบว่า แหล่งที่อยู่อาศัย ณ ที่ใดมีศาสนสถานอยู่แล้ว เช่น กู่หรือเนินดิน ที่มีเสมาหินปัก จะมีการดัดแปลงศาสนสถานนั้นให้เป็นวัด ในทางพุทธศาสนาสถานที่คนลาวนับถืออยู่ และในหลาย ๆ ท้องที่ได้มีการสร้างพระสถูปเจดีย์ หรือ “ธาตุ” ขึ้นมาบูชา (ศรีศักร วัลลิโภดม, ๒๗๘ - ๒๗๙)

แหล่งชุมชนที่ได้รับการปรับปรุงให้เป็นบ้านเมือง และมีการบูรณะหรือสร้างศาสนสถานขึ้นที่ควรแก่การศึกษาในด้านประวัติศาสตร์ทางวัฒนธรรมของภาคอีสาน ได้แก่ บริเวณเมืองเวียงคุกในเขตจังหวัดหนองคาย และที่ตั้งวัดพระธาตุบังพวนปัจจุบันมีซากวัดและพระสถูปเจดีย์รูปแบบต่าง ๆ ที่เป็นรูปแบบทางสถาปัตยกรรม และศิลปกรรมของศิลปะล้านช้าง

**พระธาตุพนม** พระธาตุเรณูนคร ในเขตจังหวัดนครพนม  
**พระธาตุเชิงชุม** พระธาตุนารายณ์เจงเวง ในเขตจังหวัดสกลนคร  
**เมืองหนองหานน้อย** ในเขตอำเภอหนองหาน และพระธาตุโพนทองในเขตจังหวัดอุดรธานี

### วิถีชีวิตของกลุ่มชาติพันธุ์ไทลาว

ตัวอักษรไทลาว กลุ่มชาติพันธุ์ไทลาวสืบทอดวัฒนธรรมกลุ่มแม่น้ำโขงมาตั้งแต่โบราณ มีตัวอักษรของกลุ่มตนเองใช้มาตั้งแต่สมัยอยุธยา และอาจร่วมสมัยสุโขทัย ตัวอักษรที่ใช้มี ๒ แบบ คืออักษรไทยน้อย และอักษรไทยธรรม ตัวอักษรไทยน้อยเป็นอักษรสุโขทัยแบบหนึ่ง ส่วนอักษรตัวธรรมเป็นอักษรที่ได้ต้นแบบมาจากอักษรมอญโบราณคล้ายตัวอักษรตัวเมืองของภาคเหนือ นอกจากการมีตัวอักษรเป็นของตนเองแล้ว กลุ่มไทลาวสามารถสร้างสมรรถนะความรู้โดยผ่านการถ่ายทอดเป็นคำบอกเล่านิทานในวรรณกรรมท้องถิ่นของตนเองได้ เช่น นิทานเรื่องสินไซ (สังคัลป์ชัย) จำปาสี่ต้น ท้าวกำกาดำ นางผมหอม ชูลูนางอ้ว ท้าวผาแดงนางไอ่ เป็นต้น

### การตั้งหมู่บ้านของกลุ่มไทลาว

จะพบว่าการตั้งหมู่บ้านตามโนนหรือโคก โดยยึดทำเลเพื่อการทำงานได้เป็นสำคัญ ท้องทุ่งนา ชาวไทลาวจึงเป็นนาตินทุ่ง คือ บริเวณรอบ ๆ หมู่บ้านจะมีที่ราบลุ่มมีหนองน้ำ หรือลำน้ำเล็ก ๆ เป็นภูมินิเวศน์ของวิถีชีวิตข้าวปลาและชุมชนหมู่บ้านของไทยลาวจะตั้งไม่ห่างไกลป่าละเมาะ สาธารณประโยชน์หรือป่าบุงป่าทาม หรือป่าโคก ป่าดอน ซึ่งเป็นป่าเพื่อการหาอยู่หากินเพื่อนำสัตว์ไปเลี้ยง เช่น วัว ควาย ไปเลี้ยง รวมทั้งเป็นซูปเปอร์มาเก็ตเพื่อเก็บของป่า หาสัตว์ป่าของชาวไทยลาวได้ทุกฤดูกาล

ดังนั้น ความสัมพันธ์ของชาวบ้าน ชุมชนกับป่าและธรรมชาติแวดล้อม ทำให้กลุ่มไทลาวมีสถาบันของหมู่บ้านซึ่งเป็นสถาบันเก่าแก่ดั้งเดิม คือ วัด ศาลปู่ตา พระภิกษุตามคติของคนไทยลาวคือผู้นำทางวิญญาณ เป็นผู้นำทางกิจประเพณีโดยไม่เลือกว่าเป็นเรื่องของพุทธ หรือความเชื่อเรื่องผี โดยเชื่อมโยงความสัมพันธ์กับสถาบันของหมู่บ้าน คือ ศาลปู่ตา หรือตูปู่ตา ซึ่งจะตั้งทางเข้าหมู่บ้าน ซึ่งเป็นดอนที่ยื่นออกมาจากเขตหมู่บ้าน





## ประเพณี และระบบความเชื่อ

สังคมคนไทลาว เป็นสังคมที่มีลายอักษรรู้หนังสือ นับถือพระพุทธศาสนา มีขนบธรรมเนียมและจารีตประเพณีของความเป็นเมืองอยู่ก่อนแล้ว คนไทยลาวจึงใช้การนับถือพระพุทธศาสนา และการนับถือผีเป็นแกนกลางของระบบประเพณี พิธีกรรม สามารถสร้างความสมดุลในระบบความเชื่อทั้งสอง ทำให้เกิดการดำรงชีวิตที่ราบรื่น และมั่นคงมีจิตใจที่ดีกว่าชนชาติอื่น ๆ

คนไทยลาวในภาคอีสานจะนับถือผีบ้าน หรือเรียกว่าผีปู้ตา หรือผีตาปู้ ซึ่งชุมชนบ้านไทยลาวต้องมีศาลปู้ตา ซึ่งส่วนใหญ่จะอยู่ในบริเวณใดบริเวณหนึ่งภายในหรือใกล้กับหมู่บ้าน มักเป็นบริเวณที่แยกจากเขตเรือนและมีต้นไม้ใหญ่ปกคลุม แสดงเป็นเขตเฉพาะที่ใครจะมาหักโค่นต้นไม้ไม่ได้จนมักมีผู้กล่าวว่าศาลผีปู้ตาเป็นสิ่งที่ช่วยอนุรักษ์ป่าไม้ไว้ได้เหมือนกัน ศาลปู้ตาเป็นศาลของผีบ้าน มีเจ้าจำหรือหมอจำเป็นผู้ที่ติดต่อวิญญาณ ณ บริเวณศาลปู้ตา ศาลปู้ตาจึงเป็นผีบรรพบุรุษของคนในบ้านที่เวลาที่มีการโยกย้ายถิ่นฐาน ผู้คนในบ้านต้องพามาด้วยเพื่อคอยปกป้องคุ้มครองมักมีการเซ่นไหว้ประจำปีโดยผ่านเจ้าจำหรือหมอจำเป็นผู้นำประกอบพิธีกรรมเป็นเสมือนการบอกกล่าวในยามที่มีความเดือดร้อนเกิดขึ้น เช่น ก่อนทำนาจะต้องมีการบอกกล่าว หรือเรียกว่าเลี้ยงผีตาแฮก เป็นต้น อาจกล่าวได้ว่าผีปู้ตา คือผีผู้ดูแลและให้ความร่มเย็นเป็นสุขแก่ผู้คนในหมู่บ้าน แต่หากคนไม่อยู่ในจารีตประเพณีที่ดีงามแล้วจึงเป็นการละเมิดผีละเมิดกฎของชุมชน และอาจถูกผีปู้ตาลงโทษให้เกิดความเดือดร้อน และความวิบัตินานาประการแก่ผู้คนในชุมชนได้

การสร้างบ้านเรือนของชาวบ้านไทยลาว ในบริเวณแอ่งสกลนคร พบว่า บ้านเรือนของไทยลาวจะเป็นบ้านเรือนเพื่ออยู่อาศัย จึงไม่ได้ประณีตบรรจงสร้างมากกว่า บ้านของไทยลาวที่มีฐานะปานกลางจะมีการสร้างบ้านเรือนที่เป็นเอกลักษณ์ คือ เป็นบ้านเรือนขนาด ๒ ห้องนอน คือ มีห้องส้วม ซึ่งหมายถึงห้องของลูกสาวและหอของลูกสาว และหอเปิง หมายถึง ห้องของหัวหน้าครอบครัว และมีห้องผีบรรพบุรุษอยู่ที่มุมห้องหรือแจห้อง บางครั้งจะเรียกห้องนี้ว่าห้องฮักษา นอกจากนี้ยังมีส่วนที่เป็นบริเวณชาน จะติดกลับครัวที่มีขนาดเล็ก (เป็นส่วนใหญ่) มีใต้ถุนสูง เพื่อใช้เป็นลานทอผ้า เก็บเครื่องมือทำนา และคอกวัว - ควาย ส่วนเล้าข้าวจะตั้งอยู่ติด ๆ กับตัวบ้าน ขนาดของเล้าจะบ่งบอกถึงฐานะของเจ้าของบ้านหลังนั้น ๆ เล้าข้าวของไทยลาวจะนิยมทำด้วยไม้ที่ทนต่อการกินของปลวก เช่น ไม้แดง ไม้เต็ง เป็นต้น





## อาหารของชาวไทยลาว

จะรับประทานข้าวเหนียวเป็นหลัก อาหารของชาวไทยลาว คือ อาหารเครื่องจิ้ม เช่น แจ่วบอง ป่นน่านาชนิด เช่น ป่นเขียด ป่นกบ ป่นปลา เป็นต้น ในงานเทศกาลสำคัญของชาวไทยลาวจะมีอาหารพิเศษ เช่น ลาบหมู ลาบไก่ ลาบปลา ลาบวัว ก้อยกุ้ง ก้อยเนื้อ ก้อยหอย เนื้อวัว – เนื้อควายอย่าง แกงต่าง ๆ ของชาวไทยลาวจึงเรียกว่า อ่อม ส่วนอาหารหลักประจำวันคือส้มตำมะละกอ

## การเล่นเครื่องดนตรี

โดยส่วนมากพบว่า ชาวไทยลาวเป็นกลุ่มคนที่รักสนุก จิตใจร่าเริง อาจด้วยความทุกข์ลำบากของสภาพแวดล้อมที่ฝนแล้ง น้ำท่วม หนาวจัด ในบางฤดูกาลที่ฝนแปรปรวน ทำให้ชีวิตของชาวไทยลาวต้องอาศัยการเล่นที่สนุกสนานสอดแทรกในชีวิตตลอด เสมือนกับการหาทางออกที่รื่นรมย์ให้กับชีวิต ชาวไทยลาวจะมีการร้องรำในแบบหมอลำเจ็ท โดยใช้เครื่องดนตรีประกอบที่สำคัญ คือ แคน พิณ กลอง นอกจากนี้ยังมีความบันเทิงอีกแบบ คือ หนังปะโมทัย หรือหนังตะลุงอีสาน กำลังจะสูญหายไปกับบรรพบุรุษที่เล่นหนังปะโมทัย เพราะการขาดคนรุ่นใหม่สืบทอดนั่นเอง

## เครื่องแต่งกาย

ของกลุ่มไทยลาวในสมัยอดีต ผู้หญิงจะนุ่งผ้าซิ่นยาวปิดเข่า จะตกแต่งชายผ้าซิ่น เรียกว่า ตีนซิ่น ซึ่งนิยมตีนซิ่นสีน้ำเงินเข้ม (สีหม้อดิน) แทรกทางลงสีขาว ปกติใช้ผ้าฝ้าย หากเป็นพิธีการจะใช้ผ้าไหม เสื้อแขนกระบอกเกล้าผมมวยสูง หากมีอายุแล้วฝ้ายหญิงจะเกล้าผมมวยต่ำไว้ที่ท้ายทอย ห่มสไบทับหรือเรียกว่าผ้าเปียงหรือห่มเปียง ส่วนฝ่ายชายจะนุ่งกางเกงเรียกตามภาษาถิ่นว่า “โห่ง” เป็นกางเกงยาวเหนือเข่าหรือเสมอเข่า เสื้อคอกลม ผ้าหน้าติดกระดุม แขนกระบอก ผ้าขาม้า คาดเอว บางครั้งจะนุ่งโสร่งผ้าไหม ซึ่งมักจะเป็นงานพิธีการจะนิยมสวมใส่ผ้าไหม

## ประเพณีอีสาน

จะเปิดโอกาสให้หนุ่มสาวได้ร่วมกิจกรรมด้วยกันเสมอ ที่สำคัญคือการลงช่วง คือในช่วงเวลากลางคืน หนุ่ม ๆ จะมาช่วยสาว ๆ ปั่นฝ้าย และเกี่ยวพาราสีกันได้ในงานบุญประเพณี ต่าง ๆ เช่น จัดที่วัด จะเปิดโอกาสได้พบปะพูดคุยกัน หากชอบพอกันก็จะตามกันไปเยี่ยมเยียนกันที่บ้านฝ้ายหญิง และสัมพันธ์ต่อเนื่องกันจนชอบพอกัน ซึ่งจะอยู่ในสายตาของพ่อแม่ตลอดจนถึงขั้นรักชอบพอ และจะสู่ขอกันในพิธีกันต่อไป

## การกินดอง

เป็นการเลี้ยงในพิธีแต่งงานที่จัดเป็นพิธีใหญ่ คือ ฝ่ายชายและฝ่ายหญิงจะเป็นผู้ที่อยู่ในครอบครัวที่มีฐานะ มีหน้ามีตาของหมู่บ้าน ฝ่ายหญิงสาวจะรู้ว่าพ่อแม่ของตนเองเป็นผู้ที่ชาวบ้านนับถือ เมื่อสมัครใจรักกับหนุ่มคนไหนจะไม่ยินยอมให้ฝ่ายชายมาชวน (มาสัมพันธ์/แตะต้อง) เพราะถือว่าเป็นการไม่รักษาหน้าพ่อแม่ ญาติพี่น้อง ดังนั้น ฝ่ายหญิงสาวจะให้ฝ่ายชายมาสู่ขอตามประเพณีการสู่ขอเพื่อแต่งงาน เรียกว่า โอม หรือ โอมสาว





## พิธีโอม

(การสู่ขอ) จะเริ่มต้นเมื่อฝ่ายชายส่งแม่สื่อหรือแม่ลามาไปทาบทามความสมัครใจจากฝ่ายหญิง โดยแม่สื่อจะไต่ถามและบอกข่าวว่า บุตรชายบ้านนั้นต้องการจะมาโอบบตรสาว โดยพ่อแม่จะเรียกบุตรสาวมาถามความสมัครใจ หากฝ่ายหญิงสมัครใจก็จะทำพิธีโอม โดยแม่สื่อจะปรึกษากับฝ่ายผู้ใหญ่ของฝ่ายสาวเรื่องการกำหนดทำพิธีโอม ถึงวันกำหนดทำพิธีโอมกัน เจ้าโคตรฝ่ายชาย (เจ้าโคตรคือบุคคลที่เป็นผู้ใหญ่หรือผู้อาวุโสของตระกูล) จะเป็นเฒ่าแก่จัดพานหมาก ๔ คำ หรือเรียกว่า “ขันหมาก” กับเงิน ๓ บาท ไปบ้านเจ้าสาว บิดา มารดา ญาติพี่น้องต้อนรับเจ้าโคตรฝ่ายชายที่เป็นเฒ่าแก่มาสู่ขอ (หรือมาโอม) ตามสมควร เมื่อทั้งสองฝ่ายได้นั่งตามสมควรแล้ว เฒ่าแก่ฝ่ายชายจะยกพานหมาก ๔ คำ (มีผ้าขาวปิดไว้) ให้บิดามารดาของฝ่ายสาวกิน และรับเงิน ๒ บาทที่อยู่บนพานนั้นด้วย เงินนี้เรียกว่า “เงินไขปากคอก” การรับเงินแสดงว่าฝ่ายสาวตกลงใจแล้ว หากไม่ตกลงฝ่ายสาวจะส่งเงิน ๓ บาทคืน ครั้นเมื่อพิธีโอมเสร็จแล้วทั้งสองฝ่ายจะปรึกษาค่าสินสอดกัน เรียกว่า “คาดค่าง” และต่อมาจึงทำพิธีแต่งงานตามกำหนดเวลาฤกษ์ดีของเจ้าโคตร

## วัฒนธรรมผ้าไหมลาว

### ๑. ลาวพวน

ลาวพวน คือ พวกที่ถูกกวาดต้อน เทรกรรมมาจากเมืองพวนในแคว้นหัวพันทั้งหก ลาวพวนคงจะสืบเชื้อสายมาจากลาวที่อาศัยอยู่เมืองพวนใกล้เมืองหลวงพระบาง ประเทศลาวอพยพเข้ามาอยู่ในประเทศไทยสามแห่ง คือที่อำเภอ ลับแล จ.อุตรดิตถ์ หมู่บ้านหาดเสี้ยว อำเภอศรีสัชนาลัย จ.สุโขทัย และที่อำเภอคูบัว จ.ราชบุรีทั้งสามแห่งมีวิธีการทอผ้าเหมือนกันคือใช้วิธีจก ตัวผ้าพุ่งใช้วิธีทอและยกไม่เคยพบผ้าที่เป็นมัดหมี่ เชิงจกมีลวดลายและวิธีวางโครงสร้าง สีประสานกลมกลืน ที่อำเภอลับแลและหมู่บ้านใกล้เคียง ลายตีนจกโครงสีเป็นเอกรงค์ออกสีเขียวและสีน้ำตาล นอกจากลายเรขาคณิต ลายเครือเถา ลายดอกไม้ ลายรูปสัตว์คล้ายหงส์ ยังมีลายที่รูปร่างคล้ายเรือวิญญาน ซึ่งคล้ายกับลายผ้าของชาวที่เกาะชุมบา สันนิษฐานว่าเป็นลวดลายโบราณของวัฒนธรรมดองของซึ่งเป็นวัฒนธรรมเก่าแก่ของโลก



เชื้อสายลาวพวนที่หาดเสี้ยว อำเภอศรีสัชนาลัย จังหวัดสุโขทัย ที่อำเภอคูบัว จังหวัดราชบุรี พบผ้าฝ้ายและผ้าไหมคล้ายผ้าตีนจกของอำเภอลับแลและหาดเสี้ยว ตัวผ้าพุ่งเป็นฝ้ายยกดอกเหมือนลายมูขหรือเป็นลายขั้วรอบตัวแบบล้านนาเช่นเดียวกับชิ้นล้งของหาดเสี้ยว ลายตีนจกฝีมือละเอียดประณีตเป็นพิเศษ แต่เป็นลายเรขาคณิต ล้วนใช้สีเอกรงค์สีแดง ผ้าที่ใช้วิธีการจกยังพบอีกแห่งหนึ่งที่อำเภอแม่แจ่ม จังหวัดเชียงใหม่จกของแม่แจ่มนั้นก็ได้อาตาดอนการทอไปนาน แต่สมัยนี้นั้นได้กลับมาฟื้นฟูและอนุรักษ์การทอทำ ให้ผ้าจกแม่แจ่มกลับมาเป็นสัญลักษณ์ของผ้าชิ้นตีนจกของเมืองเหนือ และได้ใช้แพร่หลายมากขึ้น





## ๒. ลาวโซ่ง



ลาวโซ่งหรือผู้ไท หรือไทดำ ที่มาจากแคว้นสิบสองจุไทย ลาวโซ่ง(ภูไท ,ผู้ไทย) โซ่ง แปลว่ากางเกง ลาวโซ่งแบ่งเป็น ๔ สาขา ตามลักษณะสีเสื้อผ้า คือ ผู้ไทยดำ ผู้ไทยขาว ผู้ไทยแดง ผู้ไทยลาย มีที่อยู่เดิมในแคว้นสิบสองผู้ไทย หรือสิบสองปันนาจุไทย อพยพเข้ามาในไทยทางแม่น้ำโขง ส่วนใหญ่มาอยู่ที่จังหวัดนครพนม กาฬสินธุ์ สกลนคร คืออยู่บริเวณเทือกเขาภูพาน โดยทำวพระยาเป็นหัวหน้าพาผู้ไทยและชาวป่ามาจากเมืองวัง ซึ่งอยู่ระหว่าง หลวงพระบางกับเวียงจันทน์

การแต่งตัวของชาวผู้ไทยคือ ผู้ชายนุ่งผ้าดำหรือขาว ใส่เสื้อทอเองสีดำ ผู้หญิงนุ่งซิ่นดำและใส่เสื้อดำสะพายแล่ง โดยเอาแขนเสื้อสองแขนผูกติดเข้าหากัน พอปิดบังหน้าอก พวกผู้ชายไม่ใช้เครื่องประดับ ผู้หญิงสวมกำไลข้อมือเงิน ต่างหูเงิน เกล้าผมสูงจัดเป็นกีบสวยงาม รัตด้วยผ้าทอฝ้ายเล็กๆ ในงานบุญต่างๆจะแต่งตัวสวยเป็นพิเศษ ผู้ชายจะนุ่งผ้าไหมสวมเสื้อชั้นใน สะพายผ้าทอลายต่างๆ ผู้หญิงนุ่งซิ่นมัดหมี่สวมเสื้อดำแขนยาว ผ่าอกติดกระดุมด้วย ๓๐-๔๐ เม็ดสลับด้วยสตางค์ มีลูกปัดแก้วคล้องคอ ข้อมือ และประดับผม บางคนมีสร้อยคอห้อยเงินเหรียญต่างๆ การแต่งกายอย่างนี้เป็นการแต่งกายพื้นบ้านแบบเก่า



## ๓. ลาวหลวงพระบาง หรือลาวครั่ง



ลาวครั่ง เป็นชื่อชุมชนลาวที่สามารถสาวประวัติได้ว่าเป็นพลเมืองเชื้อสายลาวที่ถูกกวาดต้อนมาจากฝั่งซ้ายของกลุ่มแม่น้ำโขง เช่นเดียวกับพวกลาวฟุงขาว ลาวเวียง ลาวท่าล้าน ลาวกาว ลาวพวน รวมทั้งลาวเมืองสุพรรณ ลาวหลวงพระบาง และลาวโซ่ง โดยทั่วไปชาวลาวมีเอกลักษณ์ทางวัฒนธรรมร่วมเชื้อสายที่เป็นแบบฉบับเฉพาะ ลาวฟุงดำที่อยู่ในล้านนาทางภาคเหนือของสยาม เช่น ในเชียงใหม่ เชียงราย แพร่ น่าน พะเยา ก็มีหลายสิ่งหลายอย่างที่รวมอยู่ในสายวัฒนธรรมนี้ด้วยเช่นกัน อย่างไรก็ตามลาวแต่ละกลุ่มก็ยังคงมีเอกลักษณ์เฉพาะกลุ่มของตนเองชุมชนลาวครั่งที่บ้านทัพคล้าย บ้านทัพหลวง (อุทัยธานี) บ้านเนินขาม-บ้านกุดจอก (ชัยนาท) จัดเป็นกลุ่มชาติพันธุ์ลาวที่มีความ

สัมพันธ์ทางเชื้อสายอย่างใกล้ชิด บรรพบุรุษเคยอาศัยอยู่ทางตอนบนของลำน้ำโขง มีวัฒนธรรมที่เป็นเอกลักษณ์ที่สืบทอดกันมาจากราชอาณาจักรศรีสัตนาคนหุตขาลาวสามบ้านแรกเรียกตนเองว่า 'ลาวเวียง' หรือลาวเวียงจันทน์ส่วนชาวลาวบ้านกุดจอกจะเรียกตนเองว่า 'ลาวคั่ง/ลาวครั่ง'แต่ปัจจุบันทั้งสี่กลุ่มนี้จะถูกเรียกหรือเข้าใจว่าเป็นลาวครั่งทั้งหมดมีผู้สันนิษฐานว่าบรรพชนของลาวครั่งกลุ่มนี้ตั้งถิ่นฐานอยู่ที่เทือกเขาภูคั่ง/ภูครั่ง ประเทศลาว อีกแนวหนึ่งสันนิษฐานว่าเมื่อครั้งที่พสยามกวาดต้อนลาวกลุ่มนี้มา และให้พักอยู่ที่เมืองด่านชั่วคราวนั้น พวกลาวอดอยากมาก และไม่มีเครื่องมือทำนา จึงเลี้ยงครั่งตามที่ตนเคยถนัด เพราะไม่ต้องลงทุน จึงเป็นผลให้ชาวสยามเรียก





ชาวลาวกลุ่มนี้ว่าลาวครั้ง หรือลาวซี้ครั้ง ตามวิชาชีพที่ติดตัวมาแต่เดิมนอกจาก 'ลาวเวียง' แล้ว 'ลาวกา' หรือ 'ลาวกา' ก็มีลักษณะทางวัฒนธรรมที่เกี่ยวข้องกันอย่างใกล้ชิด **ที่โดดเด่นคือรู้จักเลี้ยงครั้ง** และนำผลผลิตจากครั้งมาย้อมเส้นใยไหมเพื่อใช้ในการทอผ้า ชาวลาวเชื้อสายนี้จึงมีความโดดเด่นด้านการทอผ้าไหมที่มีสีแดงสด หรือแดงคล้ำ เป็นองค์ประกอบทางสีที่สำคัญ ในขณะที่ผ้าทอมือของไท-ลาวกลุ่มอื่นๆ ไม่เล่นสีสดเท่าชาวลาวกลุ่มนี้ อาจจะเพราะรู้จักใช้สีแดงสดจากครั้ง ผ้าไหมของลาวครั้ง จึงมีทั้งผ้าทอลายจกและผ้ามัดหมี่ ผสมผสานกันไปในพื้นที่เดียวกัน เพราะสามารถทอให้สีติดกันได้โดดเด่นพอๆ กับมัดหมี่แบบผสม คือมีทั้งสีแดงแดง (ครั้ง) และเฉดน้ำเงิน (คราม) ตัดกันหรือสลับสีได้อย่างสวยงามผ้าทอมือของลาวครั้งจึงมีเอกลักษณ์ไม่ซ้ำแบบใครผู้หญิงลาวครั้งก็มีเอกลักษณ์ของตนเองด้วย คือนิยมนุ่งซิ่นตีนจกที่มีมัดหมี่ผสมและหม้อผ้าสไบสีแดงเป็นส่วนใหญ่ **สีแดงที่ได้จากครั้งใช้ทั้งในส่วนตัวซิ่น (มัดหมี่) และตีนซิ่น (จก)** ส่วนลวดลายนิยมใช้สีดำ สีเหลือง และสีเขียว โดยเฉพาะลายที่ตีนซิ่นนิยมสีเหลืองสว่างสดใสตัดกับสีแดงและดำ ที่ราบลุ่มแม่น้ำเจ้าพระยา เป็นแหล่งกระจายตัวของกลุ่มชาวลาวเชื้อสายนี้มาตั้งแต่สมัยกรุงธนบุรี ต่อเนื่องมาจนถึงสมัยกรุงรัตนโกสินทร์ตอนต้น การย้ายถิ่นฐานของลาวครั้ง ลาวกา จากประเทศลาวสู่แผ่นดินสยาม เป็นการมาด้วยสาเหตุทางการเมือง ส่วนใหญ่มาในฐานะเชลยศึก เช่นเดียวกับชาวจามบ้านคร้ว ที่ถูกกวาดต้อนมาทั้งครัวเรือนจากแผ่นดินเขมร จนได้ชื่อว่าแขกครัวลถึงสมัยต้นรัตนโกสินทร์นั้น ไม่ปรากฏหลักฐานชัดเจนว่าชนชาวสยามที่อยู่หัวเมืองชั้นในดั้งเดิมเชี่ยวชาญด้านการทอผ้าแต่อย่างใด หลักฐานเรื่องผ้าในบริเวณนี้ ส่วนใหญ่สั่งเข้ามาแต่สมัยกรุงศรีอยุธยา ทั้งลาวครั้ง ลาวเวียง ลาวกา รวมทั้งจามบ้านคร้ว จึงเป็นคนนอกที่เป็นผู้ให้และผู้สืบทอดวัฒนธรรมทอผ้าของบรรพชนเอเชียอาคเนย์ ในแผ่นดินสยาม โดยเฉพาะบริเวณภาคกลางของประเทศไทยปัจจุบัน เช่น สระบุรี ราชบุรี เพชรบุรี กาญจนบุรี สุพรรณบุรี สิงห์บุรี ชัยนาท อ่างทอง นครนายก ฉะเชิงเทรา รวมไปถึงกรุงเก่า คืออยุธยา และกรุงเทพฯ ในปัจจุบันเห็นได้ชัดว่า จากจุดตั้งถิ่นฐานระยะแรกคือที่สุพรรณบุรี-กาญจนบุรี ได้มีการกระจายตัวของลาวครั้งไปในปริมณฑลภาคกลางหลายจังหวัด ถ้าสังเกตจากลักษณะพิเศษของผ้าทอมือแบบลาวครั้ง โดยเฉพาะที่อุทัยธานีและชัยนาทลวดลายซิด จกและมัดหมี่ของลาวครั้งมีลายจอลายนาค ลายกาบเป็นลายหลัก สะท้อนให้เห็นว่าลาวครั้งอยู่ในสายวัฒนธรรม 'ไปเยว' ที่ใช้กลองมโหระทึก หม้อใส่เบียร์สำริด อยู่เรือนทรงสูง เลี้ยงสัตว์ไต่ถุนเรือน ผู้หญิงเป็นใหญ่ในสังคม เป็นสังคมที่มีลัทธิบูชารูปสัตว์ เช่น นาค นก กวาง กบ เป็นต้นสายบรรพบุรุษของโคตรวงศ์ รวมทั้งนับถือหลักหรือเสาที่อยู่ใจกลางชุมชนเป็นกลุ่มชาติพันธุ์ที่อยู่ในสายวัฒนธรรมผ้าไหมและมีเทคนิคการทอผ้าจกและยกดอกที่ซับซ้อน ผ้าจกไหมสลับสีจัดจ้านแบบของลาวครั้ง มีลักษณะลุ่มผ้าจกไหมของชาวดั้ง ซึ่งเป็นกลุ่มวัฒนธรรมที่พูดภาษาตระกูลไท-กะได กินข้าวเหนียว ปลาร้าปลาเ้าในมณฑลกุยโจว กวางสี และโดยเฉพาะอย่างยิ่งที่หุหนาน ซึ่งเป็นหนึ่งในร้อยเผ่าที่มีหลักฐานปรากฏในสื่อจี๋ บันทึกประวัติศาสตร์เก่าแก่ของจีน โดย ชื่อหมาเซียน บิดาแห่งประวัติศาสตร์จีน ในสมัยราชวงศ์ฮั่นตะวันตกคือเมื่อประมาณสองพันกว่าปีมาแล้วตั้งนั้น หากจะสาวให้ถึงต้นตอ มีความเป็นไปได้ว่าบรรพชนลาวครั้ง และบรรพสตรีผู้สร้างสรรค์และสืบทอดวัฒนธรรมทอผ้าแบบของลาวครั้ง มีต้นกำเนิดอยู่ในดินแดนประเทศจีนปัจจุบันอย่างแน่นอน



❀ ภูมิปัญญาผ้าไหมชาติพันธุ์ลาวในจังหวัดสุรินทร์ ❀ ภูมิปัญญาผ้าไหมชาติพันธุ์ลาวในจังหวัดสุรินทร์ ❀



รูปแบบผ้าไหมลาวหลวงพระบางหรือลาวครั้ง



ผ้าหน้ามุ้ง

ธงในงานบุญ

ย่าม





## กลุ่มชาติพันธุ์ลาวในจังหวัดสุรินทร์

สภาพและความเป็นมาในทางประวัติศาสตร์ของจังหวัดสุรินทร์ ไม่มีปรากฏเป็นหลักฐาน เอกสารอันแน่นอน เพียงแต่ได้มีการจดบันทึกไว้เพียงสังเขป ซึ่งส่วนมากได้มาจากคำบอกเล่าของผู้มีอายุและเล่าต่อๆ กันมา จึงเอาความแน่นอนไม่ได้ แต่จากการสันนิษฐานของนักประวัติศาสตร์และนักโบราณคดีได้สันนิษฐานว่า พื้นที่ซึ่งเป็นภาคอีสานในปัจจุบันเคยเป็นที่อยู่ของพวกละว้าและลาว มีแว่นแคว้นอันเป็นเขตปกครองเรียกว่า อาณาจักรพูนัน

เขมรเป็นชนพื้นเมืองที่เพิ่งอพยพเข้ามาอยู่สมัยอาณาจักรขอมรุ่งเรือง ประมาณพุทธศตวรรษที่ ๑๖ - ๑๘ เป็นต้นมา ภายหลังได้ผสมกลมกลืนกับชาวส่วย ที่เป็นคนพื้นเมืองเดิม และได้ชื่ออีกชื่อหนึ่งว่าพวกเขมรป่าดง (ข่า - เขมร) ส่วนลาวนั้นอพยพเข้ามาอยู่ในภาคอีสานของไทย เมื่อประมาณปี พ.ศ. ๒๒๕๗ - ๒๒๖๑

สมัยอยุธยา กัมพูชาได้ตกอยู่ในฐานะประเทศราชของอาณาจักรอยุธยา ในระหว่างปี พ.ศ. ๒๑๐๓ ส่วนอาณาจักรลาวมีศูนย์กลางการปกครองอยู่ที่นครเวียงจันทน์ พระเจ้าไชยเชษฐา ๑ (พ.ศ. ๒๐๙๑ - ๒๑๑๑) กษัตริย์ลาวได้สร้างนครเวียงจันทน์เป็นเมืองหลวงของล้านช้าง

ในปี พ.ศ. ๒๒๕๗ อาณาจักรลาวแยกออกเป็นสามรัฐอิสระ คือหลวงพระบาง เวียงจันทน์ และจำปาศักดิ์ เมืองจำปาศักดิ์ ได้บังคับให้อัตปือ แสนปาง ส่งช้างป้อนกองทัพให้แก่จำปาศักดิ์ ทำให้ส่วยอัตปือ แสนปาง ทนไม่ได้จึงหนีข้ามลำน้ำโขง ชาวลาวจึงมาอาศัยกับพวกส่วยดั้งเดิมบริเวณป่าดงดิบแถบอีสานล่างคือ อุบล ๑ ศรีสะเกษ สุรินทร์ บุรีรัมย์ และบางส่วนของนครราชสีมา มหาสารคาม ชาวส่วยหลายกลุ่มพากันอพยพหนีสงคราม ข้ามมาตั้งหลักแหล่งทางฝั่งขวาของแม่น้ำโขง เมื่อปี พ.ศ. ๒๒๖๐ แยกย้ายกันไปตั้งถิ่นฐานและมีหัวหน้าปกครองตามที่ต่าง ๆ ที่เป็นจังหวัดสุรินทร์ในปัจจุบัน และชาวส่วยเหล่านี้มีความชำนาญในการคล้องช้าง ทำการเกษตร หาของป่า แต่ละชุมชนมีการไปมาหาสู่กันอยู่เสมอ ชาวกวยที่อพยพมา มีหัวหน้าของตัวเอง คนไทยเรียกชาวกวยว่า “เขมรป่าดง” แต่ “ชาวกวย” เรียกเรียกตัวเองว่า กวย หรือ โกย ซึ่งแปลว่า “คน” ส่วนคำว่า “ส่วย” นั้นชาวกวยเองไม่ค่อยยอมรับชื่อนี้

ปัจจุบันพบชาวกวยในจังหวัดบุรีรัมย์ อุบลราชธานี นครราชสีมา มหาสารคาม ร้อยเอ็ด สุรินทร์ ศรีสะเกษและ สุพรรณบุรี) ส่วนใหญ่ชาวกวยในประเทศไทย ตั้งถิ่นฐานปนอยู่กับชาวเขมรสูง และชาวลาทำให้ชาวกวยถูกกลืนเข้าเป็นส่วนหนึ่งของวัฒนธรรม เขมรสูงและลาว บ้านของชาวกวยมีลักษณะใต้ถุนสูงด้านหน้าเอาไผ่เลี้ยงช้าง ใต้ถุนใช้เป็นที่วางหูก ทอผ้าวางกระดิ่งไหม และวัสดุ



เครื่องใช้สานด้วยหวายหรือไม้ไผ่ ชาวกวยบางบ้านจะแบ่งส่วนหนึ่งที่ติดตัวบ้านเป็นยุงข้าว บางบ้านสร้างแยกต่างหาก ชุมชนกวยเป็นชุมชนที่มีขีดความสามารถพึ่งตัวเองในทางเศรษฐกิจ คือ มีความสามารถในการพึ่งตนเองทางเศรษฐกิจที่ได้จากป่า และทำการผลิตเพื่ออยู่เพื่อกินในครัวเรือน ยังมีความสามารถในการพัฒนา เทคโนโลยีทางการผลิตเพื่อการดำรงชีวิตประจำวัน มีการจัดระเบียบทางการปกครองในชุมชนอย่างมีศักดิ์ศรี ผู้มีอาวุโสที่สุดเป็นผู้มีบทบาทต่อการตัดสินใจในชุมชน ซึ่งชาวกวยเรียกว่า “โชด” ชาวกวยนิยมเลี้ยงช้าง ซึ่งสืบทอดมาจากบรรพบุรุษ การแต่งกายของชาวกวย หญิงสูงอายุจะนุ่งผ้าที่มีลายใส่เสื้อ



คอกระเช้า ใส่สร้อยคอลูกปัดเงิน นิยมใส่ดอกไม้หอมไว้ที่ตั่งหู ชาวภูยนิยมทอผ้า เช่น ผ้าจิกกะน้อย เป็นผ้าที่มีลักษณะคล้ายผ้าหางกระรอกมีสีเดียวเป็นผ้าสำหรับผู้ชายนุ่งในพิธีสำคัญ ลักษณะการนุ่งจะนุ่งพับจีบด้านหน้า เหมือนการนุ่งโจงครั่ง ผ้านุ่งสตรีนิยมทอหมี่คั้นเป็นทางแนวตั้งยีนพื้นสีน้ำตาล มีหัวขึ้นพื้นสีแดงลายขีด ตีนขึ้นสีดามีริ้วขาวเหลืองแดงผ้าจะกวีเป็นผ้าคล้ายอันลูซิม ของเขมรมีลายทางยาวเป็น ผ้าที่สตรีใช้นุ่งในงานสำคัญๆ

ชาวลาวในจังหวัดสุรินทร์มาจากแขวงจำปาศักดิ์ ในประเทศลาว สมัยอยุธยาตอนปลาย ปัจจุบันชุมชนชาวลาวเหล่านี้ ตั้งบ้านเรือนอยู่แถบอำเภอรัตนบุรี , สนม และชุมพลบุรี และผสมผสานกับชาวพื้นเมืองอื่น ๆ แต่ยังมียึดถือฮีตสิบสองคองสิบสี่ ตามประเพณีเดิม และยังมีการแห่บั้งไฟอยู่เป็นประจำทุกปี



## ผ้าไหมจากแคว้นจำปาศักดิ์

บทความ เรือตรี ดร. ดนัย ญ อุบล

อดีตรองผู้ว่าราชการจังหวัดอุบลราชธานี

จากเชื้อสายที่สืบทอดมาจากประวัติศาสตร์ เรือตรี ดร. ดนัย ญ อุบล อดีตรองผู้ว่าราชการจังหวัดอุบลราชธานี เป็นผู้ที่สะสมผ้าโบราณของเมืองอุบลและเมืองจำปาศักดิ์ มากที่สุดคนหนึ่งของประเทศไทย ความสนใจในการสะสมผ้าของท่านเป็นทั้งความเกี่ยวพันโดยตรงทางเชื้อสาย และโดยสภาพแวดล้อมของครอบครัว



“อุบลฯ สมัยก่อนตั้งแต่ผมเป็นเด็กเรียนชั้นประถมจนโตขึ้นมาก็จะเห็นที่บ้านนี้ทอผ้าแล้ว บ้านผมเองในเขตเทศบาลเป็นตระกูลค่อนข้างใหญ่ มีคุณน้า คุณป้า คุณตาแบบครอบครัวไทยโบราณ ผมเห็นพี่ที่เป็นลูกป้า ลูกน้า ทอผ้าหมี่คั้นในบ้านของคุณตา เห็นตั้งแต่นั้นเลย เลย์รู้ว่ากรรมวิธีทอผ้าเขาทำกันอย่างไร แต่ผมไม่ได้ทำ เพราะยังเด็ก แต่พวกพี่ๆที่เรียนชั้นมัธยมพอลบกลับบ้าน เขาก็หมี่คั้น ทอผ้าที่บ้าน สิ่งแวดล้อมเป็นอย่างนี้มาตั้งแต่แรก”

คุณอุบลฯ สมัยนั้นแต่งกาย นุ่งผ้ากันอย่างไร ... เรือตรี ดร. สุนัยฯ วาดภาพให้เห็นบรรยากาศในครั้งกระโน้นว่า ...

“เขานุ่งผ้ากันโดยเฉพาะไปงานวัด แห่เทียน ไปทำบุญ เขาจะนุ่งผ้าขึ้น ขึ้นหมี่ ซึ่งจะต้องสวยงาม นุ่งอย่างเรียบร้อย ยาวมาเกือบจะถึงน่อง ชายผ้าจะต้องเท่ากัน ถ้าไม่เท่ากันจะถือว่าไม่ใช่กุล



❀ ภูมิปัญญาผ้าไหมชาติพันธุ์ลาวในจังหวัดสุรินทร์ ❀ ภูมิปัญญาผ้าไหมชาติพันธุ์ลาวในจังหวัดสุรินทร์ ❀

สตรี เสื้อที่ใส่จะเป็นคอกระเช้า เป็นระบายมีแขน รัดเอว สำหรับผู้หญิง ส่วนผู้ชายพอลถึงสมัยผมนี้มุ่งกางเกงแล้ว แต่ย้อนหลังไปประมาณเกือบ ๑๐๐ ปี นุ่งโจงกระเบน”

เมืองอุบลฯ ซึ่งได้รับการสถาปนาเป็นเมือง พ.ศ. ๒๓๒๕ เป็นเมืองสำคัญชายแดน เขตจำปาศักดิ์ ที่สำนักธนบุรีและรัตนโกสินทร์ให้ความสำคัญหลายด้าน ประกอบกับกลุ่มเจ้านายเองก็ความสัมพันธ์กันทางเครือญาติกับคนในราชสำนักจำปาศักดิ์อย่างแน่นแฟ้นโดยการแต่งงาน **เจ้าเมืองอุบลฯ คนแรกได้เจ้าคำโขง หลานเจ้าครองนครจำปาศักดิ์ มาเป็นชายา** และต่อมาก็มีความสัมพันธ์ทางเครือญาติกับกลุ่มเจ้านายระดับข้าหลวงต่างพระองค์จากราชสำนักกรุงเทพฯ จึงทำให้คนในกลุ่มเจ้านายเมืองอุบลฯ มีความภูมิใจที่จะรักษาสถานภาพไว้ โดยเฉพาะ เพื่อให้มองเห็นได้ถึงความแตกต่างจากชาวบ้านทั่วไป ซึ่งเห็นได้จากเสื้อผ้า การแต่งกาย



“ผมคิดว่า เมืองอุบลฯเป็นเมืองแห่งเดียวของอีสานที่มีเจ้า แต่คนมักไม่รู้เกี่ยวกับเจ้านายเมืองอุบลฯ คิดว่าพวกอีสานเป็นพวกไม่มีชาติตระกูล เจ้านายของคนอุบลฯ นั้นเนื่องมาจากกรมหลวงสรรพสิทธิประสงค์ เป็นสมเด็จพระเจ้าน้องยาเธอของรัชกาลที่ ๕ ท่านไปว่าราชการที่อุบลฯ เป็นข้าหลวงต่างพระองค์ที่อุบลฯ แล้วท่านไปมีชายาที่นั่น ซึ่งเป็นลูกหลานเจ้าเมืองอุบลฯ สตรีชาวอุบลฯถึงมีเชื้อเจ้า”

ด้วยเหตุนี้ สตรีชาวอุบลฯ จึงมีการแต่งกายที่บ่งบอกถึงเอกลักษณ์ของชนชั้นและฐานะ โดยเฉพาะพวกเจ้านาย และผู้ดีเมืองอุบลฯนั้น จะแต่งกายด้วยผ้าไหม จะไม่นุ่งห่มด้วยผ้าฝ้ายเลย ส่วนคนธรรมดาหรือชนชั้นชานา จะนุ่งผ้าไหมเวลาไปทำบุญที่วัด ไปงานต่างๆ และสวมใส่ผ้าฝ้ายในการทำงาน

เรือตรี ดร. สุนัยฯ ได้เล่าถึงวิวัฒนาการ การแต่งกายของสตรีชาวอุบลฯ ตั้งแต่ก่อนสมัยรัชกาลที่ ๔ ว่า ผู้หญิงยังไม่มีเสื้อใส่ แต่มีผ้าที่เรียกว่า ผ้าแถบ หรือผ้าเปียง ๒ ชั้น ขึ้นหนึ่งรัดอก ปล่อยชายลงมาให้เห็นลายผ้าขีด



❁ ภูมิปัญญาผ้าไหมชาติพันธุ์ลาวในจังหวัดสุรินทร์ ❁ ภูมิปัญญาผ้าไหมชาติพันธุ์ลาวในจังหวัดสุรินทร์ ❁

“พอมาถึงรัชกาลที่ ๕ ผู้หญิงอุบลฯ ก็จะนุ่งชิ้นไหมคำ (ทอง) มีตีน (เชิง) ยาวกรอมเท้า โดยจะเน้นที่ความสวยงามของตีนชิ้น ซึ่งเป็นชิ้นที่ทอมาต่างหาก และนำมาเย็บติดกับตัวชิ้น เป็นผ้าซิต (ส่วนทางเหนือจะใช้ผ้าจก ที่เรียกว่าตีนจก) สวมใส่กับเสื้อทรงแขนหมูแฮมแบบสตรีชาววังที่กรุงเทพฯ



ปัจจุบันผ้าอุบลแท้ในลักษณะดังกล่าวหาได้ยากแม้ในจังหวัดอุบลเอง ร้านค้าปูน ยังคงอนุรักษ์การทอผ้าแบบอุบลฯไว้ ได้นำมาดัดแปลงโดยการรวมการทอผ้าชนิดต่างๆ เข้าด้วยกันจนออกมาดูสวยงาม เช่น ผ้าชิ้นทิว ที่นำเอามัดหมี่ เอาขิตมาผสมกัน เป็นต้น





## วิธีการทอผ้าไหมของชาวสุรินทร์

(เนื้อหาโดย กลุ่มจันทร์ โสมมา อ.วีรธรรม ตระกูลเงินไทย ถ่ายทอดภูมิปัญญาโดย นายสุรโชติ ตามเจริญ)

### ๑. กระบวนและขั้นตอนการผลิตเส้นไหมแบบดั้งเดิม

๑. ตันหม่อนและใบหม่อนที่ใช้เลี้ยงตัวไหม โดยทั่วไปชาวบ้านทำสว่างจะแบ่งเนื้อที่ของสวนในบ้านส่วนหนึ่งสำหรับทำแปลงปลูกหม่อนเพื่อใช้เลี้ยงตัวไหมทุกหลังคาเรือนมาตั้งแต่สมัยโบราณ
๒. ตัวผีเสื้อของตัวไหมกำลังผสมพันธุ์และตัวเมียกำลังวางไข่
๓. ตัวไหมวัยอ่อนกำลังฟักออกมาจากไข่
๔. ตัวไหมวัยกำลังเจริญเติบโต
๕. ขึ้นวางกระดิ่ง(แขวง)สำหรับเก็บตัวไหมแบบพื้นบ้าน
๖. ฝีกหลอกหรือรังไหมที่ตัวไหมวัยเติบโตเต็มที่ชักใยเพื่อหุ้มตัวดักแด้
๗. การนำฝีกหลอกมาต้มเพื่อสาวให้เป็นเส้นใยไหมแบบดั้งเดิม
๘. เส้นไหมจะถูกสาวจากหม้อต้มมาไว้รวมกันในกระบุงหรือกระจาดแล้วโรยด้วยทรายหรือกรวดก้อนเล็ก ๆ กันเส้นไหมพันกัน
๙. การใช้อุปกรณ์แบบพื้นบ้านปั่นใยไหม(พัด)จากกระบุงเพื่อทำให้เป็นใจไหม
๑๐. เก็บไหมเข้าอึกเพื่อแคะซี่ไหม



### ๒. การฟอกเส้นไหม



กรรมวิธีการต้มฟอกเส้นไหมมีขั้นตอนดังนี้

เมื่อได้เส้นไหมดิบมาแล้วอันดับแรกที่ต้องทำก็คือการนำเส้นไหมมาต้มฟอกเหตุที่ต้องฟอกเพราะเส้นไหมดิบโดยธรรมชาติจะมีแป้งกาวเคลือบเส้นใยไว้ ทำให้เส้นใยมีความแข็งกระด้างและยืดยาก การฟอกไหมก็คือการทำความสะอาดเส้นไหม ขำระล้างสิ่งสกปรก เช่น ไขมันและแป้งกาวออกไป ไหมก็จะมีนิ่มนวลอ่อนไหวและเป็นเงางาม เปลี่ยนจากสีเหลืองทองเป็นสีนวลอ่อน ๆ หรือสีมันปู





๑.รวบรวมพืชที่นำมา เผาให้เป็นขี้เถ้า ได้แก่ เหง้ากล้วย นำมาผานตากแดดให้แห้งสนิท เปลือกผลนุ่น ผักโขมหนาม เปลือกลูกสำโรงจะใช้อย่างใดอย่างหนึ่งหรือทั้งหมดก็ได้มาเผาไฟให้ไหม้ กลายเป็นเถ้าถ่าน

๒.นำเถ้าถ่านที่เผาแล้วนั้นมาผสมกับน้ำแล้วกรองเอาแต่น้ำต่างใส ๆ ซึ่งโดยทั่วไปมีค่า PH ประมาณ ๑๒-๑๒.๕

๓.นำเส้นไหมดิบมาแช่ในน้ำต่างประมาณ ๓-๔ ชั่วโมง

๔.นำน้ำต่างที่แช่ไหมในกาละมัง มาต้มให้เดือดประมาณ ๑ ชั่วโมง

๕.ล้างเส้นไหมให้สะอาดหมดเมือกสิ้นจะได้ไหมที่ฟอกเสร็จแล้วสีขาวนวล เรียกว่า สีม้นปู

๖.นำเส้นไหมที่ล้างสะอาดแล้วไปกระตุกให้เรียงเส้นสวยไม่พันกันตากให้แห้งสนิทเก็บไว้ย้อมสีต่อไป



### ๓. กระบวนการและขั้นตอนการเตรียมไหมเส้นพุ่ง

หลังจากการฟอกไหมดิบแล้ว การเตรียมไหมสำหรับเส้นพุ่งแบบธรรมดา ก็มีกรรมวิธี เหมือนกันกับการเตรียมเส้นยืนทุกประการโดยเฉพาะกระบวนการย้อมสีสามารถนำใจไหมมาย้อมเป็น สี ๆ แบบเดียวกันกับเส้นยืนเก็บไว้ใช้เพียงแต่ไม่ต้องทำไหมที่ย้อมเสร็จแล้วไปลงแปง สามารถนำใจไหมมาปั่นเข้าอักเก็บไว้สำหรับปั่นเข้าหลอดเล็กเพื่อบรรจุกระสวยสำหรับทอผ้าได้เลย



❁ ภูมิปัญญาผ้าไหมชาติพันธุ์ลาวในจังหวัดสุรินทร์ ❁ ภูมิปัญญาผ้าไหมชาติพันธุ์ลาวในจังหวัดสุรินทร์ ❁

ส่วนการเตรียมเส้นพุ่งอีกแบบหนึ่ง ได้แก่ การเตรียมเส้นพุ่งสำหรับการทำมัดหมี่ ก็คือ ต้องนำไหมที่ฟอกแล้วมาปั่นเข้าอ้อหรือหลอดแล้วจึงจัดไหมคล้องกับหลักคั่นมัดหมี่ซึ่งมีลักษณะเป็นเสากลมเล็ก ๆ ๒ หลักมีสำหรับวางให้ตั้งตรงได้ได้ระยะห่างระหว่างเสาสองเสานี้เท่ากับความกว้างของหน้าผ้าที่เรากำหนดขึ้นการคล้องไหมนี้จะทำเป็นชั้น( ชั้น ) แล้วจึงมัดเส้นไหมตามชั้นนั้นตามที่ลวดลายกำหนด



ครั้งแรกต้องมัดไหมขาวเพื่อกันส่วนที่จะเป็นสีขาว ,เหลือง,สีคราม,เขียว เอาไว้ปล่อยส่วนที่จะเป็นสีแดงและดำไว้แล้วจึงนำไปย้อมสีแดงด้วยครั้ง เมื่อย้อมสีแดงแล้วต้องมัดส่วนที่จะเป็นสีแดงเอาไว้แล้วแก้ส่วนที่เป็นสีเหลืองและสีเขียวออกมาแล้วนำไปย้อมสีเหลืองด้วยไม้ประโหดหรือไม้แกแล เมื่อย้อมเหลืองแล้วต้องมัดส่วนที่เป็นสีเหลืองเก็บไว้อีกแก้ส่วนที่เป็นสีครามออกมาแล้วจึงนำไปย้อมครามนำไปล้างให้สะอาดแก้เชือกออกมาให้หมดหัวมัดหมี่ก็จะมีสีครบทั้ง ๕ สี คือ แดง,เหลือง,เขียว,คราม,ดำ(ไม่นับสีขาว) เมื่อได้หัวมัดหมี่แล้วต้องนำเข้าระวียงเพื่อปั่นเข้าหลอดตามลำดับ เก็บไว้ทอเส้นพุ่งเป็นผ้ามัดหมี่ต่อไป



#### ๔. การปั่นเข้าอ๊กหรือหลอด

เมื่อลงแป้งแล้วเส้นไหมจะถูกนำไปปั่นเข้าอ๊กหรือหลอดต่าง ๆ เพื่อสะดวกในการนำมาเรียงสำหรับดัดหรือทำเส้นยืนต่อไป

#### ๕. การลงแป้ง

เมื่อไหมเส้นยืนถูกย้อมสีเสร็จจะถูกนำไปตากให้แห้งสนิทแล้วนำมาลงแป้ง(ชาวบ้านเรียกว่าให้ข้าว)เหตุที่ต้องลงแป้งหรือให้ข้าวเพราะต้องการให้เส้นยืนมีความเหนียวที่พอดี ไม่เป็นขุยขาดง่ายเมื่อเวลาทอ วิธีการให้ข้าวแบบชาวบ้านก็คือ การนำเอาข้าวสุกที่หุงค้ำคืนมาตำให้ละเอียดแล้วผสมน้ำลง อย่าให้ข้นมากนักแล้วกรองเอาแต่น้ำ จึงนำเส้นไหมที่ย้อมสีอย่างดีแล้ว มาจุ่มแช่ให้ทั่ว แล้วกระตุกกลางแดดจนแห้งสนิทเหตุที่ต้องใช้ข้าวสุกค้ำคืนเพราะมีความเหนียวกำลังพอดี หากใช้ข้าวที่หุงใหม่จะมีความเหนียวมากทำให้เส้นไหมแต่ละเส้นติดกันกระตุกยากต้องใช้แรงมาก



ถ้ากระตุกไม่แตกดีเมื่อไหมแห้งแล้วจะติดกันทำให้ปั่นยาก หากปัจจุบันมีวิธีลงแป้งที่สะดวกกว่านั้น คือ การนำเอาผงแป้งจากข้าวมาควนกับน้ำมีความเหนียวพอเหมาะลงแทน

#### ๖. การคัดเส้นยืน

ต้องนำไหมที่ปั่นอ๊กหรือหลอดมาเรียงกันแล้วดัดให้คล้องกับหลักคัดเส้นยืน ซึ่งมีลักษณะคล้ายคราดหงายทั้ง ๒ ข้างคล้องไปคล้องมาโดยที่ปลายทั้ง ๒ ข้าง ของหลักจะมีหลักพิเศษสำหรับพลิกไหมให้จัดลำดับเรียงกัน เรียกว่า สอดตาม การคัดเส้นยืนมีจำนวนรอบเป็นตัวกำหนดความกว้างของหน้าผ้าโดยมาก ถ้าทำเต็มพิมจะมีจำนวนเส้นยืนประมาณ ๒,๐๐๐ เส้นขนาดกว้างของหน้าผ้าประมาณ ๑ เมตร

เส้นไหมที่พอกเสร็จแล้วจะถูกแบ่งเป็น ๒ ชนิด คือเส้นไหมสำหรับทำเส้นยืนและเส้นไหมสำหรับทำเส้นพุ่งโดยปกติไหมเส้นยืนจะมีขนาดเล็กกว่าเส้นพุ่งเล็กน้อยและไหมเส้นยืนจะถูกตีเกลียวแน่นกว่าไหมเส้นพุ่ง



### ๗. กระบวนการและขั้นตอนการเตรียมไหมเส้นยืน

การย้อมสีเส้นไหมของกลุ่มจันทร์โสมจะมุ่งเน้นไปที่การใช้วัสดุจากธรรมชาติทั้งหมด โดยวัสดุที่ทำมาผลิตเป็นสีย้อมส่วนใหญ่จะได้จากพืชพันธ์ต่าง ๆ ที่หาได้ง่ายในท้องถิ่นรอบ ๆ ตัวนั่นเอง สีที่สำคัญที่สุดก็คือแม่สีทั้ง ๓ สีได้แก่ สีแดง สีเหลือง และสีคราม เราเรียกการย้อมแม่สีทั้ง ๓ สีนี้ว่า แม่สีขั้นที่ ๑

สำหรับวัสดุที่ให้สีต่าง ๆ ที่กล่าวมามีอยู่ไม่กี่ประเภทที่ย้อมแล้วได้สีสดใสสวยงามมีความคงทนสูงและไม่ตกง่ายหรือซีดจางเร็ว

- สีแดงได้มาจากการย้อมด้วยรังครั้ง
- สีเหลืองได้มาจากเปลือกประโหด, แก่นแกลแล, เปลือกผลทับทิม
- สีนํ้าเงินหรือสีครามได้มาจากต้นคราม



### การย้อมสีแดง

วัสดุที่นำมาย้อมให้ได้สีแดงหรือในเฉดสีแดงได้แก่ รังครั้ง ครังเป็นแมลงชนิดหนึ่งมีขนาดเล็กมากสามารถนำมาเลี้ยงโดยให้อาศัยอยู่บนต้นไม้บางชนิด เช่น ก้ามปู หรือ ต้นสะแก เป็นต้น ขั้นตอนการนำรังครั้งมาย้อมไหมทางโรงทอจันทร์โสมามีวิธีการและขั้นตอนต่าง ๆ ในการย้อมดังนี้



๑. เก็บรังครั้งมาคัดแยก  
สิ่งสกปรกออก เช่น เศษ  
กิ่งไม้ใบไม้ออกไป กะ  
จำนวนรังครั้งให้มี  
ปริมาณพอใช้ได้ตลอดปี  
นำมาผึ่งแดดให้แห้งสนิท  
ดีเพื่อกันไม่ให้เกิดเชื้อรา  
เวลาเก็บไว้นาน ๆ



๒. เวลาต้องการย้อม ต้องแบ่งรังครั้งที่เก็บไว้กะจำนวนให้พอกับปริมาณไหมที่จะย้อมในแต่ละครั้ง โดยทั่วไปหากต้องการสีแดงเข้มสดนิยมใช้ครั้งน้ำหนัก ๖-๗ก.ก.ต่อน้ำหนักไหม ๑ ก.ก. หากต้องการสีอ่อนลงก็ลดหลั่นน้ำหนักครั้งลงตามลำดับ เมื่อกะจำนวนรังครั้งนั้นมาล้างในน้ำเปล่าให้สะอาด จึงทิ้งไว้ให้สะเด็ดน้ำ

๓. ตั้งน้ำบนเตาไฟให้เดือดตลอดเวลาแบ่งรังครั้งที่ละน้อยใส่อ่างเคลือบ ค่อย ๆ เทน้ำเดือดลงมาชงกับรังครั้งแล้วกวจนรังครั้งละลายสารเหนียว ๆ สังเกตว่าน้ำเดือดที่เหลืองไปมีสีแดงเข้มละลายออกมา จึงเทน้ำสีแดงใส่ตุ่มเอาไว้แล้วเทน้ำเดือดลงไปกวกับรังครั้งทำซ้ำแบบนี้ประมาณ ๓-๔ ครั้งจนไม่มีสีแดงละลายออกมาอีกจึงทิ้งกากครั้งไป แล้วนำรังครั้งที่เหลือมากวนกับน้ำเดือดอีก ทำแบบนี้เรื่อย ๆ จนหมดรังครั้งที่เตรียมไว้

๔. เมื่อกวรังครั้งจนหมดแล้วจะได้น้ำชงรังสีแดงเข้มขึ้น นำน้ำสีทั้งหมดมากรองให้สะอาดตั้งไฟต้มกับใบมีดและใบชงโคให้เดือดแล้วนำมากรองอีกทีก็จะได้น้ำสีที่พร้อมสำหรับย้อมไหมต่อไป



**ชงครั้งในน้ำร้อน**

**นำไหมลงต้มย้อมกับน้ำครั้งที่ต้มกับ**

**การเตรียมเส้นไหมและการย้อมไหมด้วยน้ำครั้ง**

๑. เตรียมเส้นไหมสำหรับย้อม ด้วยการนำเส้นไหมที่ฟอกดีแล้วมาแช่น้ำทิ้งไว้ ๑ คืนเมื่อเวลาจะย้อมนำเส้นไหมมาบิดให้สะเด็ดน้ำแล้วผึ่งลมไว้ให้หมาด ๆ

๒. นำน้ำสีที่เตรียมไว้ทิ้งให้อุ่น ๆ พอเอามือจุ่มลงไปได้แล้วนำไหมที่จะย้อมมาจุ่มลงใช้มือยี้ให้น้ำสีซึมซับเข้าเส้นไหมให้ทั่วถึง

๓. นำไหมกับน้ำสีนั้นตั้งไฟต้มให้เดือดประมาณ ๑ ชั่วโมงหมั่นยกไหมกลับไปกลับมาเพื่อไม่ให้ไหมต่างสังเกตน้ำย้อมถ้าน้ำย้อมใสแล้วแสดงว่าเส้นไหมได้ดูดสีจนเกือบหมดแล้วให้ยกลงจึงยกเส้นไหมไปผึ่งลมให้เย็นแล้วบิดไหมให้หมดน้ำนำไปกระตุกให้เรียงเส้นบนราวกระตุกไหมผึ่งแดดให้แห้งสนิทประมาณ ๒ วัน



### การล้างเส้นไหมหลังจากการย้อมน้ำครั่ง

๑. เมื่อเส้นไหมแห้งสนิทแล้วก็นำมาล้างในน้ำละลายสารส้มก่อนคือต้องใช้สารส้มตำให้ละเอียดมาละลายน้ำที่จะล้างพอให้น้ำออกสีขุ่นนิด ๆ แล้วใช้ล้างไหมในครั้งแรกจะทำให้เส้นไหมมีสีแดงสดใส



- ๒. นำไหมที่ล้างในน้ำสารส้มเสร็จแล้วมาล้างในน้ำสะอาดหลาย ๆ ครั้งจนสีแดงส่วนเกินหมดไป คือน้ำล้างที่เหลือจะใสสะอาดไม่มีสีแดงตกลงมาอีก
- ๓. นำเส้นไหมที่ล้างสะอาดดีแล้วไปกระตุกให้เรียงเส้นไม่พันกันแล้วตากให้แห้งสนิทเก็บไว้ใช้งานต่อไป

### การย้อมสีคราม



ครามเป็นพืชในตระกูลถั่ว มีลักษณะเป็นไม้พุ่มล้มลุก ชอบขึ้นตามที่สูงหรือเป็นเรือกสวนไร่นา ในลักษณะเป็นวัชพืช ในฤดูฝนจะเจริญงอกงามได้ดีมากในบริเวณที่ไม่มีน้ำท่วมขัง ในสมัยก่อนหากครามที่เกิดขึ้นเองตามธรรมชาติไม่เพียงพอชาวบ้านจะนิยมไถย้อมครามในที่ดินบริเวณที่ดอนหรือดินจอมปลวกที่ไม่ค่อยมีสารอาหารสำหรับพืชมากนักเพราะเชื่อว่าจะได้ครามเป็นสีน้ำเงินสวยมากกว่าบริเวณที่มีปุ๋ยสำหรับพืช แต่ก็ทำเพียงเล็กน้อยเพียงพอสำหรับการทอผ้าไหมที่ทำสำหรับ

ใช้เองในครัวเรือนเท่านั้นแต่ปัจจุบันได้รับการปลูกเป็นจำนวนมากเพื่อให้มีสีครามไว้ใช้อย่างพอเพียง

### กรรมวิธีการทำสีครามจากต้นคราม



เมื่อราวต้นฤดูฝนหลังจากได้หว่านเมล็ดครามลงในบริเวณที่เหมาะสมแล้ว ต้นครามก็จะเริ่มงอกและเจริญเติบโตเรื่อยไปจนสามารถใช้ได้ในราวต้นฤดูหนาว โดยสังเกตต้นครามจะมีใบแก่เต็มทีและเริ่มออกดอกออกฝัก หรือสังเกตน้ำค้างในตอนเช้าจะชะสีน้ำเงินจากใบครามให้มีสีน้ำเงินหล่นอยู่บนดินบริเวณโคนต้นครามนั่นเอง

เมื่อถึงเวลานี้แล้วก็เกี่ยวครามทั้งต้นมามัดเป็นพ่อน แล้วนำมาแช่ในน้ำในภาชนะอาจจะเป็นตุ่มน้ำหรือภาชนะอื่นก็ได้ ประมาณ ๑-๒ วันโดยกลับพ่อนคราม ๑ ครั้งพอใบครามเปื่อยและน้ำที่



แช่ครามกลายเป็นเขี้ยวน้ำทะเลสดใส่แล้ว จึงเอาฟ่อนครามออก แล้วนำปูนที่กินกับหมากในปริมาณที่เหมาะสมมากรนตักขึ้นตักลงเป็นเวลานาน เพื่อเพิ่มออกซิเจนจนขึ้นฟอง แล้วทิ้งไว้ ๑ คืน สารสีครามก็จะตกตะกอนนอนอยู่ก้นโอ่ง ส่วนน้ำแช่ครามที่เคยมีสีน้ำทะเลสดใสก็เปลี่ยนเป็นสีน้ำตาลเข้ม ใค่อยๆรินน้ำที่สีน้ำตาลเข้มใส่นั้นทิ้งไปคงเหลือไว้แต่ตะกอนสีน้ำเงินเข้มขึ้น นำมาปั่นเป็นก้อนขนาดเท่าผลส้มเขียวหวานขนาดเล็กผึ่งแดดให้แห้งสนิทเก็บไว้ใช้ย้อมต่อไป

### กรรมวิธีการทำเนื้อครามให้เป็นสีสำหรับย้อมไหม

เมื่อได้เนื้อครามสีน้ำเงินเป็นก้อนแล้วยังไม่สามารถนำสีนั้นมาย้อมเส้นไหมได้ ต้องนำมาก่อหม้อนิลหรือหม้อครุก่อน(หม้อครุนี้ก่อค่อนข้างยากและแต่ละหมู่บ้าน มีคนย้อมครามเป็นน้อย หม้อครุจะนิยมสืบทอดกันมาเป็นมรดกตกทอด) การก่อหม้อครุ คือ ต้องทำน้ำต่างที่เผาจากขี้เถ้าของเหง้ากล้วยส่วนหนึ่งและน้ำเปรี้ยว

จากการต้มมัดแดงส่วนหนึ่งมาผสมกัน ในหม้อดินในปริมาณเท่ากัน แล้วนำก้อนครามมาคลึงเล่นด้วยมือในน้ำนั้นกลางแดดจัด (น้ำที่ผสมกันระหว่างต่างเหง้ากล้วยและน้ำเปรี้ยวจากมัดแดงนี้เรียกว่า น้ำเกลียะหรือน้ำท่า) ให้ก้อนครามละลายช้า ๆ ต้องทำทุกวัน ประมาณ ๗-๑๐ วัน จนละลายหมดแล้วหลังจากนั้นต้องนำหม้อครามมาผึ่งแดดทุกวันโดยตักน้ำเทขึ้นเทลงทุกวัน เรียกว่า "กันจรีก" จนมีฟองเกิดขึ้นแล้วนำไปเก็บในที่มืดจนมีฟองเป็นจำนวนมาก หลังจากนั้นให้

สังเกตจะเกิดฝ้าขึ้นมาเป็นสีเหลือง เรียกว่าดอกคราม และน้ำครามจะกลายเป็นสีน้ำเงินเข้มไม่ใสเหมือนก่อน ขึ้นตอนตรงนี้นำมาใช้เป็นครามย้อมฝ้ายได้) หลังจากนั้นต้องสังเกตคอยหม้อครามให้มีความเหมาะสมเนื้อครามและน้ำครามเปลี่ยนจากสีน้ำเงินกลายเป็นสีเขียวมรกตถึงจะใช้ย้อมไหมได้

### การนำไหมมาย้อมในน้ำคราม



๑. เตรียมน้ำต่างและน้ำเปรี้ยวจากผลไม้รสเปรี้ยวต่าง ๆ เช่น มะขาม,มะกรูด,มะเฟือง ในปริมาณเท่ากันมาผสมกันให้เหมาะสมกับปริมาณไหมที่จะย้อม

๒. ละลายเนื้อครามใช้ครามเปียกหรือครามก้อนก็ได้ให้ละลายในน้ำที่เตรียมไว้ในอ่าง



๓. ตักน้ำครามในหม้อครุงมาผสมเล็กน้อยทิ้งไว้ ๑ คืนครามก็พร้อมที่ย้อมไหมได้ โดยสังเกตจากน้ำครามและเนื้อครามทั้งหมดเปลี่ยนเป็นสีเขียวสด
๔. นำเส้นไหมมาแช่น้ำ ๑ คืน แล้วบิดให้สะเด็ดน้ำทิ้งให้หมาด ๆ
๕. นำหม้อครามไปตากแดดให้ร้อนแล้วตักน้ำครามที่ผสมไว้มาใส่ภาชนะแล้วนำเส้นไหมลงไปขยี้ให้ทั่วถึงระวังไม่ตักตะกอนเนื้อครามขึ้นมา
๖. ย้อมซ้ำหลาย ๆ ครั้งจนได้เส้นไหมมีสีครามเข้มตามความพอใจ
๗. ผึ่งแดดจัด ๆ ให้แห้งประมาณ ๒ วัน
๘. นำเส้นไหมมาล้างในน้ำสะอาดสั่มเช่นเดียวกับการย้อมครั้ง
๙. ล้างน้ำสะอาดจนสีส่วนเกินออกหมดเป็นน้ำสะอาดใส(ส่วนใหญ่การย้อมครามจะไม่ค่อยมีส่วนเกินล้างแค่ ๑ ครั้งน้ำล้างก็ใสสะอาด)และครามจะไม่ตกอีกเลย มีความทนทานกว่าการย้อมฝ้าย
๑๐. กระทบกให้ไหมเรียงเส้นผึ่งแดดให้แห้งสนิทเก็บไว้ใช้ต่อไป

### การย้อมสีเหลือง



วัสดุที่นำมาย้อมสีเหลืองทางกลุ่มจันทร์โสมมาได้เลือกใช้พืชเพียง ๓ ชนิดนำมาย้อมไหมได้แก่

- แก่นแก่แลให้สีเหลืองทองเข้มสดใส (YELLOW CAMBODGE )
- เปลือกของลูกทับทิมให้สีเหลืองดินนุ่มนวลเป็นเงางาม (YELLOW ORCHE)
- เปลือกประโหดให้สีเหลืองอ่อนสดใสอย่างเหลืองมะนาว (LEMON YELLOW)

เหตุที่ต้องใช้สีเหลืองทั้งสามชนิดนี้เพราะแต่ละวัสดุที่ให้สีจะให้เฉดสีที่แตกต่างกันส่งผลให้ผืนผ้าแต่ละผืนมีอารมณ์และความงดงามแตกต่างกันตามวัสดุที่เราเลือกใช้ เช่น **เปลือกประโหด**ไม่เหมาะที่จะนำมาย้อมให้เกิดสีเหลืองบนผืนผ้าเพราะสีเหลืองที่เกิดจากประโหดมีความสดใสมากจะไปทำลายโครงสร้างส่วนรวมของผืนผ้าแต่นิยมนำมาย้อมเป็นสีรองพื้นสำหรับนำไปย้อมทับด้วยสีครามจะได้สีเขียวที่งดงามมากและเป็นสีเขียวที่ไม่กระด้างที่กลับสวยใสมืออากาศมีน้ำหนักลึกลงในตัวเองสวยงามอย่างที่สุด น้ำหนักของสีเขียวที่เกิดจากการย้อมครามทับประโหดอยู่ที่เราควบคุมน้ำหนักของครามให้ได้สีตั้งแต่ เขียวตองอ่อน เขียวมรกต จนถึงสีเขียวเข้มอย่างเขียวหัวเป็ด

ส่วนสีเหลืองจากแก่นแก่แลนั้น ให้สีเหลืองทองในเฉดสดแต่ไม่ใสเท่าประโหดมีความเข้มชั้นสูงสามารถย้อมให้สีเหลืองผสานอยู่ในโครงสร้างส่วนรวมได้โดยไม่ทำลายบรรยากาศของสีทั้งหมด



อีกสีหนึ่งคือสีเหลืองจากเปลือกของลูกทับทิมสีจากเปลือกทับทิมนี้จะมีความสวยงามในตัวเองควรใช้ย้อมเดียว ๆ เหมาะกับการทำผ้าพื้นให้ได้ผ้าสีเหลืองที่ละมุนละไมราบเรียบเป็นผู้ดีแต่ดูสูงค่าในความราบเรียบนั้นเพราะเหลืองจากเปลือกทับทิมเป็นสีเหลืองที่นุ่มนวลและเป็นเงางาม

วัสดุที่ให้สีเหลืองทั้ง ๓ ชนิดนั้นนอกจากจะให้เฉดสีสวยงามไปคนละแบบเหมาะกับการใช้งานแต่ละอย่างแล้วยังมีความคงทนสีไม่ตกเมื่อซักและไม่ซีดจางง่ายทนต่อแสงแดด ความรู้ความเข้าใจในการเลือกวัสดุมาทำเป็นสีย้อมนี้เป็นเครื่องชี้วัดภูมิปัญญาพื้นบ้านของเรามีมาแต่โบราณเป็นสติปัญญาที่ฉลาดล้ำลึกเข้าใจถึงความงดงามลงตัวของสีแต่ละสีว่าควรจะต้องตรงไหนและต้องคัดสรรวัสดุย้อมที่มีอายุการใช้งานได้อย่างยาวนาน



**วิธีการย้อมสีเหลืองด้วยแก่นแกล**



๑. นำแก่นไม้แกล มาผ่าหรือสับให้เป็นชิ้นเล็ก ๆ
๒. นำไม้มาต้มเคี่ยวกับน้ำให้สีเหลืองในเนื้อไม้ออกมาเป็นสีเหลืองเข้ม แยกน้ำที่หนึ่งใส่ภาชนะไว้และนำที่ ๒ ที่ ๓ ใส่ภาชนะแยกต่างหาก



๓. นำเส้นไหมมาแช่น้ำไว้ ๑ คืนแล้วเอาขึ้นบิดน้ำออกให้หมด ๆ
๔. นำน้ำแกแล ที่เคี่ยวไว้ครั้งที่ ๒ และ ๓ มารวมต้มพออุ่น ๆ แล้วนำไหมมาชุบย้อมให้ทั่วถึง แล้วต้มให้เดือดจนน้ำใสเอาไหมขึ้นพักไว้จนเย็นบิดให้สะเด็ดน้ำ
๕. แล้วนำมาต้มย้อมในน้ำที่ ๑จนเป็นสีเหลืองทองเข้ม
๖. พอน้ำใสให้เติมสารส้มบดละเอียดเล็กน้อย
๗. นำไหมที่ย้อมเสร็จแล้ว ขึ้นแขวนไว้ให้เย็นแล้วบิดให้สะเด็ดน้ำนำไปกระตุกให้เส้นเรียงตัว แล้วตากแดดให้แห้งสนิท
๘. ล้างไหมที่แห้งสนิทแล้วในน้ำสะอาดจนไม่มีสีส่วนเกินออกมาอีก กระตุกตากให้แห้งสนิทเก็บไว้ใช้ต่อไป

**กรรมวิธีการย้อมสีเหลืองด้วยเปลือกลูกทับทิม**



๑. นำเปลือกลูกทับทิมมาล้างแดดให้แห้งสนิทจนกรอบ
๒. นำมาตำในครกให้ละเอียด
๓. แช่ให้สะอาดประมาณ ๑ สัปดาห์ (แช่ยิ่งนานยิ่งดี)
๔. นำเปลือกลูกทับทิมที่แช่น้ำแล้วมาเคี่ยวในน้ำเมื่อน้ำงวดลงให้เติมน้ำเคี่ยวอีก ๑-๒ ครั้ง
๕. กรองเอาแต่น้ำสีให้สะอาด
๖. ทิ้งน้ำสีให้อุ่น ๆ นำเส้นไหมที่แช่น้ำไว้แล้วมาชุบน้ำสีย้อมให้เข้ากันแล้วต้มให้เดือดประมาณ ๑ ชม.หรือจนน้ำสีใสแสดงว่าเส้นไหมได้ดูดสีจนหมดแล้ว



๗.เส้นไหมที่ย้อมแล้วให้คลายความร้อนลงแล้วบิดให้สะเด็ดน้ำนำไปกระตุกให้เส้นไหมเรียงตัวแล้วตากแดดให้แห้งสนิท

๘.นำเส้นไหมมาล้างน้ำให้สะอาดจนไม่มีสีเหลืองส่วนเกินออกมาอีกแล้วนำไปกระตุกตากให้แห้งอีกครั้งจะได้ไหมสีเหลืองหม่นที่อ่อนละมุนใสเป็นเงาสวยงามมาก

### วิธีการย้อมสีเหลืองด้วยเปลือกประโหด



๑.นำเปลือกประโหดมาฝึ้งแดดให้แห้งสนิทจนกรอบ

๒.นำมาตำในครกให้ละเอียด

๓.แช่ให้สะอาดประมาณ ๑ สัปดาห์ (แช่ยิ่งนานยิ่งดี)

๔.นำเปลือกประโหดที่แช่น้ำแล้วมาเคี้ยวในน้ำเมื่อน้ำจืดลงให้เติมน้ำเคี้ยวอีก ๑-๒ ครั้ง

๕.กรองเอาแต่น้ำสีให้สะอาด

๖.ทิ้งน้ำสีให้อุ่น ๆ นำเส้นไหมที่แช่ไว้แล้วมาชุบน้ำสีขี้ให้เข้ากันแล้วต้มให้เดือดประมาณ ๑ ชั่วโมง หรือจนน้ำสีใสแสดงว่าเส้นไหมได้ดูดสีจนหมดแล้ว

๗.เส้นไหมที่ย้อมแล้วให้คลายความร้อนลงแล้วบิดให้สะเด็ดน้ำ นำไปกระตุกให้เส้นไหมเรียงตัวแล้วตากแดดให้แห้งสนิท

๘.นำเส้นไหมมาล้างน้ำให้สะอาดจนไม่มีสีเหลืองส่วนเกินออกมาอีก แล้วนำไปกระตุกตากให้แห้งอีกครั้งจะได้ไหมสีเหลืองที่สดใสสวยงามมาก





## ๘. การสอด핀หวี

การสอด핀หวี คือ ขั้นตอนที่ต้องจากการคัดเส้นยืนแล้วต้องนำไหมเส้นยืนแต่ละเส้นมาสอดในช่องฟันฟันให้ครบทุกเส้น โดยใช้คนสองคน คนหนึ่งจับปอຍไหมส่งให้อีกคนที่ถือไม้ตะขอกอยคล้องตามลำเส้นยืนที่มีตามเป็นตัวกำหนดการถักตะกอสำหรับเป็นตะกอเนื้อผ้า

เมื่อสอด핀หวีเสร็จแล้วต้องย้ายเส้นยืนที่ม้วนไว้กับหัวม้วนไปจัดลงบนกี่ แล้วปลายอีกด้านหนึ่งของเส้นยืนจะถูกมัดไว้กับไม้ผสม(ไม้สำหรับม้วนผ้าที่ทอเสร็จแล้ว)ส่วนหัวม้วนก็จะถูกมัดติดกับกึ่งด้วยเช่นกันทำให้เส้นยืนมีความตึงแขวนอยู่บนกี่แล้วคัดเส้นยืนด้วยการเลือกเส้นด้วยไม้เตรียม ถ้าเป็นผ้า ๒ ตะกอก็เลือกเส้นยืนเป็นยกหนึ่งเส้นข่มหนึ่ง ถ้าเป็นผ้า ๓ ตะกอก็เลือกเส้นยืนยก ๒ ข่ม ๑ แล้วจึงใช้เชือกคล้องถักเส้นยืนให้เป็นตะกอเสร็จแล้วจึงคล้องตะกอกับไม้เหยียบข้างล่างเพื่อเหยียบทอผ้าต่อไป



## ๙. วิธีการทอผ้าไหม

ปัจจุบัน ถึงแม้ว่ายังไม่มีหลักฐานที่แน่ชัดบ่งบอกถึงต้นกำเนิดของการ ทอผ้า แต่ก็สามารถเทียบเคียงกับหลักฐานอื่น ๆ ซึ่งมีความคล้ายคลึงกันโดย มีเหตุผลหลายอย่างสนับสนุนแนวคิดที่ว่า การทอผ้ามีวิวัฒนาการมาจากการ ทำเชือก ทอเสื่อ และการจักสาน โดยเฉพาะอย่างยิ่งลายเชือกทาบที่ปรากฏ ร่องรอยให้เห็นบนภาชนะดินเผา ซึ่งพบเป็นจำนวนมากตามแหล่งโบราณคดี ก่อนประวัติศาสตร์สมัยหินใหม่ เรื่อยมาจนถึงแหล่งโบราณคดีสมัยประวัติศาสตร์ ด้วยเหตุนี้เอง จึงกล่าวได้ว่าการทอผ้าเป็นงานหัตถกรรมที่เก่าแก่ที่สุดในโลกงานหนึ่ง

หลักของการทอผ้า ก็คือการทำให้เส้นด้ายสองกลุ่มขัดกัน โดยทั้งสอง พวกตั้งฉากกัน เส้นด้ายกลุ่มหนึ่งเรียกว่า ด้ายยืนและอีกกลุ่มหนึ่งเรียกว่า ด้ายพุ่ง ลักษณะของการขัดกันของด้ายพุ่งและด้ายยืน จะขัดกันแบบธรรมดาที่เรียกว่าลายขัดหรืออาจจะเพิ่มเทคนิคพิเศษเพื่อให้ผ้ามีลวดลายสีสันทึ่สวยงามแปลกตา

### ขั้นตอนในการทอผ้าไหม

๑. สืบเส้นด้ายยืนเข้ากับแกนม้วนด้ายยืน และร้อยปลายด้ายแต่ละเส้นเข้าในตะ กอแต่ละชุด และ핀หวี ดึงปลายเส้นด้ายยืนทั้งหมดม้วนเข้ากับแกนม้วนผ้าอีกด้านหนึ่ง ปรับความตึงหย่อนให้พอเหมาะ กรอด้วยเข้ากระสวยเพื่อใช้เป็นด้ายพุ่ง

๒. เริ่มการทอโดยยกเครื่องแยกหมู่ตะกอ เส้นด้ายยืนชุดที่ ๑ จะถูกแยก ออกและเกิดช่องว่าง สอดกระสวยด้ายพุ่งผ่าน สลับตะกอชุดที่ ๑ ยกตะกอชุดที่ ๒ สอดกระสวยด้ายพุ่งกลับ ทำสลับกันไปเรื่อย ๆ





๓. การกระทบพื้นหวี ( ฟืม ) เมื่อสอดกระสวยด้ายพุ่งกลับก็จะกระทบ พื้นหวี เพื่อให้ด้ายพุ่งแนบติดกัน ได้เนื้อผ้าที่แน่นหนา

๔. การเก็บหรือม้วนผ้า เมื่อทอผ้าได้พอประมาณแล้วก็จะม้วนเก็บในแกนม้วนผ้า โดยผ่อนแกนด้ายยืนให้คลายออก และปรับความตึงหย่อนใหม่ให้พอเหมาะ

### การทอผ้าพื้น

เป็นการใช้หลักการทอผ้าเบื้องต้น ที่นำเอาด้ายเส้นยืนและด้ายเส้นพุ่งมาขัดกัน เพื่อให้เกิดเป็นผืนผ้า โดยด้ายเส้น พุ่งและเส้นยืนอาจเป็นด้ายสีเดียวกัน หรือต่างสีกัน หรือนำเอาเส้นด้ายที่เป็นดินเงินหรือดินทองมาทอควบด้าย เพื่อให้ผ้า มีความมันระยับ สวยงามยิ่งขึ้น

### เทคนิคพิเศษที่ใช้ในการทอผ้า

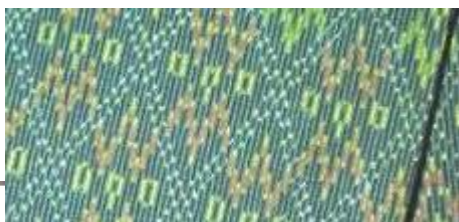
๑. การขีด ขีด หมายถึง กรรมวิธีในการทอผ้าเพื่อให้เกิดลวดลายต่างๆ ขึ้นมา โดยวิธีการเพิ่มเส้นด้ายพุ่งพิเศษในระหว่างการ ทอ เพื่อให้เกิดลวดลายที่โดดเด่นกว่าสีพื้น วิธีการทำคือ ใช้ไม้เขี่ยหรือสะเก็ด เพื่อซ่อนเส้นด้ายยืนขึ้น แล้วสอดเส้นด้ายพุ่ง ไปตามแนวที่ถูกจัดซ่อน จึงหวัะการสอดเส้นด้ายพุ่งนี้เอง ที่ทำให้เกิดเป็นลวดลายต่าง ๆ



๒. การจก เป็นเทคนิคการทอผ้าเพื่อให้เกิดลวดลายต่างๆ โดยเพิ่มเส้นด้ายพุ่งพิเศษสอดขึ้นลง วิธีการคือ ใช้ขนเม่น ไม้ หรือนิ้ว สอดเส้นด้ายยืนขึ้น แล้วสอดเส้นด้ายพุ่งพิเศษเข้าไป ซึ่งจะทำให้เกิดเป็นลวดลายเป็นช่วง ๆ สามารถทำสลับสีลวดลายได้หลากสี ซึ่งจะแตกต่างจากการขีดตรงที่ขีดที่เป็นการใช้เส้นด้ายพุ่งพิเศษเพียงสีเดียว การทอผ้าวิธีจกใช้เวลานานมากมักทำ เป็นผืนผ้าหน้าแคบใช้ต่อกับตัวซิ่น เรียกว่า “ ซิ่นตีนจก ”



๓. การทอผ้ามัดหมี่ ผ้ามัดหมี่มีกรรมวิธีการทอผ้าที่ใช้เทคนิคการมัดและการย้อม เริ่ม



จากนำเส้นด้ายหรือไหมมาย้อมสีแล้วมัดบริเวณที่ต้องการเก็บไว้ เมื่อนำไปย้อมสีอื่นจะได้ไม่ติดสี เพียงซึมเข้ามาบางส่วน โดยย้อมเรียงลำดับจากสีอ่อนไปหาสีเข้มจนครบ ตามลวดลายที่กำหนด หลังจากนั้นจึงนำด้ายกรอเข้าหลอดตามลำดับ แล้วนำไปทอจะเกิดลวดลายบนผืน



ผ้าที่มีลักษณะคลาดเคลื่อนเหลือมล้ำ อันเป็นเอกลักษณ์เฉพาะของมัดหมี่ การทอผ้าชนิดนี้จึงต้องอาศัยความชำนาญในการมัดข้อมและทอเป็นอย่างมาก ผ้ามัดหมี่มีอยู่หลายชนิด ได้แก่

๑. มัดหมี่เส้นพุ่ง
๒. มัดหมี่เส้นยืน
๓. มัดหมี่เส้นพุ่งและเส้นยืน

๔. การทอผ้ายก เป็นกรรมวิธีการทอให้เกิดลวดลายโดยการยกตะกอแยกด้ายเส้นยืน และในบางครั้งการยกดอกจะมีการเพิ่มด้ายเส้นพุ่งจำนวนสองเส้น หรือมากกว่านั้นเข้าไปในผืนผ้า ลวดลายที่ทอจะเป็นลายที่เกี่ยวข้องกับวิถีชีวิต สิ่งแวดล้อม และความเชื่อทางศาสนา ซึ่งได้แก่ ลายปราสาท ลานธรรมาสน์ ลายสัตว์ ลายพืช ลายจากสิ่งของเครื่องใช้ และลายเรขาคณิต



**การแต่งกายของคนไทยเชื้อสายลาวในอดีต**



ไทลาว ฐานะชั้นผู้ดี มณฑลอุดร เริ่มมีการตัดผมอย่างสตรีในภาคกลาง ด้วยเหตุผลทางการเมืองในสมัยนั้น สวมเสื้อปักที่ตัดจากผ้าไหม คอเสื้อตกแต่งด้วยผ้าดั้นเงิน ดิ้นทองคล้ายกับเสื้อปักของชาวน่าน และชาวลาวในหลวงพระบางและเวียงจันทน์ หม่สไบเฉียงอัดกลีบอย่างภาคกลาง นุ่งซิ่นมัดหมี่คัน ต่อหัวและตีนซิ่น(แสดงว่าแต่งงานแล้ว)เครื่องประดับ เช่น สร้อย สั้งวาล แหวนต่างหู(กระจงอน) ก້องแขน (กำไล) มีทั้งทำจากคำ(ทอง) นาก และเงิน





### สตรีชาวภูไท

ในภาพ เก้าอี้มวสูงกลางศีรษะใช้ผ้าแพรลายดอกมัดดอก (เคียนนม) น่าจะเป็นผ้าที่ชาวภูไท (ไทใหญ่,ตองสู้) นำมาเข้าขามีการนุ่งผ้าซิ่น ๒ ชั้นโดยดึงเอาผ้าหัวซิ่นข้างในออกมา เหตุผลเพื่อ หัวซิ่นส่วนนี้ ใช้เป็นพื้นที่เก็บของเล็กๆ และเก็บเงินเหรียญได้



### เด็กหญิงชาวไทลาว

หมสไปเฉียง นุ่งซิ่นมัดหมี่คั่น ต่อดิ้นซิ่นแต่ไม่ต่อหัวซิ่น เก้าอี้มวผมเล็กๆกลางศีรษะ สังเกตว่าเด็กหญิงจะสวมสร้อยจี้หยก ที่ชาวภูไทนำมาขาย ของส่วนใหญ่ที่ชาวภูไทนำมาขาย มักจะเป็นเครื่องประดับและผ้าสไบแพรต่างๆจากจีนและอินเดียจึงถือว่าเป็น “ของนอก” ที่ชาวอีสานนิยมมากในสมัยนั้น





## การพัฒนาผ้าไหมชาติพันธุ์ลาว ในปี พ.ศ. ๒๕๕๔

### โครงการด้านการพัฒนาผลิตภัณฑ์เพื่ออนุรักษ์ภูมิปัญญา

#### โครงการจัดการภูมิปัญญาผ้าไหมของชาติพันธุ์สุรินทร์ (ลาว)

##### ๑. หลักการและเหตุผล

จังหวัดสุรินทร์เป็นแหล่งผลิตผ้าไหมทอมือที่มีคุณภาพ มีชื่อเสียงเป็นที่รู้จักและยอมรับทั้งในประเทศและต่างประเทศ จุดแข็งของผ้าไหมสุรินทร์ คือ การใช้ภูมิปัญญาท้องถิ่นและทักษะฝีมือในการผลิตผ้าไหมที่ได้รับการสืบทอดมาจากบรรพบุรุษ มีสีสัน ลวดลายที่เป็นเอกลักษณ์เฉพาะพื้นที่ และสอดคล้องกับวัฒนธรรมท้องถิ่นที่หลากหลาย (เขมร, ลาว, กูย) จนกลายเป็นอัตลักษณ์ที่โดดเด่นไม่เหมือนใคร แต่ด้วยสภาพเศรษฐกิจและสังคมที่เปลี่ยนแปลงไป ทำให้การปลูกหม่อนเลี้ยงไหมและการทอผ้าไหมของคนสุรินทร์เริ่มเปลี่ยนแปลง คราวเรือนที่ปลูกหม่อนเลี้ยงไหมและทอผ้าไหมมีจำนวนลดลงจากเดิม วัตถุดิบที่ใช้ในกระบวนการผลิตเริ่มมีปัญหา เส้นไหมไม่เพียงพอมีการนำเข้าจากต่างจังหวัดและต่างประเทศ วัตถุดิบที่ได้จากธรรมชาติเริ่มหมดไป กระบวนการผลิตผ้าไหมยังใช้เทคนิควิธีการดั้งเดิม กลุ่มผู้ผลิตขาดการปรับปรุงทักษะฝีมือ ขาดการสร้างสรรคลวดลายและสร้างผลิตภัณฑ์ใหม่ ๆ ที่สอดคล้องกับความต้องการของตลาด ภูมิปัญญาท้องถิ่นที่มีอยู่ขาดการสืบทอดและนำมาประยุกต์ใช้ในกระบวนการผลิตผ้าไหม เพื่อเพิ่มมูลค่าให้กับผลิตภัณฑ์ผ้าไหมอย่างจริงจัง ประกอบกับจังหวัดสุรินทร์ได้กำหนดยุทธศาสตร์ด้านการพัฒนาไหมสุรินทร์และผลิตภัณฑ์ OTOP มีวัตถุประสงค์เพื่อพัฒนาไหมสุรินทร์และผลิตภัณฑ์ชุมชนและท้องถิ่น (OTOP) ให้ก้าวไกลสู่ตลาดโลก ภายใต้กลยุทธ์ขับเคลื่อนหลัก ด้วยการเพิ่มศักยภาพการผลิตให้มีคุณภาพ โดยการประยุกต์ใช้ภูมิปัญญาท้องถิ่นนำมาสร้างมูลค่าเพิ่มให้ผลิตภัณฑ์ผ้าไหม และใช้การตลาดนำการผลิต เพื่อให้ผลผลิตเป็นที่ต้องการของตลาด สามารถจำหน่ายและสร้างรายได้ให้กับกลุ่มผู้ผลิตได้อย่างแท้จริง

ผลการดำเนินงานในปี ๒๕๕๓ ที่ผ่านมา จังหวัดสุรินทร์มีมูลค่าการจำหน่ายผลิตภัณฑ์ไหมและผ้าไหม ทั้งสิ้น ๓๘๗.๕๘ ล้านบาท (๓๘๗,๕๘๘,๘๗๕ บาท) เพื่อเป็นการสนับสนุนขับเคลื่อนยุทธศาสตร์การพัฒนาไหมสุรินทร์ ให้บรรลุเป้าประสงค์ที่ตั้งไว้ จังหวัดสุรินทร์จึงจัดทำ โครงการจัดการภูมิปัญญาผ้าไหมของชาติพันธุ์สุรินทร์ ขึ้น

##### ๒. วัตถุประสงค์ของโครงการ

- ๒.๑ เพื่อส่งเสริมและจัดการองค์ความรู้ภูมิปัญญาผ้าไหมพื้นเมืองย้อมสีธรรมชาติ
- ๒.๒ เพื่อจัดตั้งศูนย์เรียนรู้ให้เป็นแหล่งเรียนรู้ภูมิปัญญาผ้าไหมสุรินทร์
- ๒.๓ เพื่อเพิ่มช่องทางการตลาดเชื่อมโยงเป็นแหล่งท่องเที่ยวเชิงอนุรักษ์

##### ๓. เป้าหมายดำเนินงาน

- ๓.๑ เป้าหมายเชิงกิจกรรม
  - ๑) จัดทำฐานข้อมูลกลุ่มเป้าหมายในการดำเนินงาน
  - ๒) จัดทำแผนปฏิบัติการขับเคลื่อนการดำเนินงานตามโครงการ





๓) ดำเนินการประชุมเชิงปฏิบัติการกลุ่มทอผ้าไหมและปราชญ์ชาวบ้าน (ในหมู่บ้าน เป้าหมายเพื่อค้นหาคำถามและความรู้และระดมการมีส่วนร่วมจากชุมชน) กลุ่มเป้าหมาย จำนวน ๒๕ กลุ่มๆ ละ ๒ คน รวมทั้งสิ้น ๕๐ คน ระยะเวลาดำเนินการ ๑ วัน

๔) ดำเนินการส่งเสริมการผลิต การย้อมสีธรรมชาติ การทอและการแปรรูปผ้าไหม ตามอัตลักษณ์ของกลุ่มชาติพันธุ์สุรินทร์ (กลุ่มผู้ผลิต/ผู้ประกอบการไหม ได้รับการพัฒนาด้าน กระบวนการผลิตฯ และสามารถพัฒนาเพื่อเป็นแหล่งเรียนรู้การจัดการภูมิปัญญาผ้าไหมตามอัต ลักษณ์ของกลุ่มชาติพันธุ์สุรินทร์) กลุ่มเป้าหมาย จำนวน ๒๕ กลุ่มๆ ละ ๒ คน รวมทั้งสิ้น ๕๐ คน ระยะเวลาดำเนินการ ๓ วัน

๕) ดำเนินการจัดงานมหกรรมไหมสุรินทร์ ระยะเวลาดำเนินการ ๕ วัน ประกอบด้วย กิจกรรม ดังนี้

- การจัดแสดงภูมิปัญญาผ้าไหม/นิทรรศการของแต่ละอำเภอ ส่วนราชการและเอกชน จังหวัดใกล้เคียง

- การจำหน่ายผ้าไหมและผลิตภัณฑ์ชุมชนและท้องถิ่น (OTOP) และการสาธิต กระบวนการผลิต

- การแสดงศิลปวัฒนธรรมท้องถิ่น

- การท่องเที่ยวเชิงวัฒนธรรม

- การเปิดกรุผ้าไหมโบราณ

- การสาธิตกระบวนการผลิตผลิตภัณฑ์ไหม

- การแสดงแฟชั่นไหม

๖) สรุปผลการดำเนินงานตามโครงการ

๗) ประชาสัมพันธ์การดำเนินงานตามโครงการ (ก่อน ระหว่างและหลังดำเนินการ)

๘) ติดตาม และประเมินผลการดำเนินงานตามโครงการ (ก่อน ระหว่างและหลัง ดำเนินการ)

๓.๒ เป้าหมายเชิงระยะเวลา

ดำเนินการในไตรมาส ๒ - ๔ (เดือนมกราคม - กันยายน พ.ศ. ๒๕๕๔)

๓.๓ เป้าหมายเชิงพื้นที่

วิทยาลัยการอาชีพอำเภอท่าตูม จังหวัดสุรินทร์

#### ๔. ตัวชี้วัดความสำเร็จการดำเนินงาน

๔.๑ จำนวนองค์ความรู้ภูมิปัญญาผ้าไหมได้รับการบันทึกและเผยแพร่ ๓ ช่องทาง

๔.๒ จำนวนศูนย์เรียนรู้การจัดการภูมิปัญญาผ้าไหมสุรินทร์ ๑ แห่ง

๔.๓ มูลค่าการจำหน่ายผลิตภัณฑ์ผ้าไหมและผลิตภัณฑ์ชุมชนและท้องถิ่น (OTOP) ๑.๑ ล้านบาท

๔.๔ มีช่องทางการจำหน่ายผ้าไหมเพิ่มขึ้นอย่างน้อย ๑ ช่องทาง

#### ๕. กลุ่มเป้าหมายที่ได้รับประโยชน์

๕.๑ กลุ่มอาชีพทอผ้าไหมจาก ๑๗ อำเภอ จำนวน ๓๔ กลุ่ม สมาชิก ๓๕๐ คน

๕.๒ เครือข่ายกลุ่มผู้ผลิตผ้าไหม ผู้ประกอบการจำหน่ายผ้าไหม ภาคราชการ และ ภาคเอกชนที่ให้การสนับสนุนและเกี่ยวข้องกับกระบวนการผลิตผ้าไหมทั้งระบบ





## ๖. ผลผลิตของโครงการ

- ๖.๑ มีองค์ความรู้ภูมิปัญญาผ้าไหมได้รับการบันทึกและเผยแพร่เพิ่มขึ้น
- ๖.๒ มีศูนย์เรียนรู้การจัดการภูมิปัญญาผ้าไหมสุรินทร์เพิ่มขึ้น
- ๖.๓ มีมูลค่าการจำหน่ายผลิตภัณฑ์ผ้าไหมและผลิตภัณฑ์ OTOP เพิ่มขึ้น ๑.๑ ล้านบาท
- ๖.๔ มีช่องทางการจำหน่ายผ้าไหมเพิ่มขึ้น

## ๗. ผลลัพธ์ของโครงการ

ภูมิปัญญาท้องถิ่นด้านการผลิตผ้าไหมของจังหวัดสุรินทร์ เป็นที่รู้จักและยอมรับในระดับสากล กลุ่มผู้ผลิตผ้าไหม มีอาชีพและรายได้มั่นคง มีคุณภาพชีวิตดีขึ้น กลุ่มผู้ผลิตผลิตภัณฑ์ผ้าไหมและผลิตภัณฑ์ชุมชนและท้องถิ่น ของจังหวัดสุรินทร์ นำผลิตภัณฑ์เผยแพร่สู่สาธารณะ และขยายผลไปสู่ระดับภาคและระดับประเทศ ซึ่งเป็นการสร้างรายได้ให้กับกลุ่มอาชีพผลิตภัณฑ์ไหม ผลิตภัณฑ์ชุมชนและท้องถิ่น (OTOP) และสมาชิกในกลุ่มชุมชน

## ๘. ความสอดคล้องเชิงยุทธศาสตร์

สอดคล้องกับยุทธศาสตร์การพัฒนาจังหวัด ในยุทธศาสตร์ด้านการเพิ่มศักยภาพการแข่งขัน ด้านเศรษฐกิจ กลยุทธ์ การส่งเสริมการผลิตสินค้าผ้าไหมและสินค้าชุมชนและท้องถิ่นให้มีคุณภาพและมาตรฐานตรงกับความต้องการของตลาดด้วยกระบวนการเครือข่ายองค์ความรู้

## ๙. งบประมาณรายจ่าย พร้อมรายละเอียดแยกตามงบรายจ่าย

งบประมาณดำเนินการ ทั้งสิ้น ๑,๕๑๒,๐๐๐ บาท (หนึ่งล้านห้าแสนหนึ่งหมื่นสองพันบาทถ้วน) โดยมีรายละเอียดแยกตามงบประมาณ (แต่ละกิจกรรม ภายใต้โครงการจัดการภูมิปัญญาผ้าไหมของชาติพันธุ์สุรินทร์) ดังนี้

### กิจกรรมที่ ๑ ประชุมเชิงปฏิบัติการกลุ่มทอผ้าไหมและปราชญ์ชาวบ้าน

กลุ่มเป้าหมาย จำนวน ๒๕ กลุ่มๆ ละ ๒ คน รวมทั้งสิ้น ๕๐ คน (ในพื้นที่อำเภอรัตนบุรี,สนม จอมพระ,ท่าตูม,ชุมพลบุรี,ศีขรภูมิ,โนนนารายณ์) ดำเนินการ ๑ วัน สถานที่ โรงแรมในจังหวัดสุรินทร์ งบประมาณ ๓๑,๐๐๐ บาท

### กิจกรรมที่ ๒ การส่งเสริมการผลิต การยอมรับธรรมชาติ การทอ และการแปรรูปผ้าไหมตามอัตลักษณ์ของกลุ่มชาติพันธุ์สุรินทร์

กลุ่มเป้าหมาย ๒๕ กลุ่มๆ ละ ๒ คน รวมทั้งสิ้น ๕๐ คน ระยะเวลา ดำเนินการ ๓ วัน สถานที่ สถานที่ราชการในพื้นที่อำเภอท่าตูม จำนวนเงิน ๓๓๖,๕๐๐ บาท

กิจกรรมที่ ๓ การจัดงานมหกรรมไหมสุรินทร์ ระยะเวลาดำเนินการ ๕ วัน สถานที่ อำเภอเมืองสุรินทร์ จังหวัดสุรินทร์ จำนวนเงิน ๑,๑๔๔,๕๐๐ บาท



ภาพกิจกรรมโครงการจัดการภูมิปัญญาผ้าไหมของชาติพันธุ์สุรินทร์

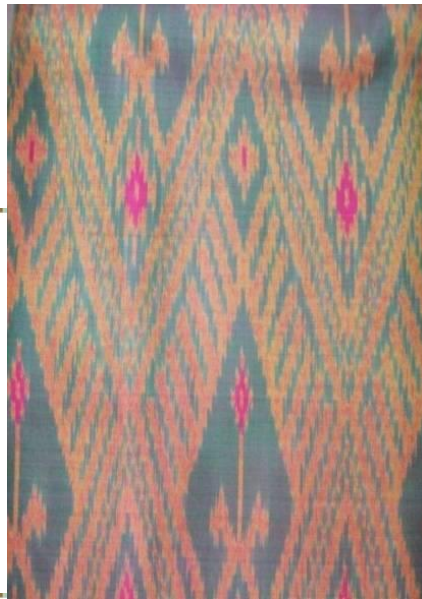




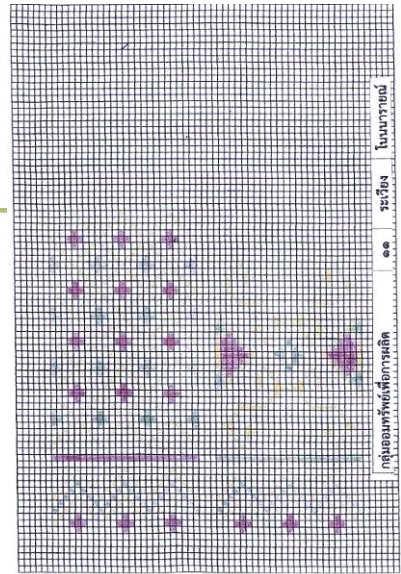
## การพัฒนาผลิตภัณฑ์ผ้าไหมชาติพันธุ์ลาว

๑. กลุ่มออมทรัพย์เพื่อการผลิต หมู่ที่ ๑๑ ตำบลระเวียง อำเภอโนนนารายณ์

๑. นางคำสิงห์ ล้อมสุข ๒. นางเชือน สีลาอุดม



ลายเดิม ลายแจกัน



ลายใหม่ ลายดาวกระจาย

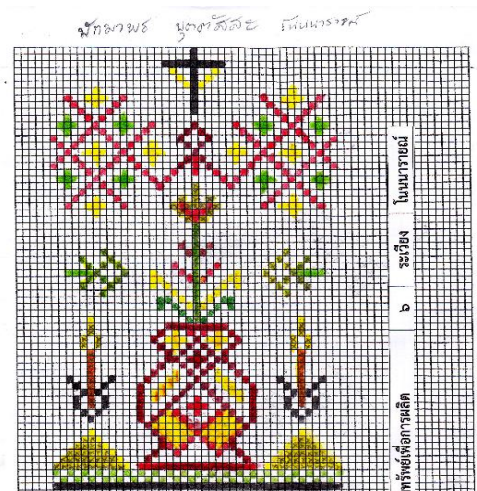
๒. กลุ่มออมทรัพย์เพื่อการผลิต หมู่ที่ ๖ ตำบลระเวียง อำเภอโนนนารายณ์

๑. นางปัฐมาพร บุตต์สะ ๒. นางสาวมัลลิกา บัวทอง



โครงการ

พันธุ์สุรินทร์





ภูมิปัญญาผ้าไหมชาติพันธุ์ลาวในจังหวัดสุรินทร์



ภูมิปัญญาผ้าไหมชาติพันธุ์ลาวในจังหวัดสุรินทร์

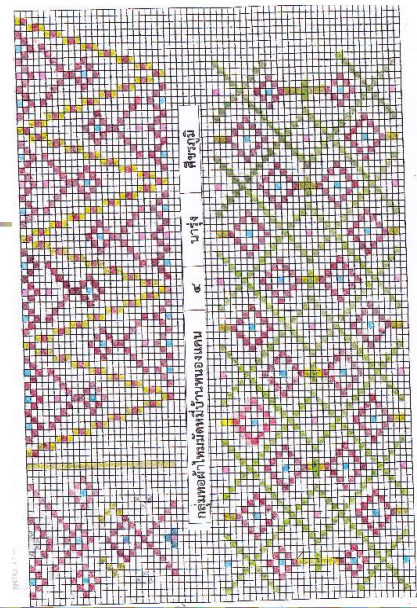


ลายเดิม ลายปลา

ลายใหม่ ลายกีตาร์

๓. กลุ่มทอผ้าไหมมัดหมี่บ้านหนองแคนหมู่ที่๔ ตำบลนารุง อำเภอสี่ขรภูมิ

๑.นางจำเนียร ดัชฎยาวัตร ๒.นางเดือน ดัชฎยาวัตร

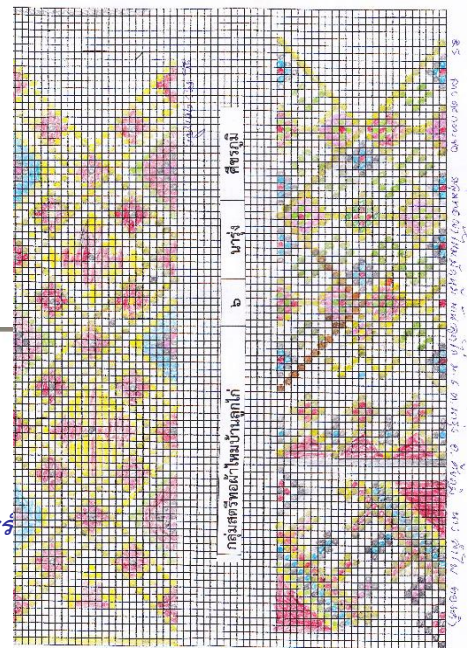


ลายเดิม ลายหมี่กุย

ลายใหม่ ลายโซ่

๔. กลุ่มสตรีทอผ้าไหมบ้านลูกไก่ หมู่ที่๒ ตำบลนารุง อำเภอสี่ขรภูมิ

๑.นางลำไพ ทองคำ ๒.นางวิระ วงษ์สันต์



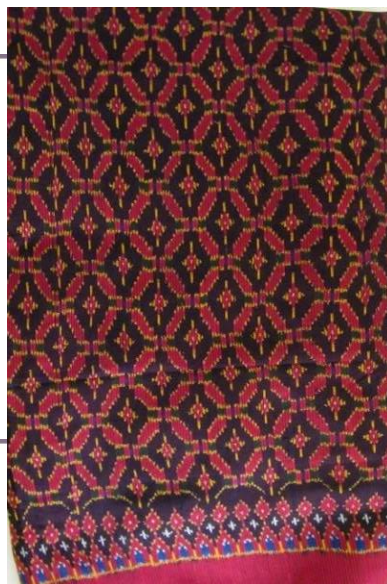


ลาย มัดหมี่ซ้อ

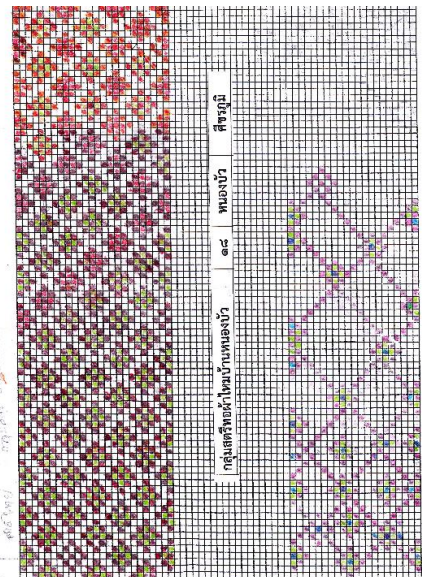
ลายดอกตะขอ

๕. กลุ่มสตรีทอผ้าไหมบ้านหนองบัว หมู่ที่ ๑๘ ตำบลหนองบัว อำเภอศีขรภูมิ

๑.นางวันงาม อินทศรี ๒.นางคำพูน บุญสิงห์



ลายเต็ม ลายใบไม้



ลายใหม่ ลายผกากรอง

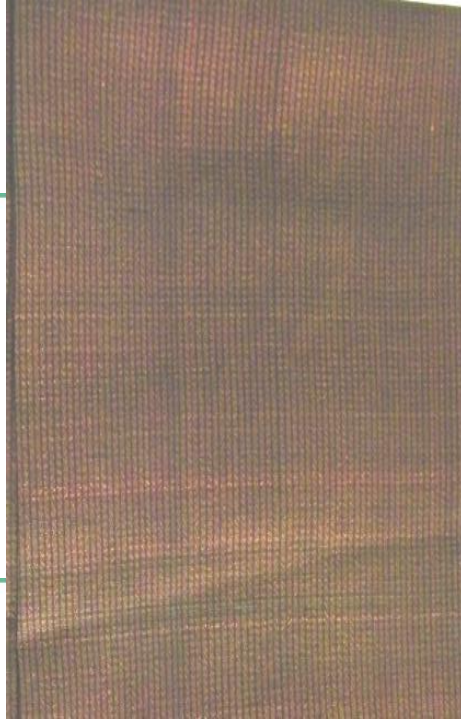
๖. กลุ่มทอผ้าไหมบ้านหนองบัว หมู่ที่ ๒ ตำบลหนองบัว อำเภอศีขรภูมิ

๑. นางสมพงษ์ พวกดี ๒. นางอุบล อินชำนานู

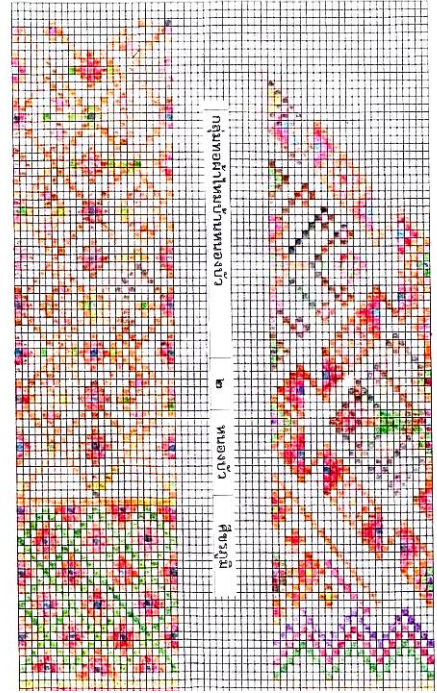


❁ ภูมิปัญญาผ้าไหมชาติพันธุ์ลาวในจังหวัดสุรินทร์

❁ ภูมิปัญญาผ้าไหมชาติพันธุ์ลาวในจังหวัดสุรินทร์



ลายเดิม อันลุยเซียน



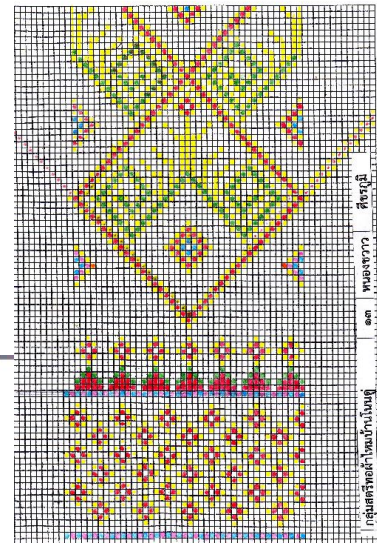
ลายใหม่ ลายสน

๗. กลุ่มสตรีทอผ้าไหมบ้านโนนตูม หมู่ที่๑๓ ตำบลหนองขาว อำเภอศีขรภูมิ

๑.นางธัญญารัตน์ บุญแก้ว ๒. นางเอี่ยม บุญเชิด



ลายเดิม ลายปักจับ ๓ ลำ



ลายเดิม ปลายตะเพียน

๘. กลุ่มสตรีทอผ้าไหมบ้านขาด หมู่ที่๓ ตำบลเมืองบัว อำเภอชุมพลบุรี

๑.นางขวัญใจ โพธิ์ชาจันทร์ ๒. นางศิริเพ็ญ ศรีอ้วน



โครงการจัดการภูมิปัญญาผ้าไหมของชาติพันธุ์สุรินทร์





ลายใหม่ต้นสน

ลายใหม่ ลายขอปราสาท

ลายเดิม ลายโคมไฟ

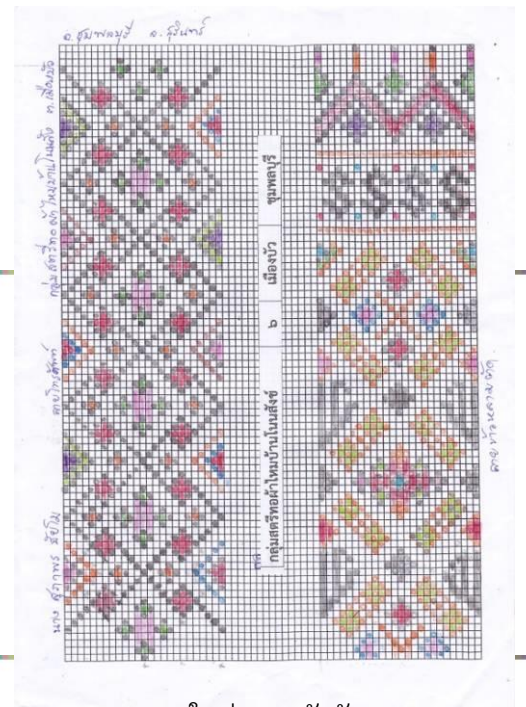
ลายใหม่ ลายขอปราสาท

๙. กลุ่มสตรีทอผ้าไหมบ้านโนนสังข์ หมู่ที่๒ ตำบลเมืองบัว อำเภอชุมพลบุรี

- ๑. นางสุภาพร ชัยโม ๒. นางสมบุญ เกวิโก



ลายเดิม ลายประตูโขง



ลายใหม่ ลายกั้งหันลม

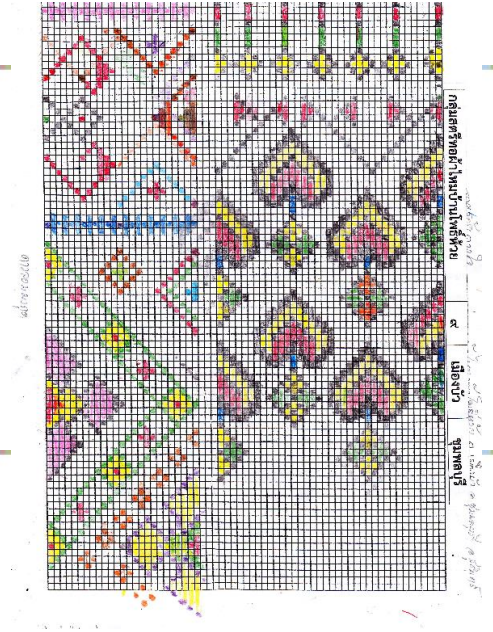


๑๐ กลุ่มสตรีทอผ้าไหมบ้านโพธิ์ห้วย หมู่ที่ ๙ ตำบลเมืองบัว อำเภอชุมพลบุรี

๑. นางบัวสอน เผ่าเวียงคำ ๒. นางสาวภี นราหนองแวง



ลายเดิม ลายเกี่ยว



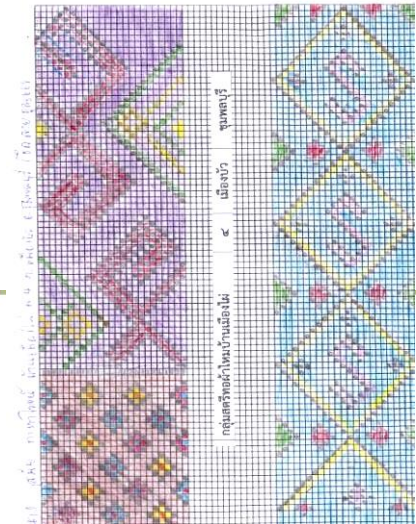
ลายใหม่ ลายร้อยดวงใจ

๑๑. กลุ่มสตรีทอผ้าไหมบ้านเมืองไผ่ หมู่ที่ ๕ ตำบลเมืองบัว อำเภอชุมพลบุรี

๑. นางลำไพ เอื่อนไธสง ๒. นางสมัย กะหาโรจน์



ลายเดิม ลายดอกมะเขือ



ลายใหม่ ลายกุญแจใจ

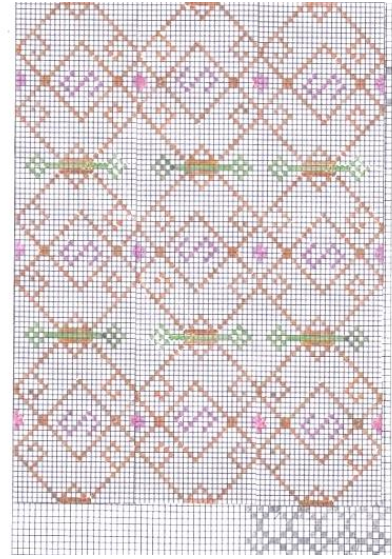
๑๒. กลุ่มสตรีบ้านโนนม่วง หมู่ที่ ๑๐ ตำบลพรหมเทพ อำเภอท่าตูม



1. น.ส.สุมล นาคแสง น.ส.สุพรรณษา นาคแสง



ลายใหม่ ลายกระจับน้อย



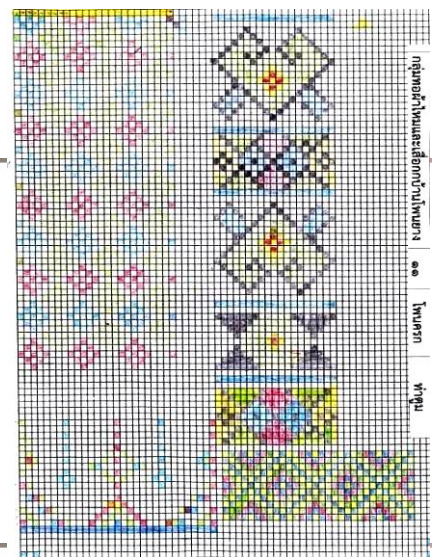
ลายใหม่ ลายตะขอซ้อน

๑๓. กลุ่มทอผ้าไหมและเสื่อกกบ้านโพนยาง หมู่ที่๑๑ ตำบลโพนครก อำเภอนาทม

1. นางกาญจ สุวงษ์ ๒. นางเกลี้ยง ปรมาวุฒิพงศ์



ลายนางงาม



ลายใหม่ ลายประกายดาว

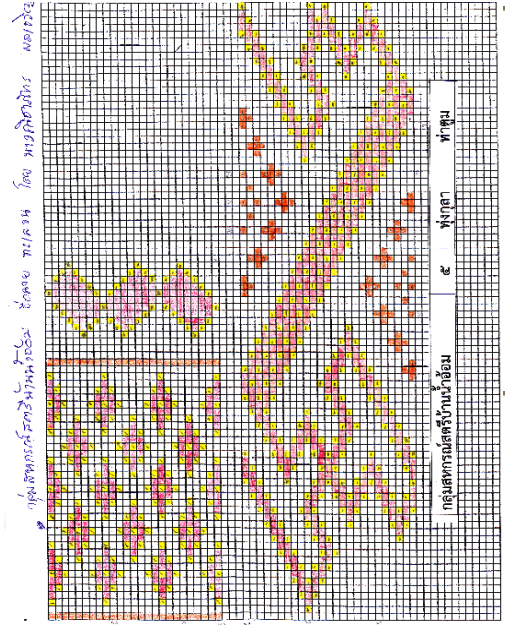


๑๔. กลุ่มสหกรณ์สตรีบ้านน้ำอ้อม หมู่ที่๕ ตำบลทุ่งกุลา อำเภอท่าตูม

1. นางนิชาภัทร ผลเจริญ ๒. นางสาวระพล อินทร์อิม



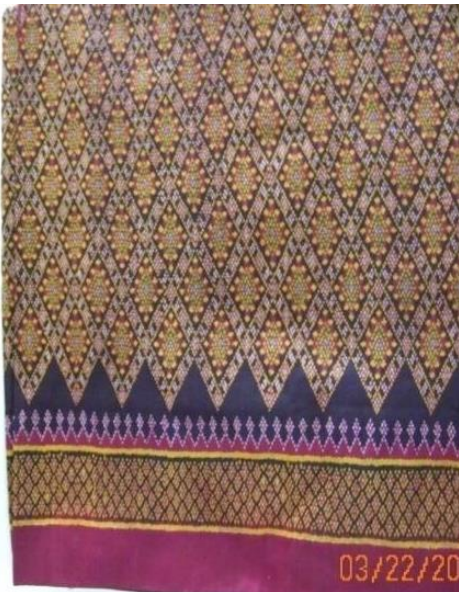
ลายเดิม ลายยอกซ์ตรีย์



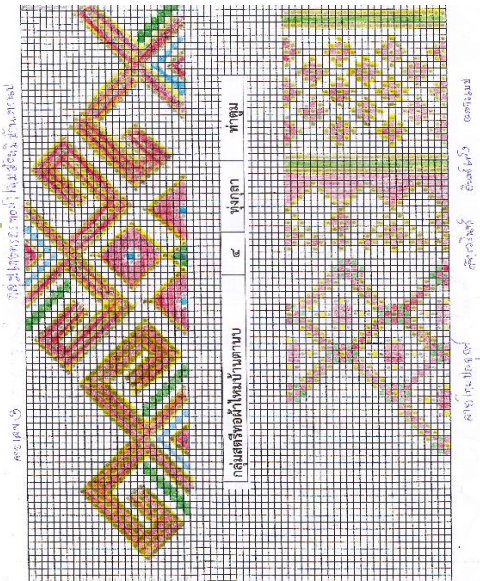
ลายใหม่ ลายทะเลวน

๑๕. กลุ่มสตรีทอผ้าไหมบ้านตานบ หมู่ที่๕ตำบลทุ่งกุลา อำเภอท่าตูม

1. นางอุทัย งามเลิศ ๒. นางภัทรวรินทร์ อินเพ็ง



ลายเดิม ลายสับปรด



ลายใหม่ ลายเลขสาม

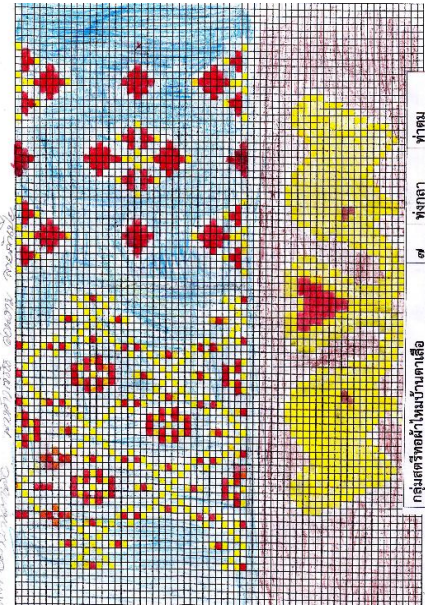


๑๖. กลุ่มสตรีทอผ้าไหมบ้านตาเสือ หมู่ที่ ๗ ตำบลทุ่งกุลา อำเภอลำดวน

๑. นางสาวรอง อ่อนงาม ๒. นางสาวสิริธร อ่อนงาม



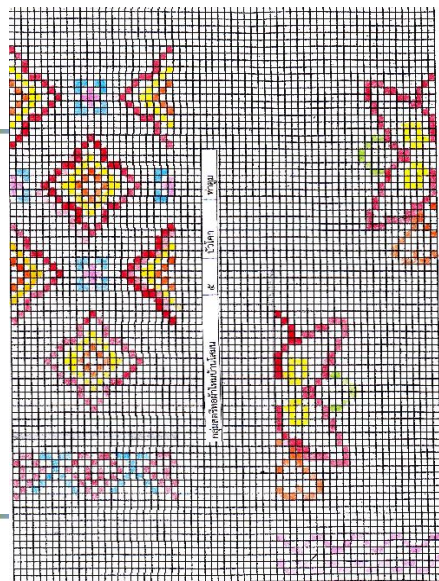
ลายเต็ม ลายหมีซึ่ง



ลายหัวใจช้าง

๑๗. กลุ่มสตรีทอผ้าไหมบ้านโสมน หมู่ที่ ๕ ตำบลบัวโคก อำเภอลำดวน

๑. นางประดิษฐ์ โนนสาลี ๒. นายทรงชัย โนนสาลี

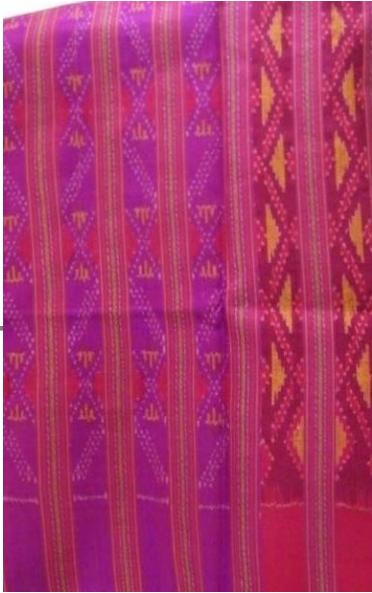


ลายเดิม ลายก้านแยง

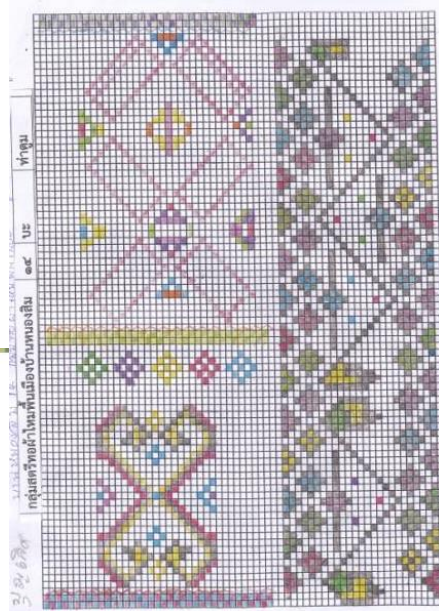
ลายใหม่ ลายกล้วยไม้

๑๘. กลุ่มสตรีทอผ้าไหมพื้นเมืองบ้านหนองสิม หมู่ที่๑๔ ตำบลปะ อำเภอลำดวน

1. นางเผือก มั่นยืน ๒. นางบัวลิน สมานมิตร



ลายเดิม ลายหมี่ขึ้น



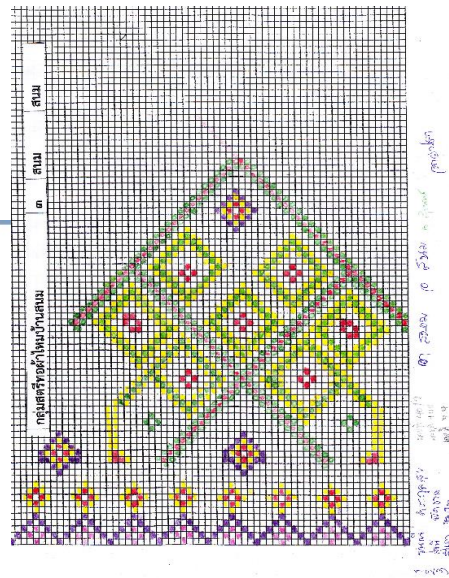
ลายใหม่ ลายทแยง

๑๙. กลุ่มสตรีทอผ้าไหมบ้านสนม หมู่ที่๓ ตำบลสนม อำเภอสนม

1. นางสาวเสภา สีนโท ๒. นางรุณณี ตระกูลสุข



ลายเดิม ลายหมี่ขึ้น



ลายใหม่ ลายปลา

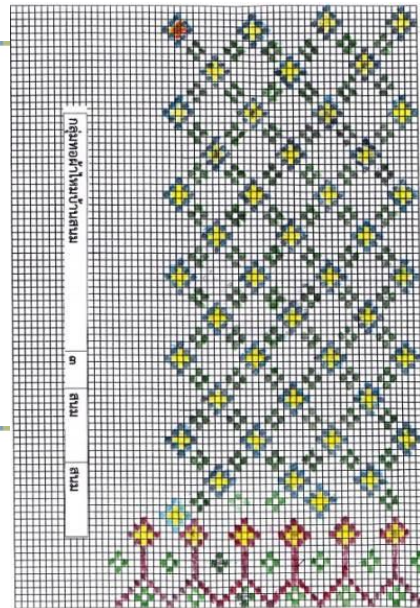


๒๐. กลุ่มทอผ้าไหมบ้านสนม หมู่ที่๓ ตำบลสนม อำเภอสนม

๑. นางคำสิ่ง จำปี ๒. นางสุณี พัดงาม



ลายเดิม ลายปลา



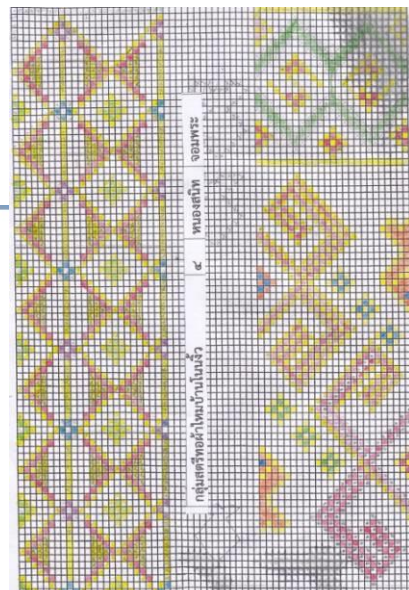
ลายใหม่ ลายดอกสร้อย

๒๑. กลุ่มสตรีทอผ้าไหมบ้านโนนจิว หมู่ที่๔ ตำบลหนองสนิท อำเภอจอมพระ

๑. นางทองม้วน เกกิงผล ๒. นางรจนา สีวันทา



ลายเดิม ลายดอกบัว



ลายใหม่ ลายตะขอไขว้

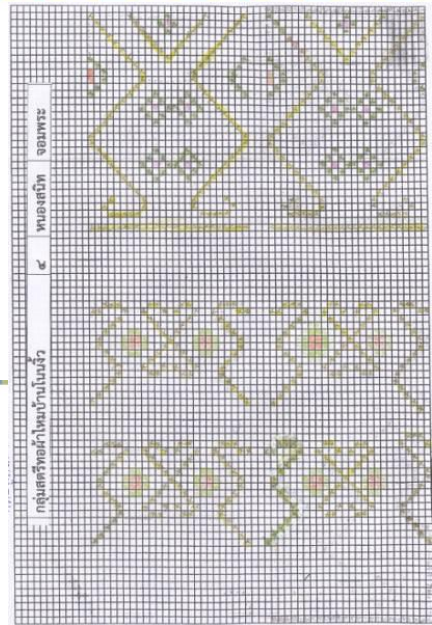


๒๒. กลุ่มสตรีทอผ้าไหมบ้านโนนจั่ว หมู่ที่๔ ตำบลหนองสนิท อำเภोजอมพระ

1. นางสุกัญญา จินดาศรี ๒. นางจันทร์ ขาวดี



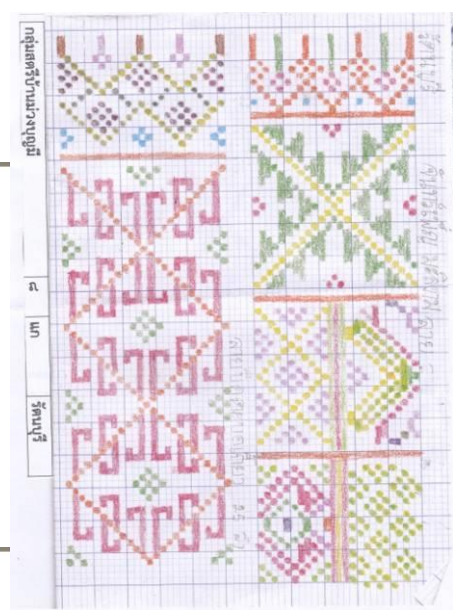
ลายเดิม ลายไทย



ลายใหม่ ตะขอหัวใจ

๒๓. กลุ่มสตรีบ้านม่วงบุญมี หมู่ที่๕ ตำบลแก อำเภอรัตนบุรี

๑. นางจันทร์เพ็ญ มะลิ่งาม ๒. นางละมัย ล้านทอง

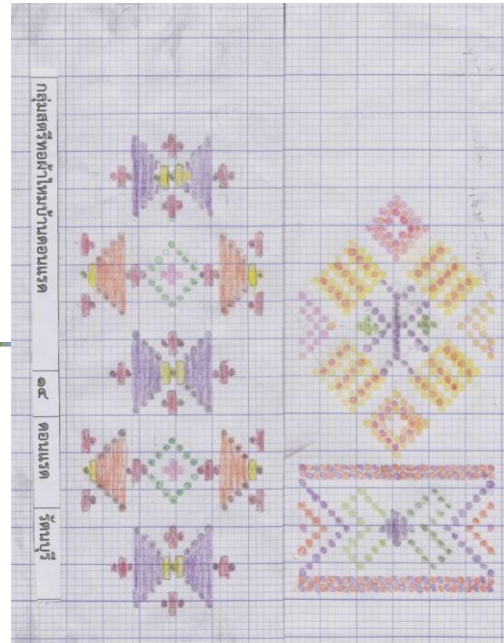


ลายตะขอ

ลายใหม่ ลายม่วงบุญมี

๒๔. กลุ่มสตรีทอผ้าไหมบ้านดอนแรด หมู่ที่๑๔ ตำบลดอนแรด อำเภอรัตนบุรี

1. นางดารุณี นธินาม ๒. น.ส.พนิดา เพ็งพินิจ

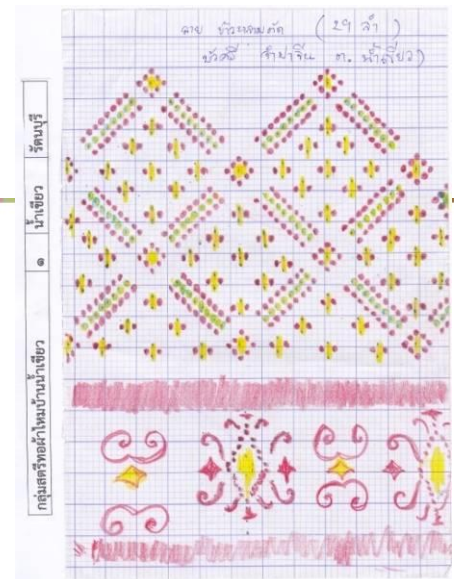


ลายเดิม ลายต้นสน

ลายใหม่ ลายผีเสื้อราตรี

๒๕. กลุ่มสตรีทอผ้าไหมบ้านน้ำเขียว หมู่ที่๑ ตำบลน้ำเขียว อำเภอรัตนบุรี

1. นางบัวศรี จำปาเงิน ๒. นางจรัส ละครจันทร์



ลายเดิม ลายหมีขั้ว

ลายใหม่ ลายข้าวหลามตัด



