



บันทึกข้อความ

ส่วนราชการ กองการเจ้าหน้าที่ กลุ่มงานวางแผนอัตรากำลัง โทร. ๐๒ ๑๔๑ ๖๒๐๔

ที่ มท ๐๔๐๒.๒/ว ๐๐๔๓

วันที่ ๑๒ เมษายน ๒๕๖๐

เรื่อง ประกาศการกำหนดเส้นทางความก้าวหน้าในสายอาชีพของข้าราชการกรมการพัฒนาชุมชน (ปรับปรุงครั้งที่ ๓)

เรียน รองอธิบดีกรมการพัฒนาชุมชน และหัวหน้าหน่วยงานในสังกัด พช.

ด้วยสำนักงาน ก.พ. ได้แจ้งหลักเกณฑ์และเงื่อนไขเพิ่มเติมสำหรับการย้ายข้ามประเภทตำแหน่งจากประเภททั่วไป ไปดำรงตำแหน่งประเภทวิชาการของข้าราชการผู้ปฏิบัติงานในพื้นที่ ๔ จังหวัดชายแดนภาคใต้ (ปัตตานี ยะลา นราธิวาส สตูล) และ ๔ อำเภอของจังหวัดสงขลา (จะนะ เทพา นาทวี สะบ้าย้อย) รวมถึงให้สอดคล้องกับข้อเท็จจริงของการสรรหาและคัดเลือกบุคคลเข้าสู่ตำแหน่ง กรมการพัฒนาชุมชน จึงได้ปรับปรุงการกำหนดเส้นทางความก้าวหน้าในสายอาชีพของข้าราชการกรมการพัฒนาชุมชน ทั้งนี้ เพื่อให้มีความเหมาะสมมากยิ่งขึ้น อันจะเป็นประโยชน์ด้านการเสริมสร้างขวัญกำลังใจในการปฏิบัติงานของข้าราชการ การบริหารทรัพยากรบุคคล การพัฒนาระบบสรรหาที่มีความรับผิดชอบต่อประสิทธิภาพและประสิทธิผลในการปฏิบัติราชการโดยรวมของกรมการพัฒนาชุมชน

กรมการพัฒนาชุมชน จึงได้ยกเลิกประกาศกรมการพัฒนาชุมชน เรื่อง การกำหนดเส้นทางความก้าวหน้าในสายอาชีพของข้าราชการกรมการพัฒนาชุมชน (ปรับปรุงครั้งที่ ๒) ลงวันที่ ๓๐ ธันวาคม พ.ศ. ๒๕๕๗ และให้ใช้ประกาศกรมการพัฒนาชุมชน เรื่อง การกำหนดเส้นทางความก้าวหน้าในสายอาชีพของข้าราชการกรมการพัฒนาชุมชน (ปรับปรุงครั้งที่ ๓) ลงวันที่ ๒๗ มีนาคม พ.ศ. ๒๕๖๐ แทน ตามเอกสารที่แนบมาพร้อมนี้ โดยสามารถดาวน์โหลดประกาศฯ ดังกล่าว ได้ทางเว็บไซต์กองการเจ้าหน้าที่ กรมการพัฒนาชุมชน <http://www.personnel.cdd.go.th/portal/>

จึงเรียนมาเพื่อโปรดทราบและประชาสัมพันธ์ให้ข้าราชการในสังกัดทราบโดยทั่วกัน

(นายวสันต์ ถนอมทรัพย์)
ผู้อำนวยการกองการเจ้าหน้าที่



กรมการพัฒนาชุมชน : เศรษฐกิจฐานรากมั่นคงและชุมชนพึ่งตนเองได้ ภายในปี ๒๕๖๔



ที่ มท ๐๔๐๒.๒/ว ๐๗/๕๑.๑

ถึง จังหวัด ทุกจังหวัด

ด้วยสำนักงาน ก.พ. ได้แจ้งหลักเกณฑ์และเงื่อนไขเพิ่มเติมสำหรับการย้ายข้ามประเภทตำแหน่งจากประเภททั่วไป ไปดำรงตำแหน่งประเภทวิชาการของข้าราชการผู้ที่ปฏิบัติงานในพื้นที่ ๔ จังหวัดชายแดนภาคใต้ (ปัตตานี ยะลา นราธิวาส สตูล) และ ๔ อำเภอของจังหวัดสงขลา (จะนะ เทพา นาหวี สะบ้าย้อย) รวมถึงให้สอดคล้องกับข้อเท็จจริงของการสรรหาและคัดเลือกบุคคลเข้าสู่ตำแหน่ง กรรมการพัฒนาชุมชน จึงได้ปรับปรุงการกำหนดเส้นทางความก้าวหน้าในสายอาชีพของข้าราชการกรมการพัฒนาชุมชน ทั้งนี้ เพื่อให้มีความเหมาะสมมากยิ่งขึ้น อันจะเป็นประโยชน์ด้านการเสริมสร้างขวัญกำลังใจในการปฏิบัติงานของข้าราชการ การบริหารทรัพยากรบุคคล การพัฒนาระบบสรรหาที่มีความรับผิดชอบต่อประสิทธิภาพและประสิทธิผลในการปฏิบัติราชการโดยรวมของกรมการพัฒนาชุมชน

กรมการพัฒนาชุมชน จึงได้ยกเลิกประกาศกรมการพัฒนาชุมชน เรื่อง การกำหนดเส้นทางความก้าวหน้าในสายอาชีพของข้าราชการกรมการพัฒนาชุมชน (ปรับปรุงครั้งที่ ๒) ลงวันที่ ๓๐ ธันวาคม พ.ศ. ๒๕๕๗ และให้ใช้ประกาศกรมการพัฒนาชุมชน เรื่อง การกำหนดเส้นทางความก้าวหน้าในสายอาชีพของข้าราชการกรมการพัฒนาชุมชน (ปรับปรุงครั้งที่ ๓) ลงวันที่ ๒๗ มีนาคม พ.ศ. ๒๕๖๐ แทน ตามสิ่งที่ส่งมาด้วย โดยสามารถดาวน์โหลดประกาศฯ ดังกล่าว ได้ทางเว็บไซต์กองการเจ้าหน้าที่ กรมการพัฒนาชุมชน <http://www.personnel.cdd.go.th/portal/>

จึงเรียนมาเพื่อโปรดทราบและประชาสัมพันธ์ให้ข้าราชการในสังกัดทราบโดยทั่วกัน



กองการเจ้าหน้าที่

โทร. ๐ ๒๑๔๑ ๖๒๐๔

โทรสาร ๐ ๒๑๔๓ ๘๙๑๔-๕



กรมการพัฒนาชุมชน : เศรษฐกิจฐานรากมั่นคงและชุมชนพึ่งตนเองได้ ภายในปี ๒๕๖๔



ที่ มท ๐๔๐๒.๒/๐๗๕๐.๑

ถึง ศูนย์อำนวยการบริหารจังหวัดชายแดนภาคใต้

ด้วยสำนักงาน ก.พ. ได้แจ้งหลักเกณฑ์และเงื่อนไขเพิ่มเติมสำหรับการย้ายข้ามประเภทตำแหน่งจากประเภททั่วไป ไปดำรงตำแหน่งประเภทวิชาการของข้าราชการผู้ที่ปฏิบัติงานในพื้นที่ ๔ จังหวัดชายแดนภาคใต้ (ปัตตานี ยะลา นราธิวาส สตูล) และ ๔ อำเภอของจังหวัดสงขลา (จะนะ เทพา นาทวี สะบ้าย้อย) รวมถึงให้สอดคล้องกับข้อเท็จจริงของการสรรหาและคัดเลือกบุคคลเข้าสู่ตำแหน่ง กรรมการพัฒนาชุมชน จึงได้ปรับปรุงการกำหนดเส้นทางความก้าวหน้าในสายอาชีพของข้าราชการกรมการพัฒนาชุมชน ทั้งนี้ เพื่อให้มีความเหมาะสมมากยิ่งขึ้น อันจะเป็นประโยชน์ด้านการเสริมสร้างขวัญกำลังใจในการปฏิบัติงานของข้าราชการ การบริหารทรัพยากรบุคคล การพัฒนาระบบสรรหาที่มีความรับผิดชอบต่อประสิทธิภาพและประสิทธิผลในการปฏิบัติราชการโดยรวมของกรมการพัฒนาชุมชน

กรมการพัฒนาชุมชน จึงได้ยกเลิกประกาศกรมการพัฒนาชุมชน เรื่อง การกำหนดเส้นทางความก้าวหน้าในสายอาชีพของข้าราชการกรมการพัฒนาชุมชน (ปรับปรุงครั้งที่ ๒) ลงวันที่ ๓๐ ธันวาคม พ.ศ. ๒๕๕๗ และให้ใช้ประกาศกรมการพัฒนาชุมชน เรื่อง การกำหนดเส้นทางความก้าวหน้าในสายอาชีพของข้าราชการกรมการพัฒนาชุมชน (ปรับปรุงครั้งที่ ๓) ลงวันที่ ๒๗ มีนาคม พ.ศ. ๒๕๖๐ แทน ตามสิ่งที่ส่งมาด้วย โดยสามารถดาวน์โหลดประกาศฯ ดังกล่าว ได้ทางเว็บไซต์กองการเจ้าหน้าที่ กรมการพัฒนาชุมชน <http://www.personnel.cdd.go.th/portal/>

จึงเรียนมาเพื่อโปรดทราบและประชาสัมพันธ์ให้ข้าราชการในสังกัดทราบโดยทั่วกัน



กองการเจ้าหน้าที่

โทร. ๐ ๒๑๔๑ ๖๒๐๔

โทรสาร ๐ ๒๑๔๓ ๘๙๑๔-๕



กรมการพัฒนาชุมชน : เศรษฐกิจฐานรากมั่นคงและชุมชนพึ่งตนเองได้ ภายในปี ๒๕๖๔



ประกาศกรมการพัฒนาชุมชน

เรื่อง การกำหนดเส้นทางความก้าวหน้าในสายอาชีพของข้าราชการกรมการพัฒนาชุมชน (ปรับปรุงครั้งที่ ๓)

.....

โดยที่เป็นการสมควรปรับปรุงการกำหนดเส้นทางความก้าวหน้าในสายอาชีพของข้าราชการในสังกัดกรมการพัฒนาชุมชน ให้มีความเหมาะสมมากยิ่งขึ้น อันจะเป็นประโยชน์ด้านการเสริมสร้างขวัญกำลังใจในการปฏิบัติงานของข้าราชการ การบริหารทรัพยากรบุคคล ตลอดจนเป็นการพัฒนาระบบสรรหาที่มีความรับผิดชอบต่อประสิทธิภาพและประสิทธิผลในการปฏิบัติราชการโดยรวมของกรมการพัฒนาชุมชน

อาศัยอำนาจตามความในมาตรา ๑๘ และมาตรา ๓๒ แห่งพระราชบัญญัติระเบียบข้าราชการพลเรือน พ.ศ. ๒๕๕๑ ประกอบกับมาตรฐานกำหนดตำแหน่ง และมติ อ.ก.พ.กรมการพัฒนาชุมชน ในการประชุมครั้งที่ ๓/๒๕๕๔ เมื่อวันที่ ๑๐ ตุลาคม พ.ศ. ๒๕๕๔ และครั้งที่ ๑/๒๕๖๐ เมื่อวันที่ ๗ มีนาคม พ.ศ. ๒๕๖๐ จึงให้ยกเลิกประกาศกรมการพัฒนาชุมชน เรื่อง การกำหนดเส้นทางความก้าวหน้าในสายอาชีพของข้าราชการกรมการพัฒนาชุมชน (ปรับปรุงครั้งที่ ๒) ลงวันที่ ๓๐ ธันวาคม พ.ศ. ๒๕๕๗ และให้ใช้ประกาศฉบับนี้แทน ดังนี้

ข้อ ๑ ประกาศนี้เรียกว่า “ประกาศกรมการพัฒนาชุมชน เรื่อง การกำหนดเส้นทางความก้าวหน้าในสายอาชีพของข้าราชการกรมการพัฒนาชุมชน (ปรับปรุงครั้งที่ ๓)”

ข้อ ๒ ประกาศนี้ให้มีผลบังคับใช้ตั้งแต่วันที่ถัดจากวันประกาศเป็นต้นไป

ข้อ ๓ ในระหว่างการประกาศใช้ผังเส้นทางความก้าวหน้าในสายอาชีพของข้าราชการ หากมีความจำเป็นต้องทบทวน หรือปรับปรุงผังเส้นทางความก้าวหน้าฯ ดังกล่าว เพื่อรองรับการปรับปรุงโครงสร้าง การปรับปรุงการกำหนดตำแหน่ง การปรับปรุงภารกิจ หน้าที่ความรับผิดชอบ ลักษณะงาน หรือสถานการณ์ที่เปลี่ยนแปลง ให้กองการเจ้าหน้าที่เสนอขอทบทวนการปรับปรุงผังเส้นทางความก้าวหน้าต่ออธิบดีกรมการพัฒนาชุมชน เพื่อเสนอให้ อ.ก.พ.พิจารณาให้ความเห็นชอบ

ข้อ ๔ กำหนดคำอธิบายและรายละเอียดประกอบผังเส้นทางความก้าวหน้าฯ แนบท้ายประกาศนี้

ข้อ ๕ ให้อธิบดีกรมการพัฒนาชุมชน รักษาการตามประกาศนี้ และให้มีอำนาจตีความ หรือวินิจฉัยปัญหาเกี่ยวกับการปฏิบัติตามประกาศนี้ และรายงานให้ อ.ก.พ.กรม ทราบ

บทเฉพาะกาล

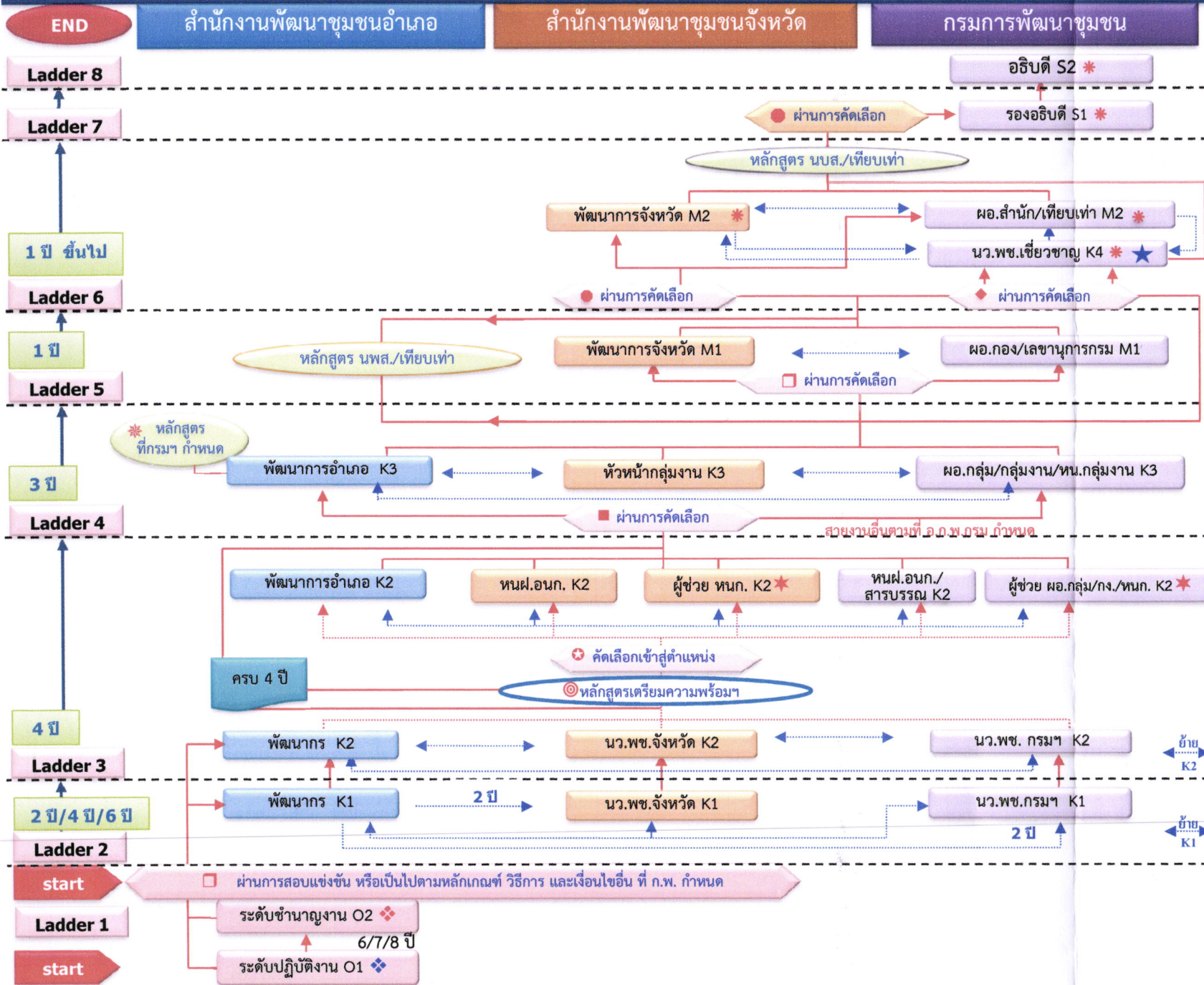
ข้อ ๖ กรณีข้าราชการกรมการพัฒนาชุมชน ซึ่งเป็นผู้ที่เคยดำรงตำแหน่งสำหรับผู้ปฏิบัติงานที่มีประสบการณ์ ระดับ ๗ (๗ ว เดิม) ตามพระราชบัญญัติระเบียบข้าราชการพลเรือน พ.ศ. ๒๕๓๕ ก่อนปรับเข้าสู่ระบบจำแนกตำแหน่งใหม่ ในประเภทวิชาการ ระดับชำนาญการ ตามพระราชบัญญัติระเบียบข้าราชการพลเรือน พ.ศ. ๒๕๕๑ ให้เป็นผู้ที่มีคุณสมบัติเสมือนผู้ดำรงตำแหน่งพัฒนาการอำเภอรระดับชำนาญการ

ประกาศ ณ วันที่ ๒๗ มีนาคม พ.ศ. ๒๕๖๐

(นายอภิชาติ โตดิลกเวชช์)

อธิบดีกรมการพัฒนาชุมชน

ผังเส้นทางความก้าวหน้าในสายอาชีพ (สายงานหลัก) ของข้าราชการกรมการพัฒนาชุมชน (ปรับปรุงครั้งที่ 3) ปี 2560



สัญลักษณ์

- เลื่อนข้ามชั้น ... → เลื่อนภายในชั้น
- ↔ ย้ายปกติ
- ★ ตำแหน่งที่ต้องประเมินย้าย
- * ตำแหน่งที่มีการคัดเลือกและแต่งตั้งข้ามหน่วยงานภายในสังกัด มท.
- หลักเกณฑ์ ก.พ. การคัดเลือก และแต่งตั้งข้ามหน่วยงาน (ว22/2540 และว22/2553)
- ◆ หลักเกณฑ์ ก.พ.(ว16/2538)
- หลักเกณฑ์ ก.พ.(ว9/2535)
- หลักเกณฑ์ ก.พ.(ว10/2548)
- ★ ย้ายไปดำรงตำแหน่ง พอ./หน.ผ.อนก. เฉพาะผู้เคยดำรงตำแหน่ง พอ./หน.ผ. /7ว และผู้ผ่านหลักสูตร นพท.ที่เรียกถึงลำดับรุ่นและลำดับที่
- ★ ระยะเวลาดำรงตำแหน่ง พอ./หน.ผ. แต่งตั้งจาก นพท. ส่วนตำแหน่ง ผช. ผอ.กลุ่ม/กลุ่มงาน/ ผช. หน. กลุ่มงาน แต่งตั้งจาก นพท. / 7ว และผู้เคยดำรงตำแหน่ง พอ./หน.ผ. หลังจากนั้น การเข้าสู่ตำแหน่งใช้หลักเกณฑ์ตามที่ อ.ก.พ.กรม กำหนด
- * เข้ารับการอบรมภายในปีงบประมาณที่ได้รับการแต่งตั้ง หรือ ภายหลังจากได้รับแต่งตั้ง (เลื่อน) ให้ดำรงตำแหน่ง
- ◎ เป็นไปตามหลักเกณฑ์ที่ อ.ก.พ.กรม กำหนด
- ❖ หลักเกณฑ์ ก.พ. ว12/2551 และว16/2552
- O2 (C5) → K1 หลักเกณฑ์ ก.พ. ว12/2553 และ (ว7/2534 หรือ 15/2547) O2 (เฉพาะพื้นที่ เขต.) → K2 หลักเกณฑ์ ก.พ. ว16/2558
- ❖ หลักเกณฑ์ ก.พ. ว12/2551 และว16/2552 (C1-C4 = O1 / C5 = O2)
- O1 (C1-C2) → K1 หลักเกณฑ์ ก.พ. ว5/2536 หรือ ว4/2548
- O1 (C3-C4) → K1 หลักเกณฑ์ ก.พ. ว12/2533 และ (ว7/2534 หรือ 15/2547) O1 (เฉพาะพื้นที่ เขต.) → K1 หลักเกณฑ์ ก.พ. ว16/2558 หรือ 25/2556

กลุ่มตำแหน่งที่ย้ายได้ปกติ

- นักทรัพยากรบุคคล ● นักวิเทศสัมพันธ์
- นักจัดการงานทั่วไป ● นักประชาสัมพันธ์
- นักวิเคราะห์นโยบายและแผน

กลุ่มตำแหน่งที่ต้องประเมินย้าย

- นักวิชาการพัสดุ

กลุ่มตำแหน่งที่ต้องประเมินย้าย และพิจารณาวุฒิการศึกษา

- นิติกร ● นักวิชาการคอมพิวเตอร์
- นักวิชาการเงินและบัญชี
- นักวิชาการตรวจสอบภายใน

ระดับปฏิบัติการไม่ต้องประเมินย้าย

คำอธิบายรายละเอียด

ผังเส้นทางความก้าวหน้าในสายอาชีพของข้าราชการกรมการพัฒนาชุมชน (ปรับปรุงครั้งที่ ๓)
(แนบท้ายประกาศกรมการพัฒนาชุมชน ลงวันที่ ๒๐๗ มีนาคม พ.ศ. ๒๕๖๐)

ผังเส้นทางความก้าวหน้าในสายอาชีพของข้าราชการกรมการพัฒนาชุมชน ตามประกาศ ฉบับนี้ แสดงถึงลำดับความก้าวหน้าในการเลื่อนตำแหน่ง หรือการสับเปลี่ยนสายงานเพื่อการพัฒนา ทั้งในสังกัดส่วนกลาง และส่วนภูมิภาค (สำนักงานพัฒนาชุมชนจังหวัด และสำนักงานพัฒนาชุมชนอำเภอ) โดยมีคำอธิบายรายละเอียดเพื่อความชัดเจนประกอบผังเส้นทางความก้าวหน้าฯ ดังนี้

ข้อ ๑ “อ.ก.พ.กรม” หมายถึง คณะอนุกรรมการสามัญประจำกรมการพัฒนาชุมชน ตามมาตรา ๑๗ แห่งพระราชบัญญัติระเบียบข้าราชการพลเรือน พ.ศ. ๒๕๕๑ ประกอบด้วย อธิบดีกรมการพัฒนาชุมชน เป็นประธาน รองอธิบดีที่มอบหมายหนึ่งคน เป็นรองประธาน และอนุกรรมการ ซึ่งประกอบด้วย ๑) ผู้ทรงคุณวุฒิด้านการบริหารทรัพยากรบุคคล ด้านการบริหารและการจัดการ และด้านกฎหมาย จำนวนไม่เกิน ๓ คน และ ๒) ข้าราชการซึ่งดำรงตำแหน่งประเภทบริหาร หรือประเภทอำนวยการ จำนวนไม่เกิน ๖ คน

ข้อ ๒ “ผังเส้นทางความก้าวหน้าในสายอาชีพของข้าราชการกรมการพัฒนาชุมชน” หมายถึง ผังแสดง ความก้าวหน้าในการเลื่อนตำแหน่งงาน หรือการย้ายสับเปลี่ยนสายงาน เพื่อการพัฒนาของข้าราชการกรมการพัฒนาชุมชน ที่แสดงให้เห็นถึงลำดับ ขั้นตอน พร้อมทั้งคุณสมบัติในการดำรงตำแหน่ง โดยกำหนดหลักเกณฑ์และเงื่อนไขในการปฏิบัติ เพื่อกลั่นกรอง และคัดเลือกข้าราชการที่มีความรู้ ความสามารถเข้าสู่ตำแหน่งได้อย่างมีประสิทธิภาพ และเป็นธรรม

ข้อ ๓ “กลุ่มตำแหน่ง” หมายถึง กลุ่มตำแหน่งประเภทวิชาการในกรมการพัฒนาชุมชน โดย ก.พ. พิจารณา จัดกลุ่มเพื่อใช้เป็นแนวทางการพิจารณาย้าย ย้ายสับเปลี่ยน รับโอน หรือบรรจุกลับข้าราชการในกรมการพัฒนาชุมชน ประกอบด้วย ๔ กลุ่มตำแหน่ง ดังนี้

กลุ่มที่ ๑

๑. นักวิชาการพัฒนาชุมชน
๒. นักทรัพยากรบุคคล
๓. นักจัดการงานทั่วไป
๔. นักวิเคราะห์นโยบายและแผน
๕. นักประชาสัมพันธ์
๖. นักวิเทศสัมพันธ์

กลุ่มที่ ๒

๑. นักวิชาการเงินและบัญชี
๒. นักวิชาการตรวจสอบภายใน
๓. นักวิชาการพัสดุ

กลุ่มที่ ๓

๑. นักวิชาการคอมพิวเตอร์

กลุ่มที่ ๔

๑. นิติกร

ทั้งนี้ ในกลุ่มตำแหน่งที่ ๒ (ยกเว้นตำแหน่งนักวิชาการพัสดุ), กลุ่มตำแหน่งที่ ๓ และกลุ่ม ตำแหน่งที่ ๔ ก.พ. กำหนดให้เป็นตำแหน่งที่ต้องใช้คุณวุฒิการศึกษาเฉพาะทาง สำหรับผู้ที่จะมาดำรงตำแหน่ง

“กลุ่มตำแหน่งที่ย้ายได้ปกติ” หมายถึง ตำแหน่งที่จัดอยู่ในกลุ่มตำแหน่งเดียวกันกับ ตำแหน่งเดิมของผู้ได้รับการแต่งตั้ง (ย้าย) โดยการแต่งตั้ง (ย้าย) ไปดำรงตำแหน่งสายงานอื่นที่จัดอยู่ในกลุ่มตำแหน่ง เดียวกันนี้ ไม่ต้องจัดทำเอกสารผลงานทางวิชาการเพื่อประเมินย้ายเข้าสู่ตำแหน่ง ที่ได้รับแต่งตั้ง เช่น แต่งตั้ง (ย้าย) นักวิชาการพัฒนาชุมชน เป็น นักวิเคราะห์นโยบายและแผน หรือ แต่งตั้ง (ย้าย) นักวิเทศสัมพันธ์ เป็น นักทรัพยากรบุคคล

“กลุ่มตำแหน่งที่ต้องประเมินย้าย” หมายถึง ตำแหน่งที่ไม่ได้จัดอยู่ในกลุ่มตำแหน่งเดียวกันกับตำแหน่งเดิมของผู้ได้รับการแต่งตั้ง (ย้าย) โดยการแต่งตั้ง (ย้าย) ไปดำรงตำแหน่งสายงานอื่นที่ไม่ได้จัดอยู่ในกลุ่มตำแหน่งเดียวกันกับตำแหน่งเดิม ผู้นั้นจะต้องจัดทำเอกสารผลงานทางวิชาการเพื่อประเมินย้ายเข้าสู่ตำแหน่งที่ได้รับแต่งตั้ง เช่น แต่งตั้ง (ย้าย) นักจัดการงานทั่วไป เป็น นักวิชาการพัสดุ

“กลุ่มตำแหน่งที่ต้องประเมินย้ายและพิจารณาวุฒิการศึกษา” หมายถึง ตำแหน่งที่ไม่ได้จัดอยู่ในกลุ่มตำแหน่งเดียวกันกับตำแหน่งเดิมของผู้ได้รับการแต่งตั้ง (ย้าย) โดยการแต่งตั้ง (ย้าย) ไปดำรงตำแหน่งสายงานอื่นที่ไม่ได้จัดอยู่ในกลุ่มตำแหน่งเดียวกันกับตำแหน่งเดิม ผู้นั้นจะต้องจัดทำเอกสารผลงานทางวิชาการเพื่อประเมินย้ายเข้าสู่ตำแหน่งที่ได้รับแต่งตั้ง และจะต้องเป็นผู้ที่มีคุณวุฒิการศึกษาตรงตามคุณสมบัติเฉพาะสำหรับตำแหน่งที่จะแต่งตั้งนั้นด้วย เช่น แต่งตั้ง (ย้าย) นักประชาสัมพันธ์ เป็น นิติกร หรือเป็นนักวิชาการคอมพิวเตอร์ ต้องคำนึงถึงวุฒิการศึกษาในการแต่งตั้ง (ย้าย) เนื่องจากเป็นวุฒิการศึกษาที่กำหนดให้เป็นคุณสมบัติเฉพาะของผู้ดำรงตำแหน่งนั้นๆ

ข้อ ๔ “สายงานหลัก” หมายถึง สายงานวิชาการพัฒนาชุมชน และสายงานปฏิบัติงานพัฒนาชุมชน โดยเป็นไปตามหนังสือสำนักงาน ก.พ.ที่ ๑๐๐๘/ว ๑๑ ลงวันที่ ๑๑ ธันวาคม ๒๕๕๑

ข้อ ๕ ผังเส้นทางความก้าวหน้าในสายอาชีพของข้าราชการกรมการพัฒนาชุมชน ตามประกาศฉบับนี้ อนุมัติให้ใช้ครอบคลุมผังเส้นทางความก้าวหน้า ของสายงานอื่นๆ นอกเหนือจากสายงานหลัก จำนวน ๑๖ ตำแหน่ง ได้แก่ ๑) นักทรัพยากรบุคคล ๒) นักจัดการงานทั่วไป ๓) นักวิเคราะห์นโยบายและแผน ๔) นักประชาสัมพันธ์ ๕) นักวิเทศสัมพันธ์ ๖) นักวิชาการเงินและบัญชี ๗) นักวิชาการตรวจสอบภายใน ๘) นักวิชาการพัสดุ ๙) นักวิชาการคอมพิวเตอร์ ๑๐) นิติกร ๑๑) เจ้าพนักงานธุรการ ๑๒) เจ้าพนักงานการเงินและบัญชี ๑๓) เจ้าพนักงานพัสดุ ๑๔) นายช่างโยธา ๑๕) เจ้าพนักงานโสตทัศนศึกษา และ ๑๖) เจ้าพนักงานห้องสมุด

ข้อ ๖ ผังเส้นทางความก้าวหน้าในสายอาชีพของข้าราชการกรมการพัฒนาชุมชน ตามประกาศฉบับนี้ ประกอบด้วย ๘ ระดับ (Ladder) กล่าวคือ

ระดับ ๑ (Ladder ๑)

ได้แก่ ตำแหน่งประเภททั่วไป ระดับปฏิบัติงาน (๐๑) และระดับชำนาญงาน (๐๒)

● ระดับนี้ เริ่มจากตำแหน่งพัฒนากร (๐๑) หมายถึง ผู้ได้รับการแต่งตั้งให้ดำรงตำแหน่งพัฒนากร ในระดับปฏิบัติงาน สังกัดสำนักงานพัฒนาชุมชนอำเภอ สามารถย้ายสับเปลี่ยนอำเภอภายในจังหวัด หรือ ย้ายไปดำรงตำแหน่งในสังกัดจังหวัดอื่น หรือ ย้ายไปดำรงตำแหน่งในสายงานอื่น ได้แก่ เจ้าพนักงานธุรการ เจ้าพนักงานพัสดุ เจ้าพนักงานโสตทัศนศึกษา เจ้าพนักงานห้องสมุด เจ้าพนักงานการเงินและบัญชี และนายช่างโยธา โดยผู้ที่ได้รับการแต่งตั้ง (ย้าย) จะต้องมีคุณวุฒิการศึกษาตรงตามคุณสมบัติเฉพาะสำหรับตำแหน่งตามมาตรฐานกำหนดตำแหน่ง หรือ

● ระดับนี้ เริ่มจากตำแหน่งเจ้าพนักงานธุรการ เจ้าพนักงานพัสดุ เจ้าพนักงานโสตทัศนศึกษา เจ้าพนักงานห้องสมุด เจ้าพนักงานการเงินและบัญชี หรือนายช่างโยธา หมายถึง ผู้ได้รับการบรรจุและแต่งตั้งให้ดำรงตำแหน่งในระดับปฏิบัติงาน (๐๑) สังกัดสำนักงานพัฒนาชุมชนจังหวัด หรือส่วนกลาง สามารถย้ายสับเปลี่ยนไปดำรงตำแหน่งในสังกัดจังหวัดอื่นหรือไปดำรงตำแหน่งในสายงานอื่น โดยผู้ที่ได้รับการแต่งตั้ง (ย้าย) จะต้องมีคุณวุฒิการศึกษาตรงตามคุณสมบัติเฉพาะสำหรับตำแหน่งตามมาตรฐานกำหนดตำแหน่ง

● การเลื่อนขึ้นดำรงตำแหน่งจากระดับปฏิบัติงาน (๐๑) ไปดำรงตำแหน่งระดับชำนาญงาน (๐๒) เป็นไปตามหลักเกณฑ์และเงื่อนไขที่ ก.พ. กำหนด กล่าวคือ ดำรงตำแหน่งระดับปฏิบัติงานมาแล้วไม่น้อยกว่า ๖ ปี สำหรับผู้จบการศึกษาระดับประกาศนียบัตรวิชาชีพชั้นสูง (ปวส.) ดำรงตำแหน่งระดับปฏิบัติงานมาแล้วไม่น้อยกว่า ๗ ปี สำหรับผู้จบการศึกษาระดับประกาศนียบัตรวิชาชีพเทคนิค (ปวท.) ดำรงตำแหน่งระดับปฏิบัติงานมาแล้วไม่น้อยกว่า ๘ ปี สำหรับผู้จบการศึกษาระดับประกาศนียบัตรวิชาชีพ (ปวช.) ปฏิบัติงานในสายงานหรืองานอื่นที่เกี่ยวข้อง

มาแล้วไม่น้อยกว่า ๑ ปี และเป็นผู้ที่มิคุณสมบัติเฉพาะสำหรับตำแหน่งครบถ้วนตามหลักเกณฑ์และเงื่อนไข ที่ ก.พ. กำหนด โดยจะต้องเข้ารับการประเมินผลงาน ด้วยการจัดทำเอกสารผลการปฏิบัติงานย้อนหลัง ๒ ปี ส่งคณะกรรมการประเมินผลงานประกอบการแต่งตั้ง (เลื่อน) ให้ดำรงตำแหน่ง ในเลขที่ตำแหน่งที่ขอรับการประเมิน (ประเมินเลื่อนในเลขที่ตำแหน่งของตนเองที่นั้งครองอยู่) โดยเป็นไปตามหนังสือสำนักงาน ก.พ. ที่ ๑๐๐๖/ว ๓๔ ลงวันที่ ๒๙ ตุลาคม ๒๕๕๗

● การย้ายข้ามประเภทตำแหน่งจากประเภททั่วไประดับปฏิบัติงาน (O๑) ไปดำรงตำแหน่งประเภทวิชาการระดับปฏิบัติการ (K๑) เป็นไปตามหลักเกณฑ์และเงื่อนไขที่ ก.พ. กำหนดตามหนังสือสำนักงาน ก.พ. ที่ ๑๐๐๖/ว ๑๒ ลงวันที่ ๑๑ ธันวาคม ๒๕๕๑ และที่ ๑๐๐๖/ว ๑๖ ลงวันที่ ๒๒ มิถุนายน ๒๕๕๒ **กรณี ๑** ระดับปฏิบัติงานตามพระราชบัญญัติระเบียบข้าราชการพลเรือน พ.ศ. ๒๕๕๑ หรือระดับปฏิบัติงานที่เคยดำรงตำแหน่งระดับ ๑ หรือระดับ ๒ ตามพระราชบัญญัติระเบียบข้าราชการพลเรือน พ.ศ. ๒๕๓๕ ให้ใช้หลักเกณฑ์และวิธีการตามหนังสือสำนักงาน ก.พ. ที่ นร ๐๗๐๘.๔/ว ๕ ลงวันที่ ๑๓ พฤษภาคม ๒๕๓๖ หรือที่ นร ๑๐๐๔.๑/ว ๔ ลงวันที่ ๑๘ มีนาคม ๒๕๔๘ แล้วแต่กรณี **กรณี ๒** ระดับปฏิบัติงานที่เคยดำรงตำแหน่งระดับ ๓ หรือระดับ ๔ ตามพระราชบัญญัติระเบียบข้าราชการพลเรือน พ.ศ. ๒๕๓๕ ให้ใช้หลักเกณฑ์และวิธีการตามหนังสือสำนักงาน ก.พ. ที่ นร ๐๗๑๑/ว ๑๒ ลงวันที่ ๑ ตุลาคม ๒๕๓๓ ที่ นร ๐๗๐๕/ว ๗ ลงวันที่ ๑๘ มิถุนายน ๒๕๓๔ หรือที่ นร ๑๐๐๖/ว ๑๕ ลงวันที่ ๒๘ มิถุนายน ๒๕๕๗ แล้วแต่กรณี **กรณี ๓** ระดับปฏิบัติงานในพื้นที่ ๔ จังหวัดชายแดนภาคใต้ (ปัตตานี ยะลา นราธิวาส สตูล) และ ๔ อำเภอของจังหวัดสงขลา (จะนะ เทพา นาทวี สะบ้าย้อย) ซึ่งปฏิบัติงานติดต่อกันมาเป็นเวลาไม่น้อยกว่า ๕ ปี ผู้นั้นจะต้องมีผลการสอบแข่งขันได้ หรือมีผลการคัดเลือกในสายงานที่จะแต่งตั้งตามหนังสือสำนักงาน ก.พ. ที่ นร ๑๐๐๔/ว ๕ ลงวันที่ ๕ มีนาคม ๒๕๕๖ โดยไม่ต้องรอให้ถึงลำดับที่เรียกบรรจุก่อน ทั้งนี้ ต้องปฏิบัติตามหลักเกณฑ์และเงื่อนไขที่ ก.พ. กำหนดตามหนังสือสำนักงาน ก.พ. ที่ นร ๑๐๐๖/ว ๑๖ ลงวันที่ ๒๘ กรกฎาคม ๒๕๕๘

● การย้ายข้ามประเภทตำแหน่งจากประเภททั่วไประดับชำนาญงาน (O๒) ไปดำรงตำแหน่งประเภทวิชาการระดับปฏิบัติการ (K๑) เป็นไปตามหลักเกณฑ์และเงื่อนไขที่ ก.พ. กำหนดตามหนังสือสำนักงาน ก.พ. ที่ ๑๐๐๖/ว ๑๒ ลงวันที่ ๑๑ ธันวาคม ๒๕๕๑ และที่ ๑๐๐๖/ว ๑๖ ลงวันที่ ๒๒ มิถุนายน ๒๕๕๒ **กรณี** ระดับชำนาญงานตามพระราชบัญญัติระเบียบข้าราชการพลเรือน พ.ศ. ๒๕๕๑ และระดับชำนาญงานที่เคยดำรงตำแหน่งระดับ ๕ ตามพระราชบัญญัติระเบียบข้าราชการพลเรือน พ.ศ. ๒๕๓๕ ให้ใช้หลักเกณฑ์และวิธีการตามหนังสือสำนักงาน ก.พ. ที่ นร ๐๗๑๑/ว ๑๒ ลงวันที่ ๑ ตุลาคม ๒๕๓๓ ที่ นร ๐๗๐๕/ว ๗ ลงวันที่ ๑๘ มิถุนายน ๒๕๓๔ หรือที่ นร ๑๐๐๖/ว ๑๕ ลงวันที่ ๒๘ มิถุนายน ๒๕๕๗ แล้วแต่กรณี

● การย้ายข้ามประเภทตำแหน่งจากประเภททั่วไประดับชำนาญงาน (O๒) ไปดำรงตำแหน่งประเภทวิชาการระดับชำนาญการ (K๒) กรณีผู้นั้นมีคุณสมบัติตรงตามคุณสมบัติเฉพาะสำหรับตำแหน่งประเภทวิชาการ แต่มีคุณสมบัติต่างไปจากคุณสมบัติเฉพาะสำหรับตำแหน่งระดับชำนาญการ (K๒) คือ ไม่เคยดำรงตำแหน่งระดับปฏิบัติการ (K๑) มาก่อน ไปดำรงตำแหน่งระดับชำนาญการ (K๒) โดยไม่ต้องสอบแข่งขัน ให้ดำเนินการได้เฉพาะกับผู้ที่ปฏิบัติงานในพื้นที่ ๔ จังหวัดชายแดนภาคใต้ (ปัตตานี ยะลา นราธิวาส สตูล) และ ๔ อำเภอของจังหวัดสงขลา (จะนะ เทพา นาทวี สะบ้าย้อย) ซึ่งปฏิบัติงานติดต่อกันมาเป็นเวลาไม่น้อยกว่า ๕ ปี ทั้งนี้ ต้องปฏิบัติตามหลักเกณฑ์และเงื่อนไขที่ ก.พ. กำหนดตามหนังสือสำนักงาน ก.พ. ที่ นร ๑๐๐๖/ว ๑๖ ลงวันที่ ๒๘ กรกฎาคม ๒๕๕๘ โดยให้จัดทำข้อเสนอแนวคิด วิธีการพัฒนา/แก้ปัญหาทางที่ดำเนินการอยู่ในพื้นที่ดังกล่าวให้มีคุณภาพ/ประสิทธิภาพยิ่งขึ้น มาประกอบการพิจารณา

ระดับ ๒ (Ladder ๒)

ได้แก่ ตำแหน่งประเภทวิชาการ ระดับปฏิบัติการ (K๑)

● ระดับนี้ เริ่มจากตำแหน่งพัฒนากร (K๑) หมายถึง ผู้ได้รับการบรรจุและแต่งตั้งให้ดำรงตำแหน่งพัฒนากร ในระดับปฏิบัติการ สังกัดสำนักงานพัฒนาชุมชนอำเภอ ควรดำรงตำแหน่งอย่างน้อย ๒ ปี ก่อนจะย้ายไปดำรงตำแหน่งนักวิชาการพัฒนาชุมชน สังกัดสำนักงานพัฒนาชุมชนจังหวัด (K๑)/นักวิชาการพัฒนาชุมชน สังกัดส่วนกลาง (K๑) หรือย้ายไปดำรงตำแหน่งในสายงานอื่น ได้แก่ นักทรัพยากรบุคคล นักวิเคราะห์นโยบายและแผน

นักจัดการงานทั่วไป นักประชาสัมพันธ์ นักวิเทศสัมพันธ์ นิติกร นักวิชาการคอมพิวเตอร์ นักวิชาการเงินและบัญชี นักวิชาการพัสดุ และนักวิชาการตรวจสอบภายใน โดยผู้ที่ได้รับการแต่งตั้ง (ย้าย) จะต้องมีความรู้การศึกษาตรงตามคุณสมบัติเฉพาะสำหรับตำแหน่งตามมาตรฐานกำหนดตำแหน่ง ทั้งนี้ ในระหว่าง ๒ ปีแรก ขณะที่ดำรงตำแหน่งพัฒนากร สามารถย้ายสับเปลี่ยนอำเภอภายในจังหวัดหรือย้ายไปดำรงตำแหน่งพัฒนากรในสังกัดจังหวัดอื่นได้

● การเลื่อนขึ้นดำรงตำแหน่งจากระดับปฏิบัติการ (K๑) ไปดำรงตำแหน่งระดับชำนาญการ (K๒) เป็นไปตามหลักเกณฑ์และเงื่อนไขที่ ก.พ. กำหนด กล่าวคือ ดำรงตำแหน่งระดับปฏิบัติการมาแล้วไม่น้อยกว่า ๒ ปี สำหรับผู้จบการศึกษาระดับปริญญาเอก ดำรงตำแหน่งระดับปฏิบัติการมาแล้วไม่น้อยกว่า ๔ ปี สำหรับผู้จบการศึกษาระดับปริญญาโท และดำรงตำแหน่งระดับปฏิบัติการมาแล้วไม่น้อยกว่า ๖ ปี สำหรับผู้จบการศึกษาระดับปริญญาตรี โดยผู้มีความสมบัตินี้ครบถ้วนตามหลักเกณฑ์และเงื่อนไข ที่ ก.พ.กำหนด และจะต้องเข้ารับการคัดเลือกบุคคลและประเมินผลงาน โดยจัดทำเอกสารผลการปฏิบัติงานย้อนหลัง ๓ ปี จัดทำเค้าโครงเอกสารผลงาน (Proposal) ประกอบการคัดเลือกบุคคล และจัดทำเอกสารผลงานประเมินตามหัวข้อเรื่องที่ได้เสนอไว้ในขั้นตอนการคัดเลือกบุคคล ส่งคณะกรรมการประเมินผลงานประกอบการแต่งตั้ง (เลื่อน) ให้ดำรงตำแหน่ง ในเลขที่ตำแหน่งที่ขอรับการประเมิน (ประเมินเลื่อนในเลขที่ตำแหน่งของตนเองที่นั่งครองอยู่) โดยเป็นไปตามหนังสือสำนักงาน ก.พ.ที่ ๑๐๐๖/ว ๑๐ ลงวันที่ ๑๕ กันยายน ๒๕๔๘

ระดับ ๓ (Ladder ๓)

ได้แก่ ตำแหน่งประเภทวิชาการ ระดับชำนาญการ (K๒)

- ตำแหน่งระดับนี้ประกอบด้วย

กลุ่มที่ ๑ ผู้ดำรงตำแหน่งในฐานะผู้ปฏิบัติงาน หมายถึง ผู้ดำรงตำแหน่งพัฒนากร (K๒), ตำแหน่งนักวิชาการพัฒนาชุมชน สังกัดสำนักงานพัฒนาชุมชนจังหวัด (K๒) และตำแหน่งนักวิชาการพัฒนาชุมชน สังกัดส่วนกลาง (K๒) ครอบคลุมถึงผู้ดำรงตำแหน่งสายงานอื่น ซึ่งได้แก่ นักทรัพยากรบุคคล นักวิเคราะห์นโยบายและแผน นักจัดการงานทั่วไป นักประชาสัมพันธ์ นักวิเทศสัมพันธ์ นิติกร นักวิชาการคอมพิวเตอร์ นักวิชาการเงินและบัญชี นักวิชาการพัสดุ และนักวิชาการตรวจสอบภายใน

กลุ่มที่ ๒ ผู้ดำรงตำแหน่งในทางบริหาร หมายถึง ผู้ดำรงตำแหน่งพัฒนากรอำเภอ (K๒), หัวหน้าฝ่าย (K๒) ในสังกัดสำนักงานพัฒนาชุมชนจังหวัด และในสังกัดส่วนกลาง รวมถึงตำแหน่งที่กรมฯ กำหนดขึ้นใหม่ ได้แก่ ตำแหน่ง **นักวิชาการผู้ช่วย** หัวหน้ากลุ่มงานยุทธศาสตร์การพัฒนาชุมชน, หัวหน้ากลุ่มงานส่งเสริมการพัฒนาชุมชน และหัวหน้ากลุ่มงานสารสนเทศการพัฒนาชุมชน ในสังกัดสำนักงานพัฒนาชุมชนจังหวัด และตำแหน่ง **นักวิชาการผู้ช่วย** ผู้อำนวยการกลุ่ม, ผู้อำนวยการกลุ่มงาน, ผู้อำนวยการศูนย์ศึกษา และหัวหน้ากลุ่มงาน ในสังกัดส่วนกลาง

● **หลักสูตรเตรียมความพร้อมและเสริมสร้างสมรรถนะทางการบริหาร** หมายถึง หลักสูตรที่กรมการพัฒนาชุมชนหรือหน่วยงานอื่นกำหนดและจัดบริการเพื่อการพัฒนาทรัพยากรบุคคลให้มีความรู้ความสามารถ ทักษะ และสมรรถนะทางการบริหาร ตัวอย่างเช่น หลักสูตรนักบริหารงานพัฒนาชุมชนระดับกลาง (นพก.) นักบริหารงานพัฒนาชุมชน (นบพ.) หรือหลักสูตรอื่นที่เทียบเท่าในระดับเดียวกันหรือสูงกว่า

● การเลื่อนตำแหน่งจาก**กลุ่มที่ ๑** ผู้ปฏิบัติงาน ไปสู่ตำแหน่งใน**กลุ่มที่ ๒** ผู้ดำรงตำแหน่งทางบริหารนั้น จัดเป็นการเลื่อนภายในชั้น โดยหลักเกณฑ์การคัดเลือกบุคคลเข้าสู่ตำแหน่งจาก**กลุ่มที่ ๑** ไป**กลุ่มที่ ๒** เป็นไปตามที่ อ.ก.พ.กรมฯ กำหนด คือ

๑. กรณีการแต่งตั้งให้ดำรงตำแหน่งพัฒนากรอำเภอ (K๒) และหัวหน้าฝ่าย (K๒) แต่งตั้งจาก

(๑) ผู้ผ่านหลักสูตร นพก. ที่เรียกถึงลำดับรุ่นและลำดับที่

(๒) ผู้ผ่านการอบรมหลักสูตร นบพ. หรือหลักสูตรอื่นที่เทียบเท่าในระดับเดียวกันหรือสูงกว่า

ตามที่ อ.ก.พ.กรมฯ กำหนด โดยกรณีตาม (๒) นี้ให้ดำเนินการเมื่อมีการแต่งตั้งผู้ผ่านหลักสูตร นพก. ให้ดำรงตำแหน่งพัฒนากรอำเภอ (K๒) หรือหัวหน้าฝ่าย (K๒) จนครบทุกรอบแล้ว



๒. กรณีการแต่งตั้งให้ดำรงตำแหน่งนักวิชาการผู้ช่วยผู้อำนวยการกลุ่ม/กลุ่มงาน/ศูนย์ศึกษา/หัวหน้ากลุ่มงาน แต่งตั้งจาก

- (๑) ผู้เคยดำรงตำแหน่งพัฒนาการอำเภอ หัวหน้าฝ่าย หรือผู้เคยดำรงตำแหน่งระดับ ๗ว
- (๒) ผู้ผ่านการอบรมหลักสูตร นพค. หรือหลักสูตรอื่นที่เทียบเท่าในระดับเดียวกัน หรือสูงกว่า
- (๓) ผู้ผ่านการอบรมหลักสูตร นบพ. หรือหลักสูตรอื่นที่เทียบได้ในระดับเดียวกันหรือสูงกว่า

ตามที่ อ.ก.พ.กรมฯ กำหนด

● การเลื่อนขึ้นดำรงตำแหน่งจากระดับชำนาญการ (K๒) ไปดำรงตำแหน่งระดับชำนาญการพิเศษ (K๓) ในตำแหน่งทางบริหารนั้น กำหนดให้เลื่อนขึ้นได้เฉพาะตำแหน่งพัฒนาการอำเภอ ระดับชำนาญการพิเศษ (K๓) หรือตำแหน่งในสายงานอื่นที่ อ.ก.พ.กรมฯ กำหนด

● การเลื่อนขึ้นดำรงตำแหน่งจากระดับชำนาญการ (K๒) ไปดำรงตำแหน่งระดับชำนาญการพิเศษ (K๓) ที่ไม่ใช่ตำแหน่งทางการบริหารของข้าราชการตามระบบข้าราชการผู้มีผลสัมฤทธิ์สูงของสำนักงาน ก.พ. ผู้ขึ้นต้องได้สั่งสมประสบการณ์ตามกรอบการสั่งสมประสบการณ์มาแล้วไม่น้อยกว่า ๒ ปี โดยให้ดำเนินการตามหลักเกณฑ์วิธีการ และเงื่อนไขที่ ก.พ. กำหนดตามหนังสือสำนักงาน ก.พ. ที่ นร ๑๐๐๓/ว ๔๒ ลงวันที่ ๓๐ กันยายน ๒๕๕๓ ที่ ๑๐๐๓/ว ๔ ลงวันที่ ๑๑ มีนาคม ๒๕๕๔ และที่ ๑๐๐๖/ว ๑๐ ลงวันที่ ๑๕ กันยายน ๒๕๕๘

● การเลื่อนขึ้นดำรงตำแหน่งจากระดับชำนาญการ (K๒) ไปดำรงตำแหน่งระดับชำนาญการพิเศษ (K๓) ในระดับนี้ (Ladder ๓) เป็นไปตามหลักเกณฑ์ และเงื่อนไข ตามมาตรฐานกำหนดตำแหน่งของ ก.พ. และเป็นไปตามหลักเกณฑ์ประเมินบุคคลเพื่อแต่งตั้งให้ดำรงตำแหน่งสำหรับผู้ปฏิบัติงานที่มีประสบการณ์ (ตำแหน่งประเภททั่วไป) และตำแหน่งประเภทวิชาชีพเฉพาะ ตำแหน่งระดับ ๘ ลงมา

กล่าวคือ กำหนดให้ผู้มีคุณสมบัติในการคัดเลือกเพื่อแต่งตั้งให้ดำรงตำแหน่งระดับชำนาญการพิเศษ (K๓) จะต้องดำรงตำแหน่งในระดับชำนาญการ (K๒) มาแล้ว ไม่น้อยกว่า ๔ ปี และมีระยะเวลาขั้นต่ำในการดำรงตำแหน่งหรือเคยดำรงตำแหน่งในสายงานที่จะแต่งตั้งมาแล้วไม่น้อยกว่า ๔ ปี สำหรับผู้จบการศึกษาระดับปริญญาเอก ไม่น้อยกว่า ๖ ปี สำหรับผู้จบการศึกษาระดับปริญญาโท และไม่น้อยกว่า ๘ ปี สำหรับผู้จบการศึกษาระดับปริญญาตรี โดยคุณวุฒิการศึกษาที่ได้รับต้องมีคุณสมบัติเฉพาะตำแหน่ง ตรงตามมาตรฐานกำหนดตำแหน่ง ทั้งนี้ ผู้มีคุณสมบัติครบถ้วนตามหลักเกณฑ์และเงื่อนไข ที่ ก.พ.กำหนด ต้องเข้ารับการคัดเลือกบุคคลและประเมินผลงาน โดยจัดทำเอกสารผลการปฏิบัติงานย้อนหลัง ๓ ปีจัดทำเค้าโครงเอกสารผลงาน (Proposal) ประกอบการคัดเลือกบุคคล และจัดทำเอกสารผลงานประเมินตามหัวข้อเรื่องที่ได้เสนอ ส่งคณะกรรมการประเมินผลงานประกอบการแต่งตั้ง (เลื่อน) ให้ดำรงตำแหน่งที่รักษาการในตำแหน่งนั้น ตามหนังสือสำนักงาน ก.พ.ที่ ๑๐๐๖/ว ๑๐ ลงวันที่ ๑๕ กันยายน ๒๕๕๘

● การย้ายสับเปลี่ยนตำแหน่งในระดับชำนาญการ กรมฯ จะพิจารณาความรู้ ทักษะ และสมรรถนะประกอบการพิจารณาแต่งตั้ง (ย้าย) และผู้ที่ได้รับการแต่งตั้ง (ย้าย) ไปดำรงตำแหน่งในสายงานอื่น จะต้องมีความรู้ การศึกษาตรงตามคุณสมบัติเฉพาะสำหรับตำแหน่งที่จะแต่งตั้ง โดยเฉพาะตำแหน่งที่กำหนดคุณวุฒิการศึกษาเฉพาะทาง และกรณีย้ายไปดำรงตำแหน่งในกลุ่มตำแหน่งอื่น ผู้ได้รับการแต่งตั้ง (ย้าย) จะต้องจัดทำเอกสารผลงานประเมินย้ายเข้าสู่ตำแหน่ง โดยเป็นไปตามหนังสือสำนักงาน ก.พ. ที่ ๑๐๐๖/ว ๑๐ ลงวันที่ ๑๕ กันยายน ๒๕๕๘

ระดับ ๔ (Ladder ๔)

ได้แก่ ตำแหน่งประเภทวิชาการ ระดับชำนาญการพิเศษ (K๓)

● ตำแหน่งระดับนี้ ในทางบริหาร ประกอบด้วย พัฒนาการอำเภอ (K๓), หัวหน้ากลุ่มงานสังกัดสำนักงานพัฒนาชุมชนจังหวัด (K๓), หัวหน้ากลุ่มงาน หรือผู้อำนวยการกลุ่ม สังกัดส่วนกลาง (K๓)

● ระดับนี้ (Ladder ๔) กำหนดให้ผู้ดำรงตำแหน่งพัฒนาการอำเภอ (K๓), หัวหน้ากลุ่มงานสังกัดสำนักงานพัฒนาชุมชนจังหวัด (K๓), หัวหน้ากลุ่มงาน หรือผู้อำนวยการกลุ่ม สังกัดส่วนกลาง (K๓) สามารถเข้ารับการคัดเลือกเพื่อแต่งตั้งให้ดำรงตำแหน่งประเภทอำนวยการระดับต้น (ได้แก่ ตำแหน่งพัฒนาการจังหวัด, ผู้อำนวยการกอง, เลขาธิการกรม) และประเภทอำนวยการระดับสูง (ได้แก่ พัฒนาการจังหวัด, ผู้อำนวยการสำนัก, ผู้อำนวยการสถาบัน,

ผู้อำนวยการศูนย์สารสนเทศ และผู้ตรวจราชการกรม) รวมถึงประเภทวิชาการระดับเชี่ยวชาญ โดยผู้มีคุณสมบัติ จะต้องมียุทธศาสตร์การดำรงตำแหน่งตามหลักเกณฑ์และเงื่อนไขเฉพาะตำแหน่งที่ ก.พ. กำหนด ประกอบด้วย ๓ กรณี

กรณีเข้ารับการคัดเลือกเพื่อแต่งตั้งให้ดำรงตำแหน่งประเภทอำนวยการระดับต้น (M๑)

ต้องมีระยะเวลาการดำรงตำแหน่งระดับชำนาญการพิเศษมาแล้วไม่น้อยกว่า ๓ ปี ผ่านหลักสูตร นักบริหารงานพัฒนาชุมชนระดับสูง (นพส.) หรือหลักสูตรอื่นที่เทียบได้ในระดับเดียวกัน สำหรับผู้ที่ยังไม่เคยผ่านการฝึกอบรม ตามหลักสูตรดังกล่าว กรมฯ จะดำเนินการให้เข้ารับการฝึกอบรมภายใน ๑ ปี นับแต่วันที่ได้รับการแต่งตั้งให้ดำรงตำแหน่ง นั้น ตามหนังสือสำนักงาน ก.พ. ที่ นร ๐๗๐๖.๒/ว ๑๙ ลงวันที่ ๓ ธันวาคม ๒๕๓๖ โดยผู้มีคุณสมบัติครบถ้วน เข้ารับ การคัดเลือกโดยเสนอวิสัยทัศน์ และการสัมภาษณ์ ประกอบการพิจารณาแต่งตั้ง (ย้าย) ตามที่กรมการพัฒนาชุมชน กำหนด ตามหนังสือสำนักงาน ก.พ.ที่ นร ๑๐๐๖/ว ๑๖ ลงวันที่ ๒๒ มิถุนายน ๒๕๕๒ และที่ นร ๐๗๐๘/ว ๙ ลงวันที่ ๑๒ พฤษภาคม ๒๕๓๕

กรณีเข้ารับการคัดเลือกเพื่อแต่งตั้งให้ดำรงตำแหน่งประเภทอำนวยการระดับสูง (M๒)

ต้องมีระยะเวลาการดำรงตำแหน่งระดับชำนาญการพิเศษมาแล้วไม่น้อยกว่า ๔ ปี โดยผู้มี คุณสมบัติครบถ้วน สามารถเข้ารับการคัดเลือกโดยการเสนอวิสัยทัศน์ และการสัมภาษณ์ เพื่อประกอบการพิจารณา แต่งตั้งตามที่กรมการพัฒนาชุมชน และกระทรวงมหาดไทยกำหนด ตามหนังสือ ก.พ. ที่ นร ๑๐๐๖/ว ๗ ลงวันที่ ๖ มีนาคม ๒๕๕๒ ที่ นร ๑๐๐๖/ว ๑๖ ลงวันที่ ๒๒ มิถุนายน ๒๕๕๒ ที่ นร ๐๗๐๘.๑/ว ๒๒ ลงวันที่ ๓๐ กันยายน ๒๕๔๐ และที่ นร ๑๐๐๓/ว ๒๒ ลงวันที่ ๑๘ มิถุนายน ๒๕๕๓

กรณีเข้ารับการคัดเลือกเพื่อแต่งตั้งให้ดำรงตำแหน่งประเภทวิชาการระดับเชี่ยวชาญ (K๔)

ต้องมีระยะเวลาการดำรงตำแหน่งระดับชำนาญการพิเศษมาแล้วไม่น้อยกว่า ๓ ปี และจะต้องมี ระยะเวลาขั้นต่ำในการดำรงตำแหน่งหรือเคยดำรงตำแหน่งในสายงานที่จะแต่งตั้งมาแล้วไม่น้อยกว่า ๕ ปี สำหรับผู้จบ การศึกษาระดับปริญญาเอก ไม่น้อยกว่า ๗ ปี สำหรับผู้จบการศึกษาระดับปริญญาโท และไม่น้อยกว่า ๙ ปี สำหรับผู้จบ การศึกษาระดับปริญญาตรี โดยคุณวุฒิการศึกษาที่ได้รับต้องเป็นวุฒิที่ตรงตามคุณสมบัติเฉพาะสำหรับตำแหน่งที่จะแต่งตั้ง ทั้งนี้ ผู้มีคุณสมบัติครบถ้วนตามหลักเกณฑ์และเงื่อนไข ที่ ก.พ. กำหนด ต้องเข้ารับการประเมินบุคคลตามที่กรมการพัฒนาชุมชน กำหนด ตามหนังสือสำนักงาน ก.พ. ที่ นร ๐๗๐๘.๔/ว ๑๖ ลงวันที่ ๒๙ กันยายน ๒๕๓๘

ทั้ง ๓ กรณีข้างต้น นั้น กรมฯ กำหนดคุณสมบัติให้ผู้ดำรงตำแหน่งนี้ ต้องผ่านการอบรมหลักสูตร นักบริหารงานพัฒนาชุมชนระดับสูง (นพส.) ของกรมการพัฒนาชุมชน (เมื่อมีคุณสมบัติโดยไม่ต้องสอบคัดเลือก) หรือ กรมฯ จะพิจารณาคัดเลือกผู้มีคุณสมบัติเข้ารับการอบรมหลักสูตรอื่นที่เทียบได้ในระดับเดียวกันของหน่วยงานอื่น (เช่น หลักสูตรนักบริหารงานที่ดินระดับสูง ของกรมที่ดิน หลักสูตรนายอำเภอ ของกรมการปกครอง หลักสูตร ผู้บริหารระดับกลาง ของกระทรวงมหาดไทย หลักสูตรธรรมาภิบาลของผู้บริหารระดับกลาง ของสถาบันพระปกเกล้า หลักสูตรนักบริหารมหานครระดับกลาง ของกรุงเทพมหานคร ฯลฯ)

ทั้งนี้ ผู้ดำรงตำแหน่งประเภทวิชาการระดับชำนาญการพิเศษ (K๓) ของกรมฯ สามารถเข้ารับ การคัดเลือกเพื่อแต่งตั้งให้ดำรงตำแหน่งประเภทอำนวยการระดับสูง (M๒) และตำแหน่งประเภทวิชาการระดับ เชี่ยวชาญ (K๔) ของส่วนราชการอื่นๆ ในสังกัดกระทรวงมหาดไทยได้ (ตำแหน่งประเภทอำนวยการระดับสูง (M๒) และตำแหน่งประเภทวิชาการระดับเชี่ยวชาญ (K๔) เป็นตำแหน่งเปิด ที่ ก.พ. กำหนดหลักเกณฑ์และเงื่อนไขให้มีการคัดเลือก และแต่งตั้งข้ามหน่วยงานได้) ตามหนังสือสำนักงาน ก.พ. ที่ นร ๑๐๐๖/ว ๑๖ ลงวันที่ ๒๒ มิถุนายน ๒๕๕๒ และที่ นร ๑๐๐๓/ว ๒๒ ลงวันที่ ๑๘ มิถุนายน ๒๕๕๓

● การย้ายสับเปลี่ยนตำแหน่งในระดับชำนาญการพิเศษ กรมฯ จะพิจารณาคำความรู้ ทักษะ และสมรรถนะ ประกอบการพิจารณาแต่งตั้ง (ย้าย) และผู้ที่ได้รับการแต่งตั้ง (ย้าย) ไปดำรงตำแหน่งในสายงานอื่น จะต้องมีความรู้ การศึกษาตรงตามคุณสมบัติเฉพาะสำหรับตำแหน่งที่จะแต่งตั้ง โดยเฉพาะตำแหน่งที่กำหนดคุณวุฒิการศึกษาเฉพาะทาง และกรณีย้ายไปดำรงตำแหน่งในกลุ่มตำแหน่งอื่น ผู้ได้รับการแต่งตั้ง (ย้าย) จะต้องจัดทำเอกสารผลงานประเมินย้าย เข้าสู่ตำแหน่ง โดยเป็นไปตามหนังสือสำนักงาน ก.พ. ที่ ๑๐๐๖/ว ๑๐ ลงวันที่ ๑๕ กันยายน ๒๕๔๘

ระดับ ๕ (Ladder ๕)

ได้แก่ ตำแหน่งประเภทอำนวยการ ระดับต้น (M๑)

- ตำแหน่งระดับนี้ประกอบด้วย ตำแหน่งพัฒนาการจังหวัด, ผู้อำนวยการกอง, เลขานุการกรม
- ระดับนี้ (Ladder ๕) กำหนดให้ผู้ดำรงตำแหน่งพัฒนาการจังหวัด (M๑), ผู้อำนวยการกอง (M๑), เลขานุการกรม (M๑) สามารถเข้ารับการคัดเลือกเพื่อแต่งตั้งให้ดำรงตำแหน่งประเภทอำนวยการระดับสูง (ได้แก่ พัฒนาการจังหวัด (M๒), ผู้อำนวยการสำนัก (M๒), ผู้อำนวยการสถาบัน (M๒), ผู้อำนวยการศูนย์ (M๒), ผู้ตรวจราชการกรม (M๒) รวมถึงเข้ารับการคัดเลือกเพื่อแต่งตั้งให้ดำรงตำแหน่งประเภทวิชาการ ระดับเชี่ยวชาญ (K๔) โดยผู้มีคุณสมบัติจะต้องมีระยะเวลาดำรงตำแหน่งตามหลักเกณฑ์และเงื่อนไขเฉพาะตำแหน่งที่ ก.พ. กำหนด ประกอบด้วย ๒ กรณี คือ

กรณีเข้ารับการคัดเลือกเพื่อแต่งตั้งให้ดำรงตำแหน่งประเภทอำนวยการระดับสูง (M๒)

ต้องมีระยะเวลาการดำรงตำแหน่งประเภทอำนวยการระดับต้น มาแล้วไม่น้อยกว่า ๑ ปี หรือประเภทอำนวยการระดับต้น และประเภทวิชาการระดับชำนาญการพิเศษ รวมกันมาแล้วไม่น้อยกว่า ๔ ปี ทั้งนี้ ผู้มีคุณสมบัติครบถ้วน สามารถเข้ารับการคัดเลือกโดยการเสนอวิสัยทัศน์ และเข้ารับการสัมภาษณ์ เพื่อประกอบการพิจารณาแต่งตั้งตามที่กรมการพัฒนาชุมชน และกระทรวงมหาดไทยกำหนด โดยเป็นไปตามหนังสือสำนักงาน ก.พ. ที่ นร ๑๐๐๖/ว ๗ ลงวันที่ ๖ มีนาคม ๒๕๕๒ ที่ นร ๑๐๐๖/ว ๑๖ ลงวันที่ ๒๒ มิถุนายน ๒๕๕๒ ที่ นร ๐๗๐๘.๑/ว ๒๒ ลงวันที่ ๓๐ กันยายน ๒๕๕๐ และที่ นร ๑๐๐๓/ว ๒๒ ลงวันที่ ๑๘ มิถุนายน ๒๕๕๓

กรณีเข้ารับการคัดเลือกเพื่อแต่งตั้งให้ดำรงตำแหน่งประเภทวิชาการระดับเชี่ยวชาญ (K๔)

ต้องมีระยะเวลาการดำรงตำแหน่งประเภทอำนวยการ ระดับต้นมาแล้วไม่น้อยกว่า ๑ ปี และมีระยะเวลาขั้นต่ำในการดำรงตำแหน่งหรือเคยดำรงตำแหน่งในสายงานที่จะแต่งตั้ง มาแล้วไม่น้อยกว่า ๕ ปี สำหรับผู้จบการศึกษาระดับปริญญาเอก ไม่น้อยกว่า ๗ ปี สำหรับผู้จบการศึกษาระดับปริญญาโท และไม่น้อยกว่า ๙ ปี สำหรับผู้จบการศึกษาระดับปริญญาตรี ทั้งนี้ คุณสมบัติการศึกษาที่ได้รับต้องเป็นวุฒิที่ตรงตามคุณสมบัติเฉพาะสำหรับตำแหน่งที่จะแต่งตั้งโดยผู้มีคุณสมบัติครบถ้วนตามหลักเกณฑ์และเงื่อนไข ที่ ก.พ.กำหนด จะต้องเข้ารับการประเมินบุคคล ตามที่กรมการพัฒนาชุมชนกำหนดตามหนังสือสำนักงาน ก.พ. ที่ นร ๐๗๐๘.๔/ว ๑๖ ลงวันที่ ๒๙ กันยายน ๒๕๓๘

ทั้งนี้ ผู้ดำรงตำแหน่งประเภทอำนวยการระดับต้น (M๑) ของกรมฯ สามารถเข้ารับการคัดเลือกเพื่อแต่งตั้งให้ดำรงตำแหน่งประเภทอำนวยการระดับสูง (M๒) และตำแหน่งประเภทวิชาการระดับเชี่ยวชาญ (K๔) ของส่วนราชการอื่นๆ ในสังกัดกระทรวงมหาดไทยได้ (ตำแหน่งประเภทอำนวยการระดับสูง (M๒) และตำแหน่งประเภทวิชาการระดับเชี่ยวชาญ (K๔) เป็นตำแหน่งเปิด ที่ ก.พ. กำหนดหลักเกณฑ์และเงื่อนไขให้มีการคัดเลือกและแต่งตั้งข้ามหน่วยงานได้) ตามหนังสือสำนักงาน ก.พ. ที่ นร ๑๐๐๖/ว ๑๖ ลงวันที่ ๒๒ มิถุนายน ๒๕๕๒ และที่ นร ๑๐๐๓/ว ๒๒ ลงวันที่ ๑๘ มิถุนายน ๒๕๕๓

- การย้ายสับเปลี่ยนตำแหน่งประเภทอำนวยการระดับต้น สามารถย้ายสับเปลี่ยนได้ปกติ โดยพิจารณาถึงความรู้ ทักษะ และสมรรถนะ ประกอบการพิจารณาแต่งตั้ง (ย้าย) ยกเว้นตำแหน่งผู้อำนวยการกองคลัง (ผู้อำนวยการเฉพาะด้านวิชาการเงินและบัญชี) ต้องพิจารณาคุณสมบัติการศึกษาประกอบด้วย ซึ่งผู้ได้รับแต่งตั้ง (ย้าย) จะต้องได้รับวุฒิปริญญาตรี หรือ ปริญญาโท หรือ ปริญญาเอก หรือคุณวุฒಿಯ่ออื่นที่เทียบได้ในระดับเดียวกัน ในสาขาวิชาการบัญชี สาขาวิชาบริหารธุรกิจ หรือสาขาวิชาเศรษฐศาสตร์ หรือสาขาวิชาใดสาขาหนึ่งหรือหลายสาขาดังกล่าว ที่กรมการพัฒนาชุมชนเห็นว่าเหมาะสมกับหน้าที่ความรับผิดชอบและลักษณะงานที่ปฏิบัติ โดยการแต่งตั้ง (ย้าย) เป็นไปตามหนังสือสำนักงาน ก.พ. ที่ นร ๑๐๐๖/ว ๗ ลงวันที่ ๖ มีนาคม ๒๕๕๒ และที่ นร ๐๗๐๘/ว ๙ ลงวันที่ ๑๒ พฤษภาคม ๒๕๓๕

ระดับ ๖ (Ladder ๖)

ได้แก่ ตำแหน่งประเภทอำนวยการ ระดับสูง (M๒) และตำแหน่งประเภทวิชาการ ระดับเชี่ยวชาญ (K๔)

- ตำแหน่งประเภทอำนวยการระดับสูง (M๒) ประกอบด้วย พัฒนาการจังหวัด (M๒), ผู้อำนวยการสำนัก (M๒), ผู้อำนวยการสถาบัน (M๒), ผู้อำนวยการศูนย์ (M๒), ผู้ตรวจราชการกรม (M๒) และผู้อำนวยการกอง (M๒)

- ตำแหน่งประเภทวิชาการระดับเชี่ยวชาญ (K๔) ได้แก่ ตำแหน่งนักวิชาการพัฒนาชุมชนระดับเชี่ยวชาญ (K๔)

- ตำแหน่งประเภทอำนวยการระดับสูง (M๒) และตำแหน่งประเภทวิชาการระดับเชี่ยวชาญ (K๔) เป็นตำแหน่งเปิด ที่ ก.พ. กำหนดหลักเกณฑ์และเงื่อนไขให้มีการคัดเลือกและแต่งตั้งข้ามหน่วยงานได้ ตามหนังสือสำนักงาน ก.พ. ที่ นร ๑๐๐๖/ว ๑๖ ลงวันที่ ๒๒ มิถุนายน ๒๕๕๒ และ ที่ นร ๑๐๐๓/ว ๒๒ ลงวันที่ ๑๘ มิถุนายน ๒๕๕๓

- ระดับนี้ (Ladder ๖) กำหนดให้ผู้ดำรงตำแหน่งพัฒนาการจังหวัด (M๒), ผู้อำนวยการสำนัก (M๒), ผู้อำนวยการสถาบัน (M๒), ผู้อำนวยการศูนย์ (M๒) ผู้ตรวจราชการกรม (M๒) และผู้อำนวยการกอง (M๒) สามารถเข้ารับการคัดเลือกเพื่อแต่งตั้งให้ดำรงตำแหน่งประเภทบริหารระดับต้น (รองอธิบดี) โดยผู้มีคุณสมบัติจะต้องมีระยะเวลาการดำรงตำแหน่งประเภทอำนวยการ ไม่น้อยกว่า ๒ ปี หรือตำแหน่งประเภทอื่นที่ปฏิบัติราชการ เช่นเดียวกับประเภทอำนวยการมาแล้วไม่น้อยกว่า ๒ ปี หรือ เคยดำรงตำแหน่งประเภทอำนวยการ และตำแหน่งประเภทอื่นที่ปฏิบัติราชการเช่นเดียวกับประเภทอำนวยการ รวมกันมาแล้วไม่น้อยกว่า ๒ ปี โดยผ่านการอบรมหลักสูตรนักบริหารระดับสูงของสำนักงาน ก.พ. หรือหลักสูตรที่ ก.พ. พิจารณาให้เป็นผู้มีคุณสมบัติเสมือนได้ผ่านการฝึกอบรมหลักสูตรนักบริหารสูงของสำนักงาน ก.พ. (เช่น หลักสูตรนักปกครองระดับสูง ของกระทรวงมหาดไทย ฯลฯ) และผ่านการประเมินสมรรถนะหลักทางการบริหารของสำนักงาน ก.พ. ทั้งนี้ ผู้มีคุณสมบัติครบถ้วนตามหลักเกณฑ์และเงื่อนไข ที่ ก.พ.กำหนด จะต้องเข้ารับการคัดเลือกตามแนวทางที่กระทรวงมหาดไทย กำหนดตามหนังสือสำนักงาน ก.พ. ที่ นร ๑๐๐๖/ว ๑๖ ลงวันที่ ๒๒ มิถุนายน ๒๕๕๒ ที่ นร ๑๐๐๓/ว ๒๒ ลงวันที่ ๑๘ มิถุนายน ๒๕๕๓ และที่ นร ๐๗๐๑/ว ๙ ลงวันที่ ๑๕ สิงหาคม ๒๕๔๔

- การย้ายสับเปลี่ยนตำแหน่งประเภทอำนวยการระดับสูง ไปดำรงตำแหน่งสายงานอื่นในประเภทเดียวกัน สามารถย้ายสับเปลี่ยนได้ปกติ โดยกรมฯ จะพิจารณาถึงความรู้ ทักษะ และสมรรถนะ ประกอบการเสนอปลัดกระทรวงมหาดไทย พิจารณาแต่งตั้ง (ย้าย) โดยเป็นไปตามหนังสือสำนักงาน ก.พ. ที่ นร ๑๐๐๖/ว ๗ ลงวันที่ ๖ มีนาคม ๒๕๕๒ และที่ นร ๐๗๐๘/ว ๙ ลงวันที่ ๑๒ พฤษภาคม ๒๕๓๕

- การย้ายสับเปลี่ยนตำแหน่งประเภทอำนวยการระดับสูง ไปดำรงตำแหน่งประเภทวิชาการระดับเชี่ยวชาญ กรมฯ จะแต่งตั้ง (ย้าย) ได้โดยจะต้องได้รับความยินยอมจากข้าราชการผู้นั้น และหากกรณีผู้ที่ได้รับการแต่งตั้ง (ย้าย) ไม่เคยดำรงตำแหน่งประเภทเชี่ยวชาญ จะต้องจัดทำเอกสารผลงานประเมินย้ายเข้าสู่ตำแหน่งตามหลักเกณฑ์ ที่ ก.พ. กำหนดตามหนังสือสำนักงาน ก.พ.ที่ นร ๐๗๐๘.๔/ว ๑๖ ลงวันที่ ๑๙ กันยายน ๒๕๓๘ และเมื่อผ่านการประเมินเอกสารผลงานแล้ว จึงเสนอให้ปลัดกระทรวงมหาดไทย พิจารณาแต่งตั้ง (ย้าย) โดยเป็นไปตามหนังสือสำนักงาน ก.พ. ที่ นร ๑๐๐๖/ว ๑๖ ลงวันที่ ๒๒ มิถุนายน ๒๕๕๒ และ ที่ นร ๐๗๐๘/ว ๙ ลงวันที่ ๑๒ พฤษภาคม ๒๕๓๕

ระดับ ๗ (Ladder ๗)

ได้แก่ ตำแหน่งประเภทบริหาร ระดับต้น (S๑)

- ตำแหน่งระดับนี้ ประกอบด้วย ตำแหน่งรองอธิบดี (S๑) ซึ่งเป็นตำแหน่งเปิดที่ ก.พ.กำหนดหลักเกณฑ์และเงื่อนไขให้มีการคัดเลือกและแต่งตั้งข้ามหน่วยงานได้ ตามหนังสือสำนักงาน ก.พ. ที่ นร ๑๐๐๖/ว ๑๖ ลงวันที่ ๒๒ มิถุนายน ๒๕๕๒ ที่ นร ๑๐๐๓/ว ๒๒ ลงวันที่ ๑๘ มิถุนายน ๒๕๕๓ ที่ นร ๐๗๐๘.๑/ว ๒๒ ลงวันที่ ๓๐ กันยายน ๒๕๔๐ และที่ นร ๐๗๐๑/ว ๙ ลงวันที่ ๑๕ สิงหาคม ๒๕๔๔

ระดับ ๘ (Ladder ๘)

ได้แก่ ตำแหน่งประเภทบริหาร ระดับสูง (S๒)

- ตำแหน่งระดับนี้ ประกอบด้วย ตำแหน่งอธิบดี (S๒) ซึ่งเป็นตำแหน่งเปิดที่ ก.พ. กำหนดหลักเกณฑ์และเงื่อนไขให้มีการคัดเลือกและแต่งตั้งข้ามหน่วยงานได้ ตามหนังสือสำนักงาน ก.พ.ที่ นร ๑๐๐๖/ว ๑๖ ลงวันที่ ๒๒ มิถุนายน ๒๕๕๒ ที่ นร ๑๐๐๓/ว ๒๒ ลงวันที่ ๑๘ มิถุนายน ๒๕๕๓ และ ที่ นร ๐๗๐๘.๑/ว ๒๒ ลงวันที่ ๓๐ กันยายน ๒๕๔๐