



คู่มือการติดตั้งและการใช้งานโปรแกรมป้องกันไวรัส

ESET Endpoint Security เวอร์ชัน 8.0

ปีงบประมาณ พ.ศ. ๒๕๖๕

สำหรับสำนักงานพัฒนาชุมชนจังหวัด/อำเภอ

ศูนย์ศึกษาและพัฒนาชุมชน/วิทยาลัยการพัฒนชุมชน

---

กรมการพัฒนาชุมชน ศูนย์สารสนเทศเพื่อการพัฒนาชุมชน

กลุ่มงานพัฒนาระบบเทคโนโลยีสารสนเทศ

โทร. ๐-๒๑๔๑-๖๒๘๒, ๐-๒๑๔๑-๖๒๘๑

<https://gnportal.cdd.go.th>

## สารบัญ

เรื่อง	หน้า
๑. การตั้ง Computer Name และกำหนดเวิร์กกรุป (Workgroup)	๑
๒. การถอนการติดตั้งโปรแกรมป้องกันไวรัสในเครื่องคอมพิวเตอร์	๕
๓. การติดตั้งโปรแกรมป้องกันไวรัส ESET Endpoint Security	๑๑
๔. วิธีการอัปเดต Windows ๗ SP๑	๑๘
๔. ปัญหาการติดตั้งโปรแกรมป้องกันไวรัส ESET Endpoint Security	๒๒
๕. วิธีการใช้งานหน้าต่างหลักโปรแกรมป้องกันไวรัส ESET Endpoint Security	๒๔
๖. การตั้ง Computer Name และการกำหนดเวิร์กกรุป (Workgroup)	๓๔

# คู่มือการติดตั้งและการใช้งานโปรแกรมป้องกันไวรัส ESET Endpoint Security

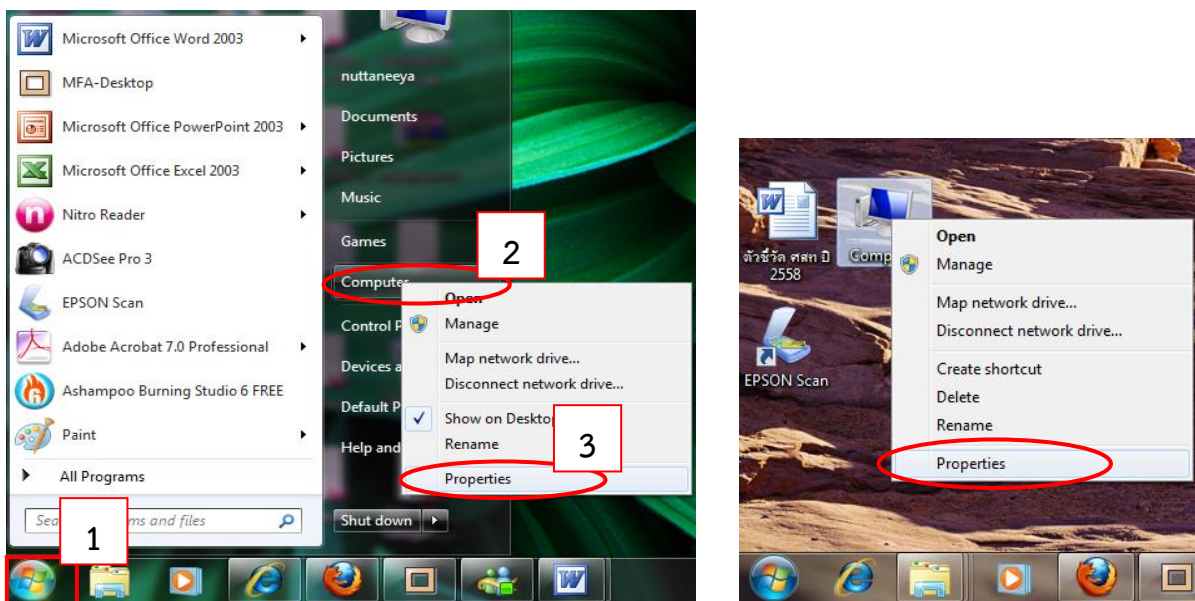
เวอร์ชัน 8.0 ประจำปี ๒๕๖๕

การติดตั้งโปรแกรมป้องกันไวรัส ESET Endpoint Security ต้องตั้งชื่อ Computer Name และกำหนดเวิร์กกรุป (Workgroup) ตามแนวทางที่กรมฯ กำหนดเพื่อให้โปรแกรมสามารถอัปเดตฐานข้อมูลไวรัสได้ จึงอธิบายขั้นตอนการติดตั้งโปรแกรมป้องกันไวรัส ESET Endpoint Security ดังนี้

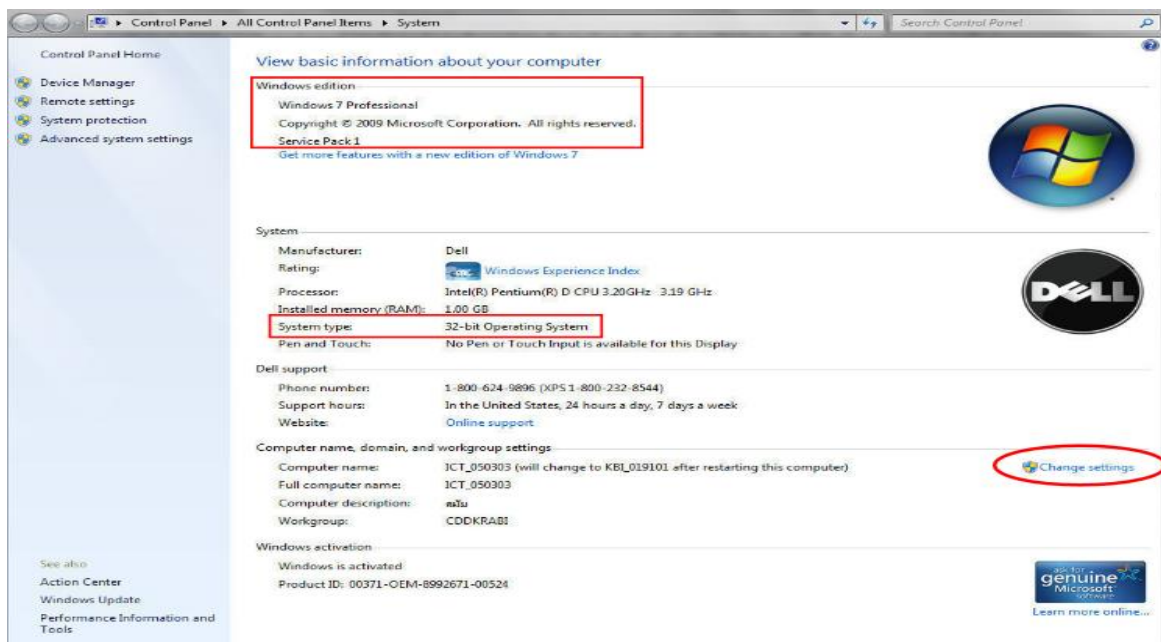
## ๑. ตั้ง Computer Name และกำหนดเวิร์กกรุป (Workgroup)

๑.๑ การตั้ง Computer Name และกำหนดเวิร์กกรุป (Workgroup) สำหรับเครื่องคอมพิวเตอร์ที่มีระบบปฏิบัติการ Microsoft Windows 7 ให้ดำเนินการ ดังนี้

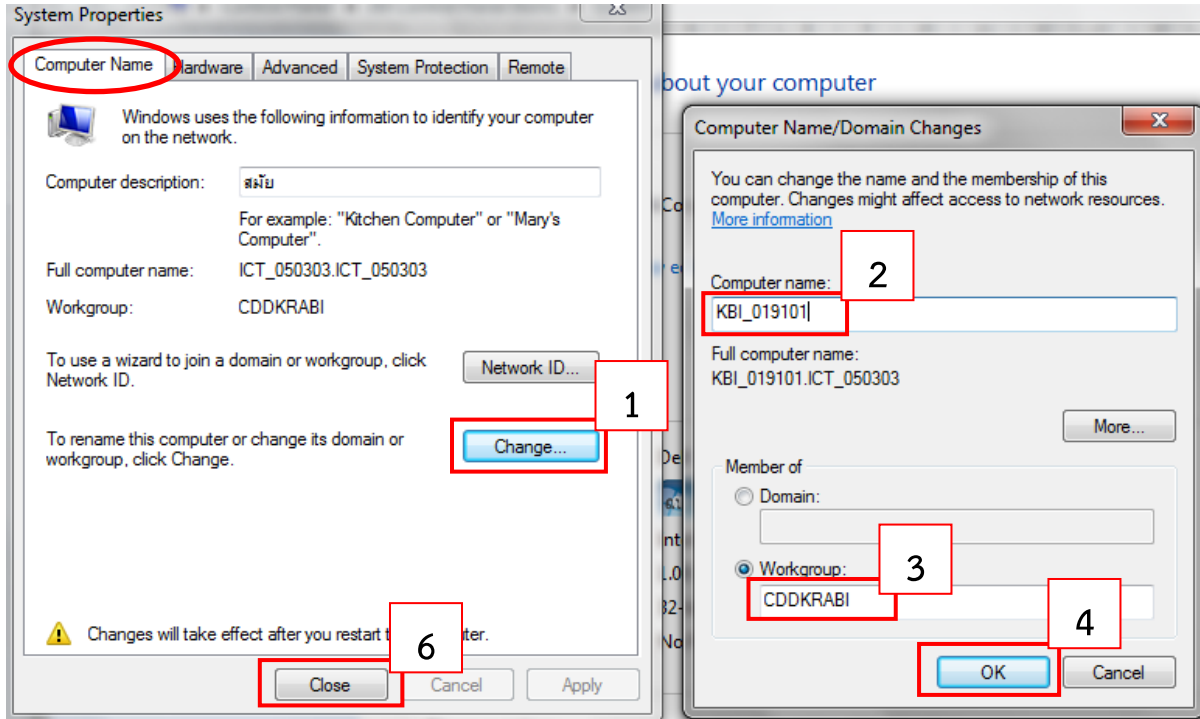
๑) คลิก Start แล้วคลิกขวาที่ computer หรือคลิกขวาที่ Computer ในหน้า Desktop คลิก Properties ดังภาพ



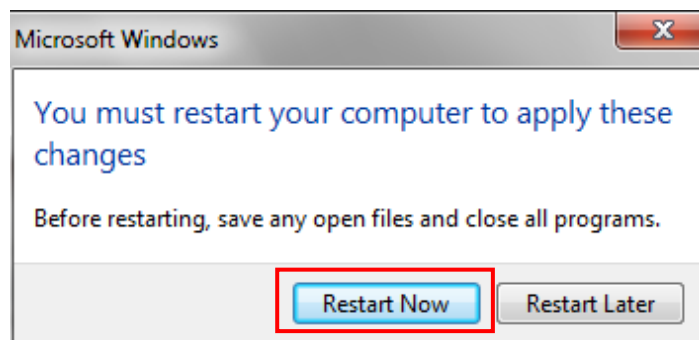
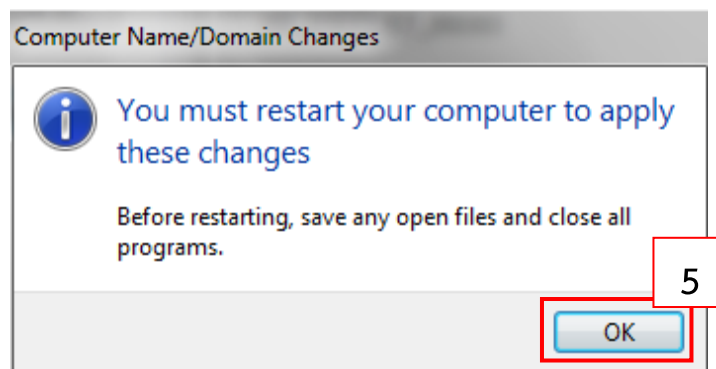
๒) คลิก Change settings (ในหน้าต่างนี้ผู้ใช้งานสามารถตรวจสอบระบบปฏิบัติการของเครื่องคอมพิวเตอร์ได้) ดังภาพ



๓) แสดงหน้าต่าง System Properties คลิก Change และในหน้าต่าง Computer Name/Domain Changes ให้พิมพ์ชื่อคอมพิวเตอร์ ตัวอย่าง คือ KBI\_019101 จากนั้นพิมพ์เวิร์กกรุป ตามที่กำหนด ตัวอย่าง คือ CDDKRABI (ช่องหมายเลข 3) เสร็จแล้วกดปุ่ม OK หมายเลข 4, 5 และกด Close หมายเลข 6

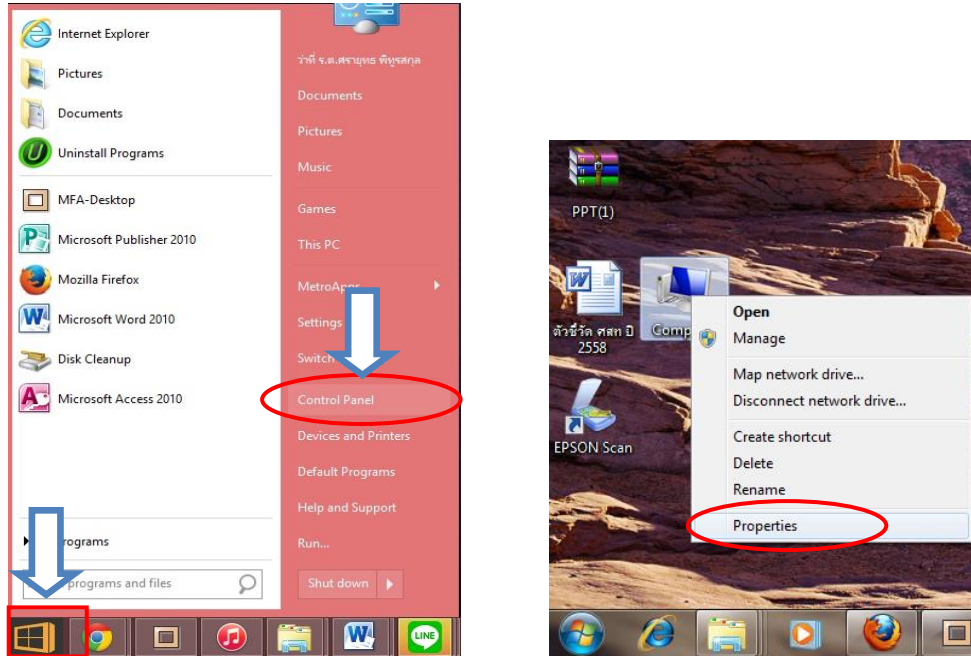


๔) กดปุ่ม OK (5) และปุ่ม Close (6) ตามด้วย Restart Now

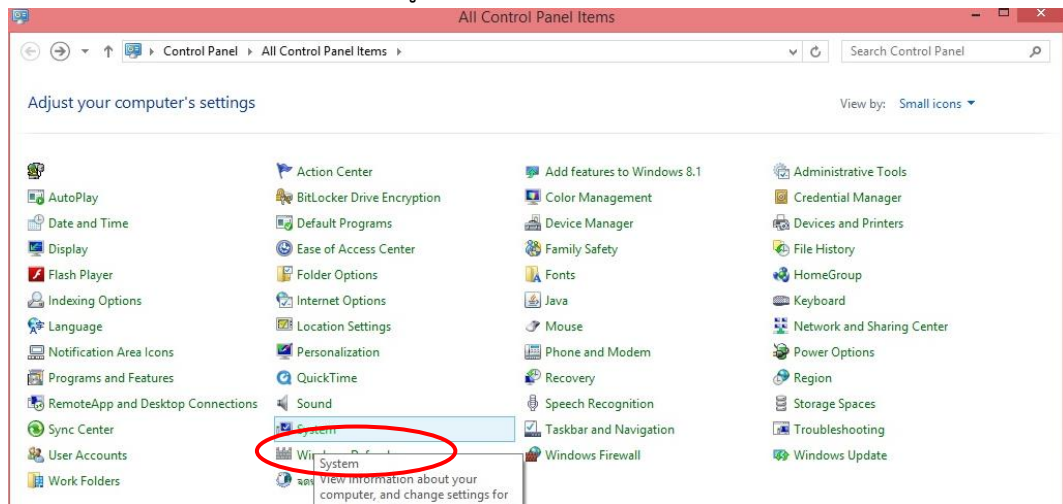


๑.๒ ตั้ง Computer Name และกำหนดเวิร์กกรุป (Workgroup) สำหรับเครื่องคอมพิวเตอร์ที่มีระบบปฏิบัติการ Microsoft Windows 8,10 ให้ดำเนินการ ดังนี้

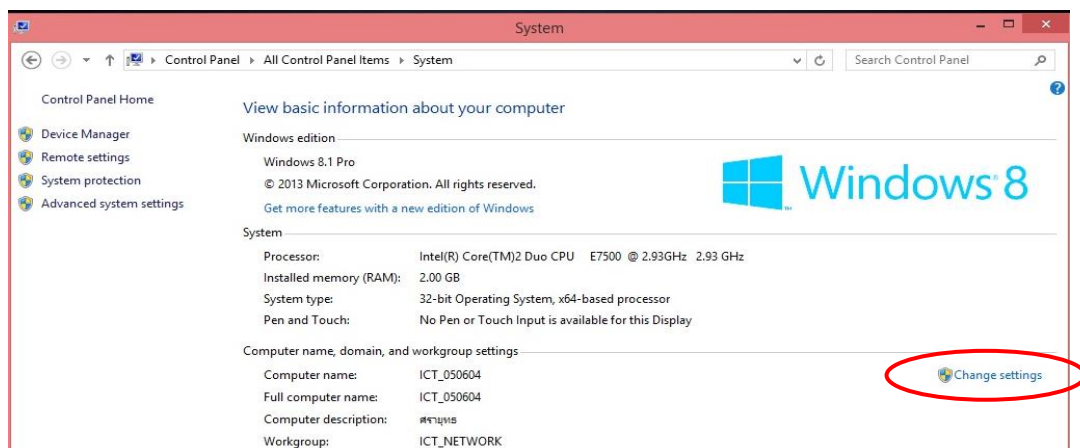
๑) คลิกขวา Start เลือกเมนู Control Panel หรือคลิกขวา Computer/This pc ในหน้า Desktop เลือก Properties ดังภาพ



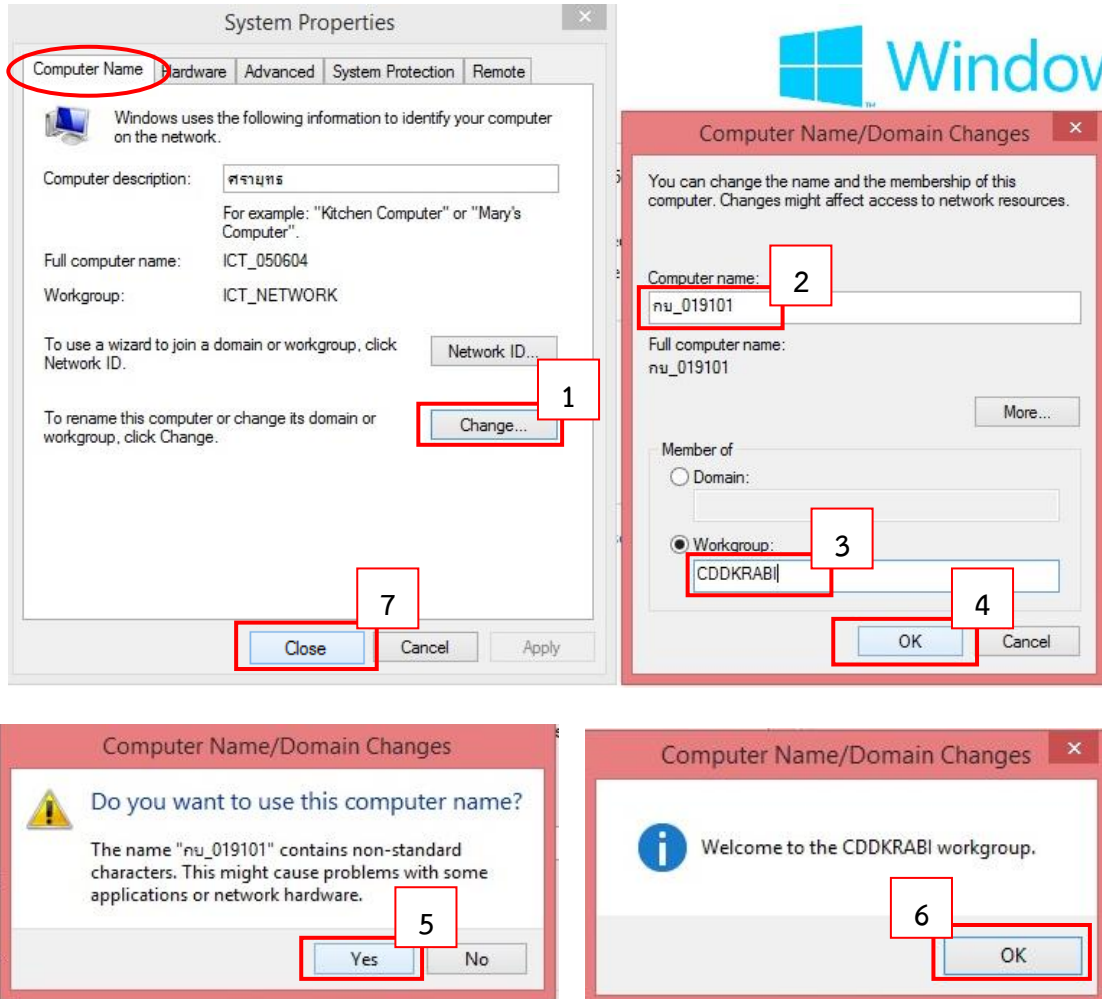
๒) หน้าต่างแสดง ให้เลือกเมนู System ดังภาพ



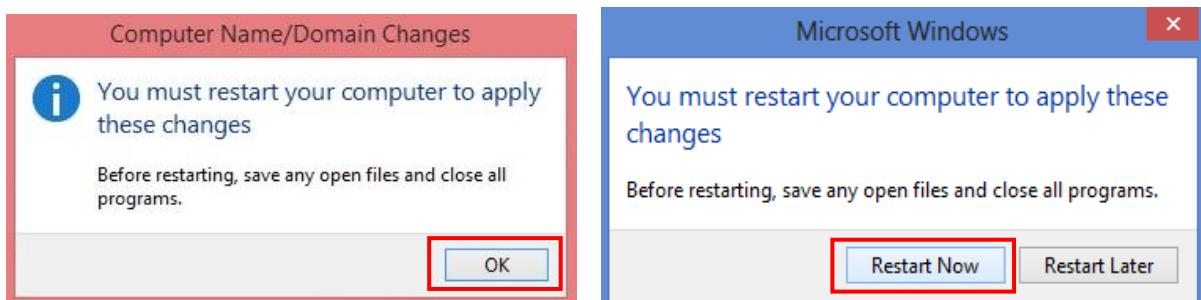
๓) ปรากฏหน้าจอ System ให้คลิก Change settings ดังภาพ



๔) แสดงหน้าต่าง System Properties คลิก Change และในหน้าต่าง Computer Name/Domain Changes ให้พิมพ์ชื่อคอมพิวเตอร์ ดังตัวอย่าง คือ กบ\_019101 จากนั้นพิมพ์เวิร์กกรุป ตามที่กรมฯ กำหนด ดังตัวอย่าง คือ CDDKRABI (ช่องหมายเลข 3) เสร็จแล้วกดปุ่ม OK (หมายเลข 4) กดปุ่ม Yes (หมายเลข 5) กดปุ่ม OK (หมายเลข 6) และกด Close (หมายเลข 7) ดังภาพ



๕) เมื่อกดปุ่ม Close จะมีหน้าต่างแจ้งเตือน ให้กดปุ่ม OK ตามด้วย Restart Now



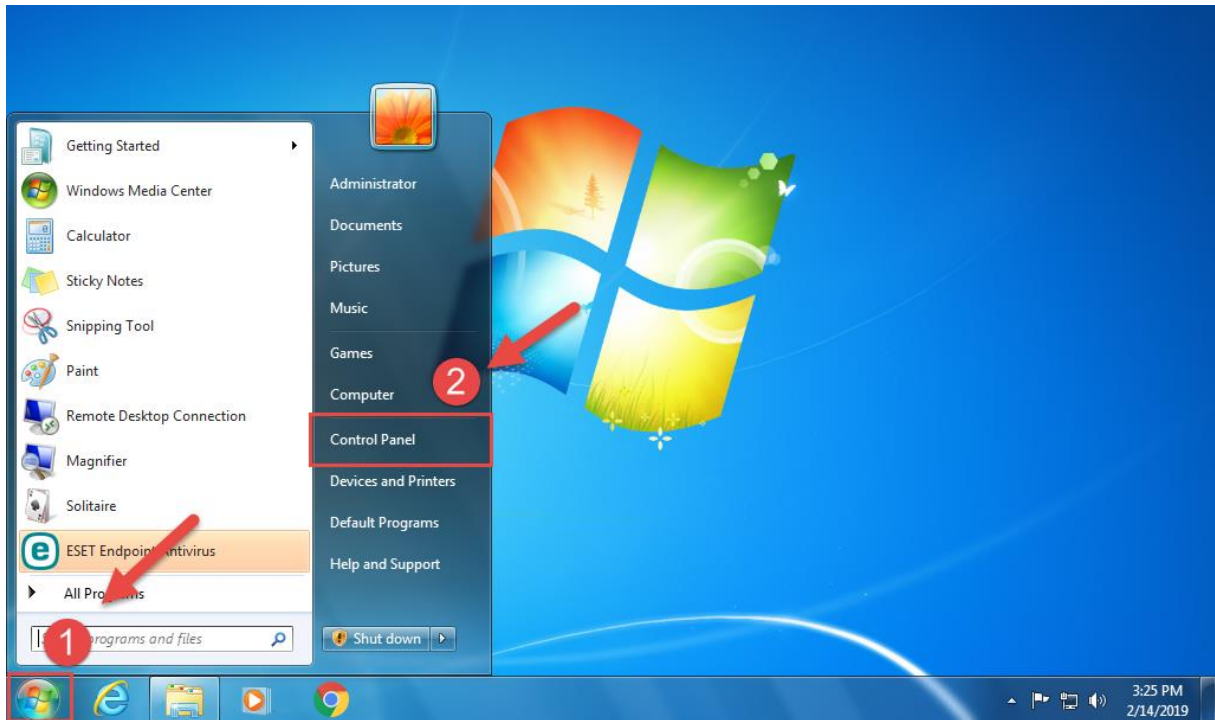
**หมายเหตุ** ในกรณีทำการเปลี่ยนชื่อคอมพิวเตอร์ (Computer Name) หากคอมพิวเตอร์เครื่องนั้นมีการ Share Printer ต้องตั้งค่า Share Printer ใหม่

## ๒. การถอนการติดตั้งโปรแกรมป้องกันไวรัสในเครื่องคอมพิวเตอร์

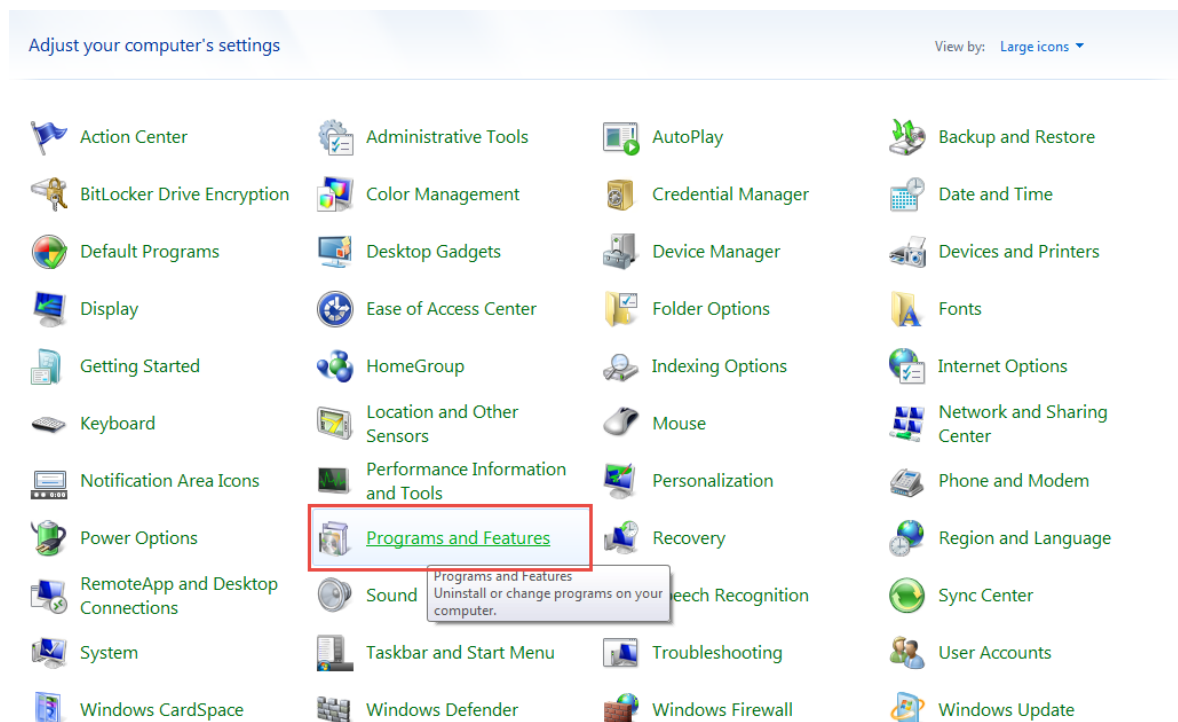
เพื่อให้การติดตั้งโปรแกรมสมบูรณ์ทุกขั้นตอน จะต้องถอนการติดตั้งโปรแกรมป้องกันไวรัส ESET Endpoint Security หรือยี่ห้ออื่น และ Agent ออกจากเครื่องก่อน จึงขอแนะนำตัวอย่างการ ถอนการติดตั้งโปรแกรมป้องกันไวรัสและ Agent ดังนี้

### ๒.๑ วิธีถอน ESET Remote Administrator Agent

๑) คลิก Start > Control Panel > ดั้งภาพ

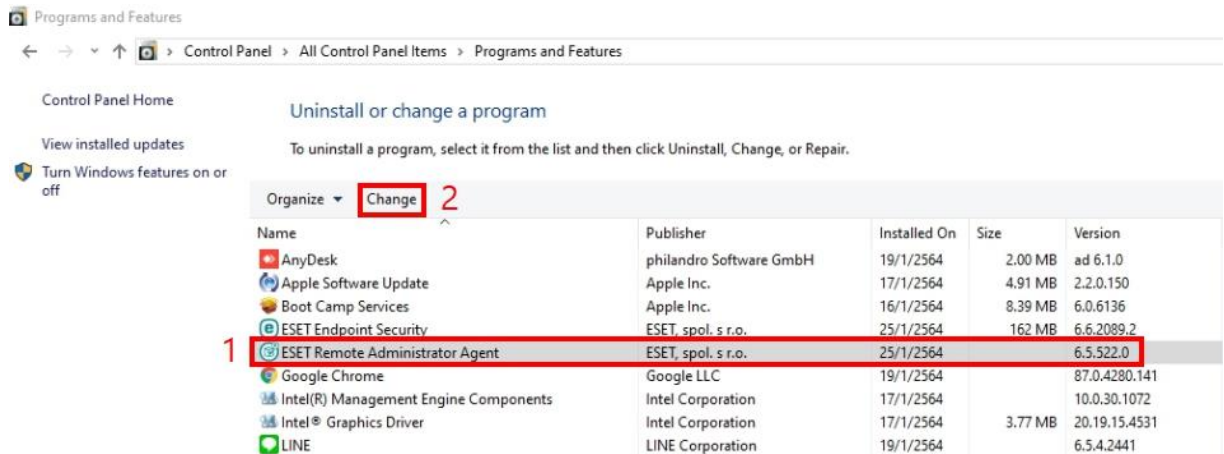


๒) จะปรากฏหน้าต่างใหม่ขึ้นมา คลิก > Programs and Features ดั้งภาพ

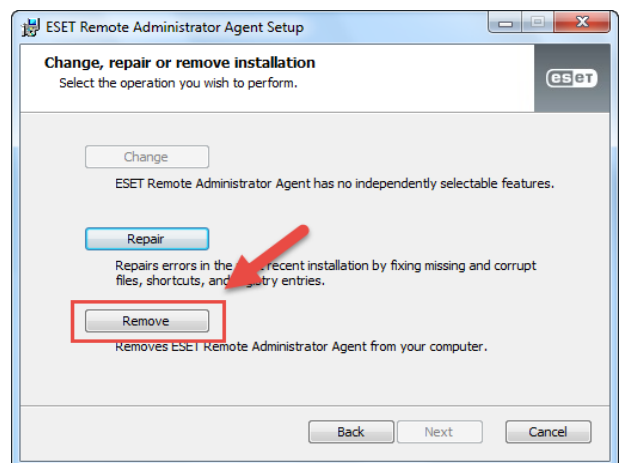
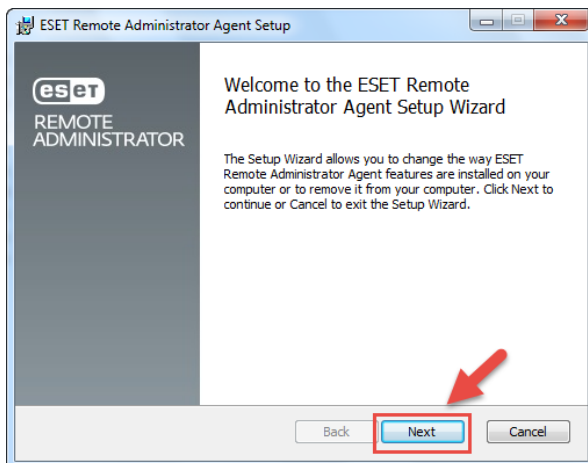


๓) คลิกเลือกโปรแกรม ESET Remote Administrator Agent จากนั้นคลิกเลือก “Change”

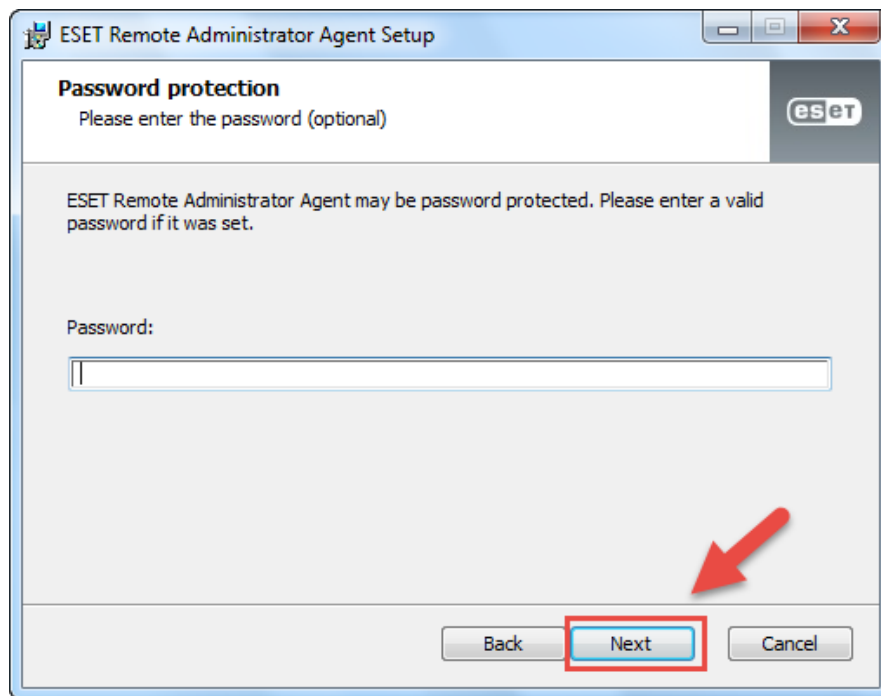
ดั่งภาพ



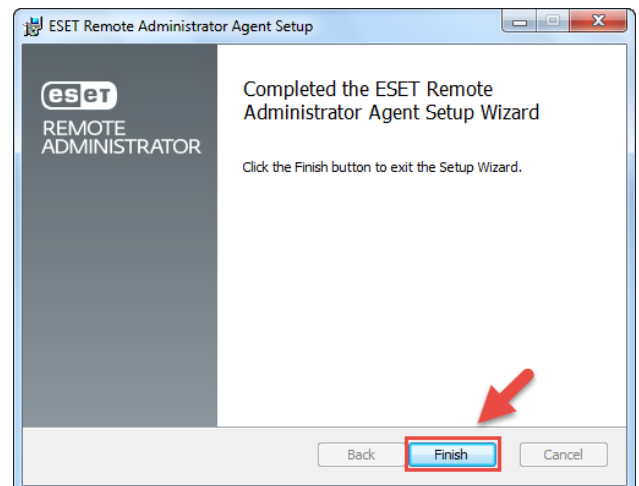
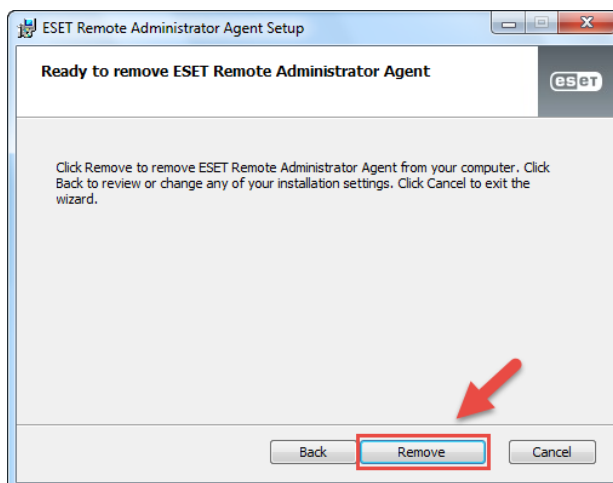
๔) ปรากฏหน้าต่าง ESET Remote Administrator Agent Setup ขึ้นมาให้กดปุ่ม “Next” แล้วคลิก “Remove” ดั่งภาพ



๕) เมื่อปรากฏหน้าต่างนี้ คลิก Next ดังภาพ

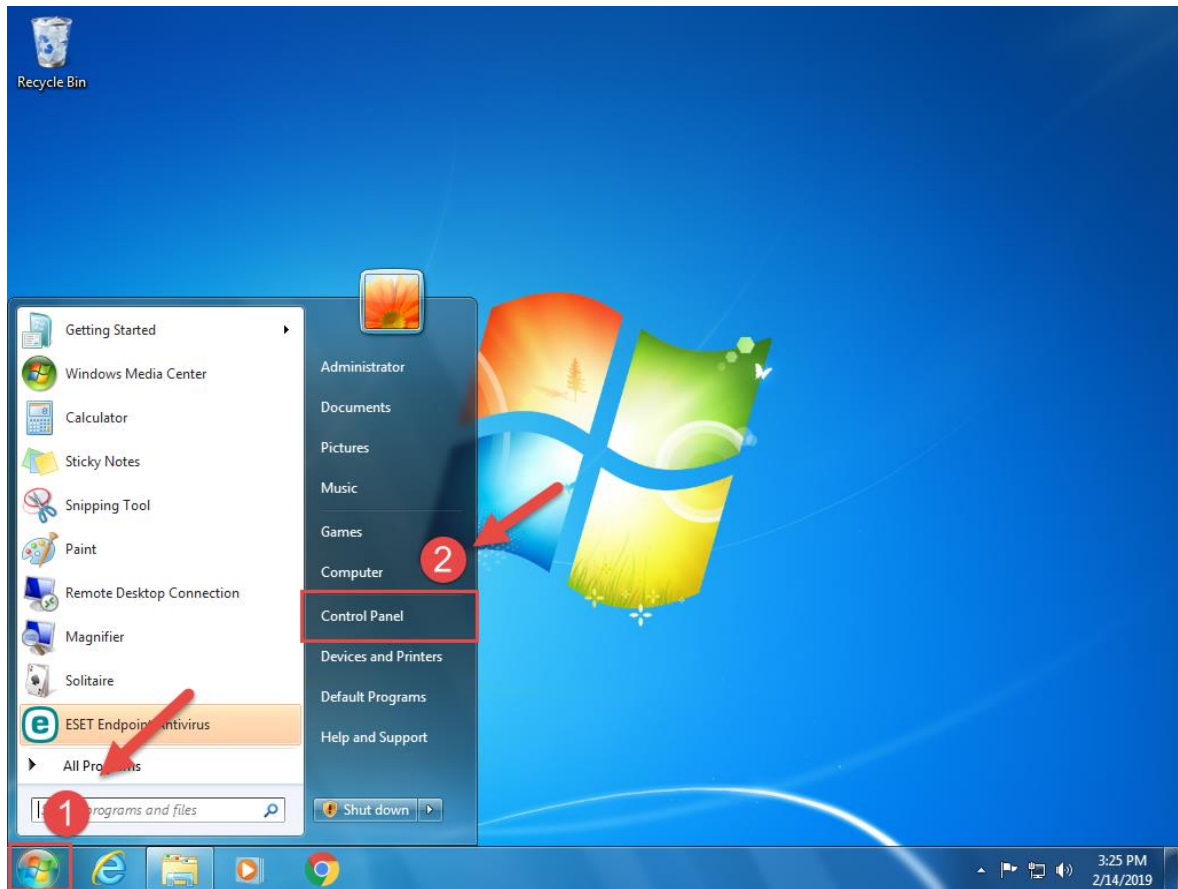


๖) กดปุ่ม “Remove” และกดปุ่ม “Finish” เป็นอันเสร็จสิ้นการถอนการติดตั้ง ESET Remote Administrator Agent ดังภาพ

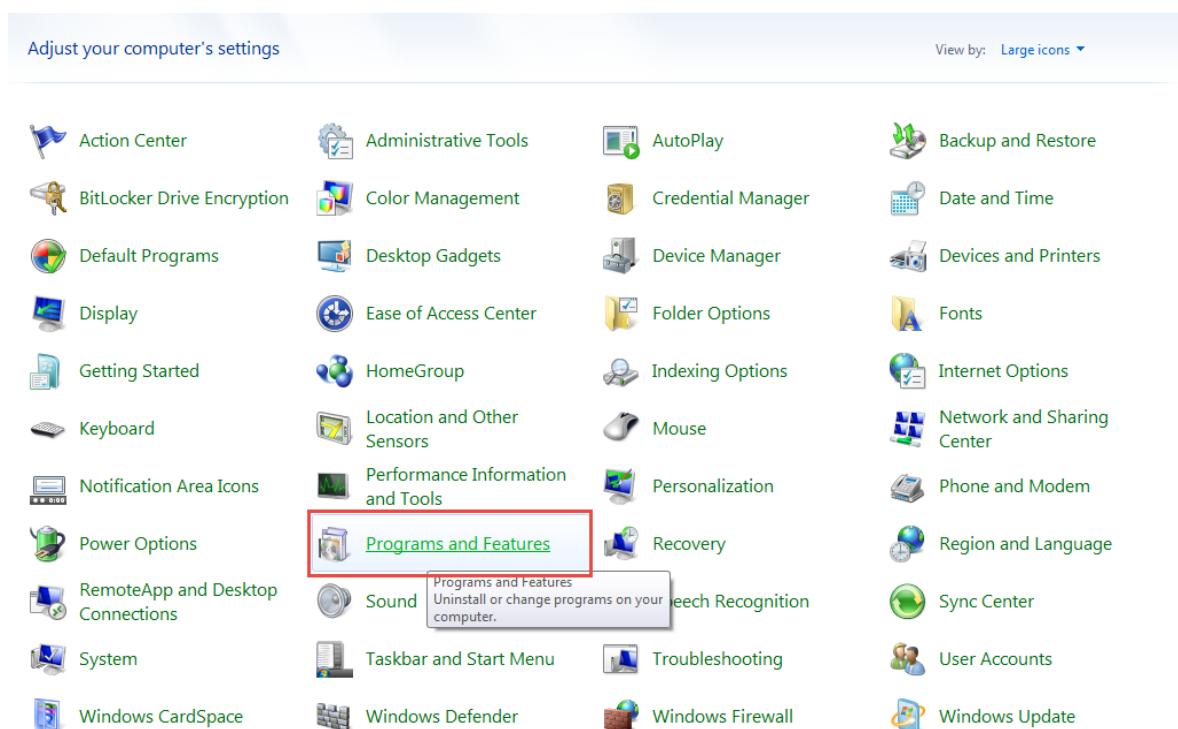


๒.๒ วิธีการถอนการติดตั้งโปรแกรม ESET Endpoint Antivirus หรือโปรแกรมป้องกันไวรัสอื่นๆ มี ดังนี้

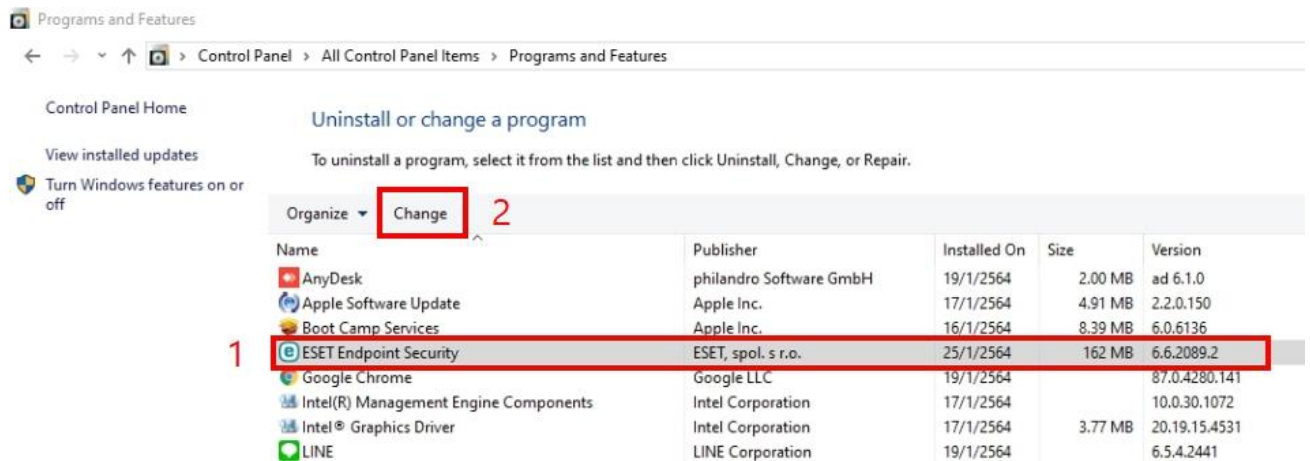
๑) คลิก Start > Control Panel > ดั้งภาพ



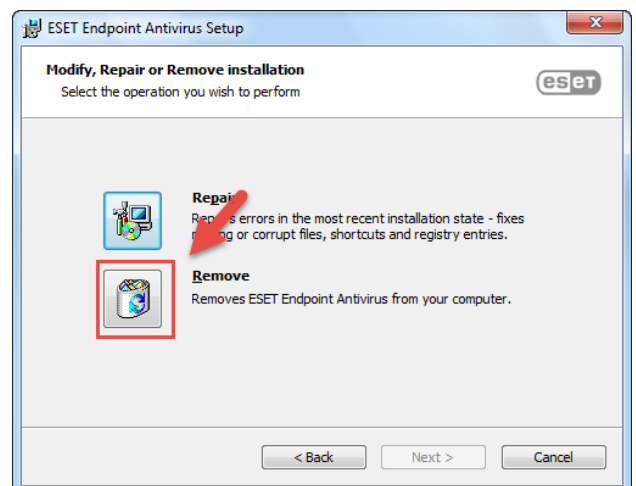
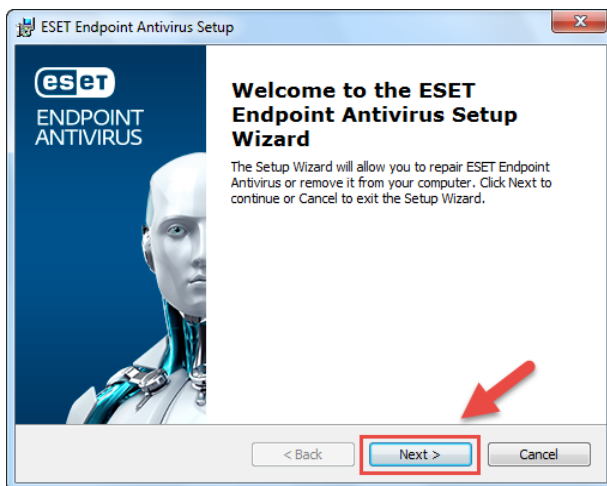
๒) ปรากฏหน้าต่างใหม่ขึ้นมา คลิก > Programs and Features ดังภาพ



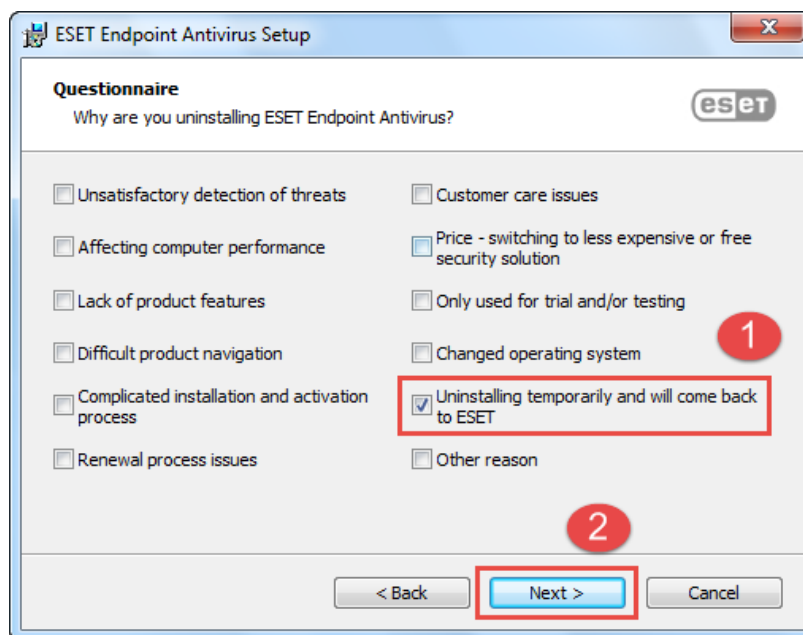
๓) คลิกเลือกโปรแกรม ESET Endpoint Antivirus จากนั้นคลิกเลือก “Change” ดังภาพ



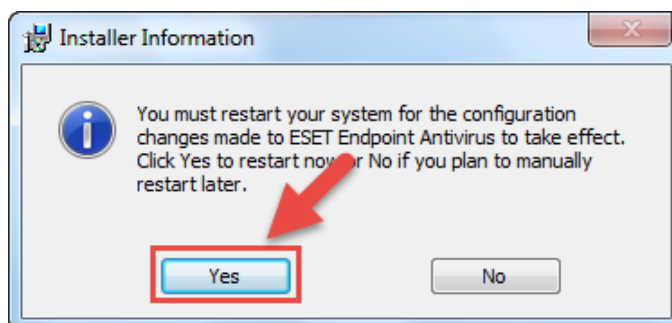
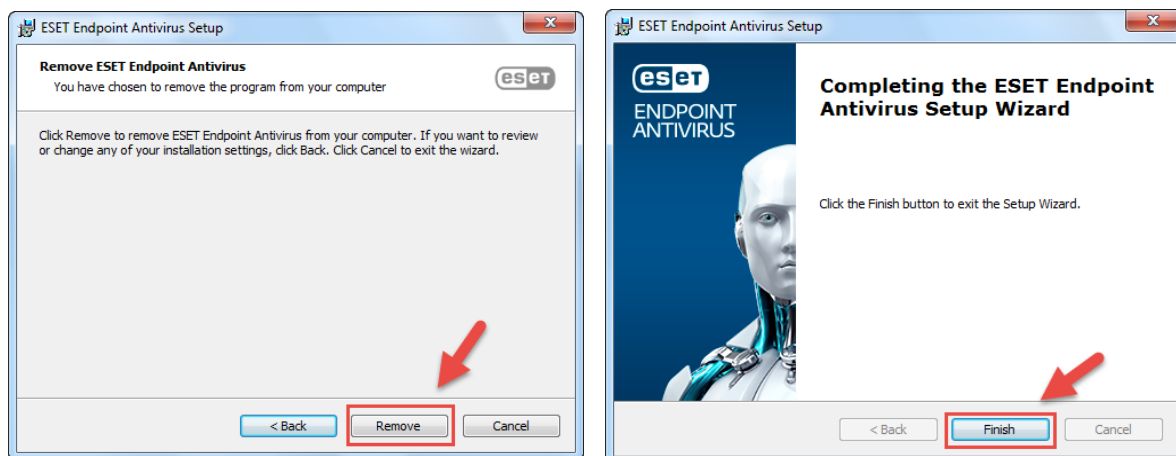
๔) ปรากฏหน้าต่าง ESET Endpoint Antivirus Setup ขึ้นมา ให้กดปุ่ม “Next” แล้วคลิก “Remove” ดังภาพ



๕) เมื่อแสดงหน้าต่างนี้ให้คลิกเลือกเหตุผลที่ต้องการถอนการติดตั้งแล้วกดปุ่ม “Next” ดังภาพ



๖) กดปุ่ม “Remove” และกดปุ่ม “Finish” เป็นอันเสร็จสิ้นการถอนโปรแกรม ESET Endpoint Antivirus ดังภาพ

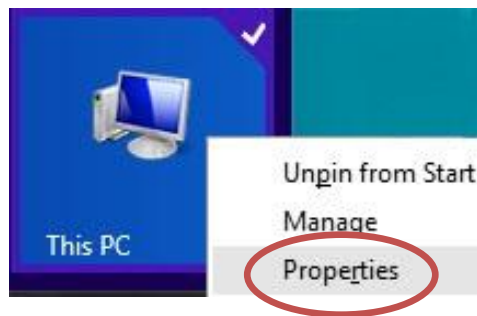


กดปุ่ม “Yes” เพื่อทำการรีสตาร์ทเครื่อง

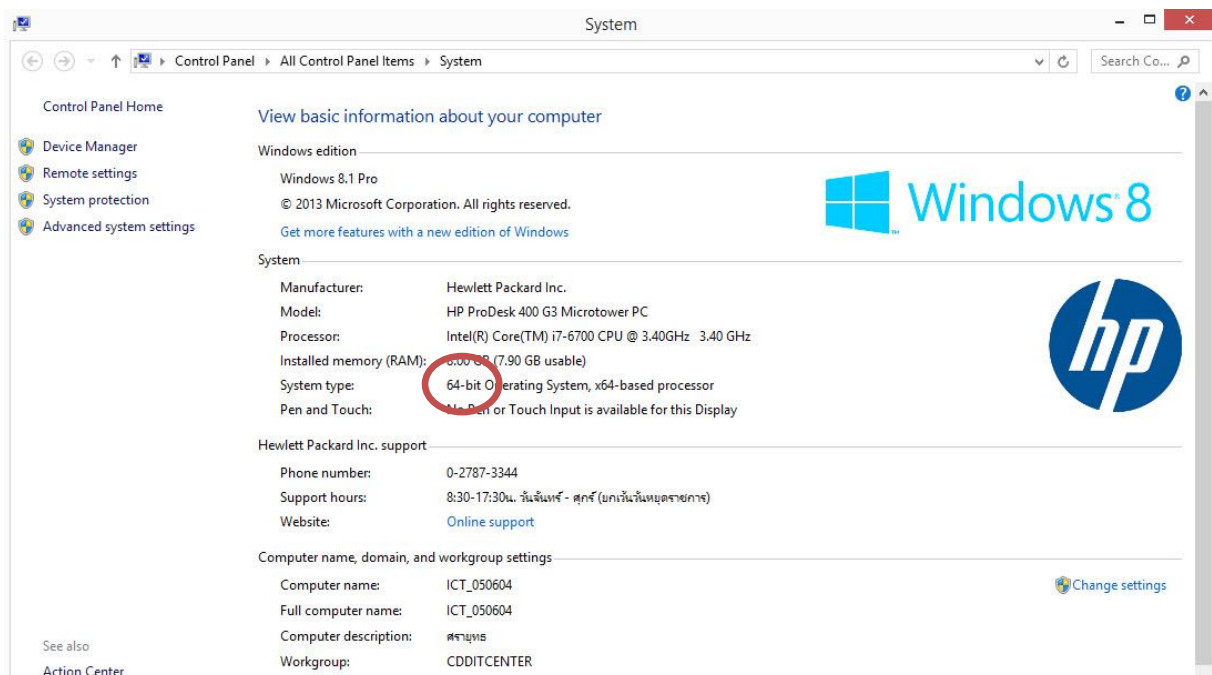
ในกรณีที่เครื่องคอมพิวเตอร์มีโปรแกรมป้องกันไวรัสที่ห้อยอื่นอยู่ ให้ทำการถอนโปรแกรมป้องกันไวรัสที่ห้อยนั้นออกก่อน โดยสามารถตรวจสอบโปรแกรมป้องกันไวรัสที่ห้อยอื่นว่ามีอยู่ในเครื่องหรือไม่ โดยเข้าไปที่ Start > Control Panel > Programs and Features หากตรวจสอบแล้วไม่พบโปรแกรมป้องกันไวรัสที่ห้อยอื่นๆ ให้ทำการติดตั้งโปรแกรมป้องกันไวรัส ESET Endpoint Security ที่กรมฯ จัดหาให้

### ๓. การติดตั้งโปรแกรมป้องกันไวรัส ESET Endpoint Security

๓.๑ ตรวจสอบระบบปฏิบัติการ Microsoft Windows ว่าเป็น 32 bit หรือ 64 bit โดยดูจาก This PC หรือ Computer คลิกขวาแล้วเลือก Properties ดังภาพ



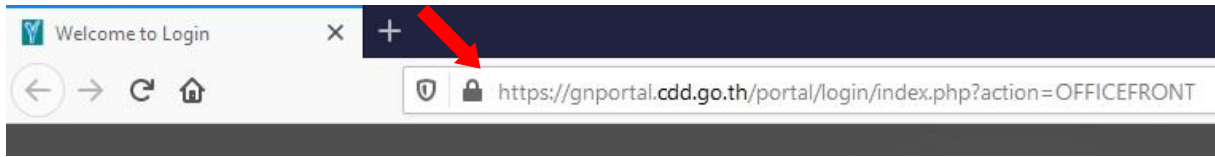
System type จะแสดงให้เห็นว่าเครื่องใช้งานเป็นระบบปฏิบัติการ Microsoft Windows ว่าเป็น 32 bit หรือ 64 bit



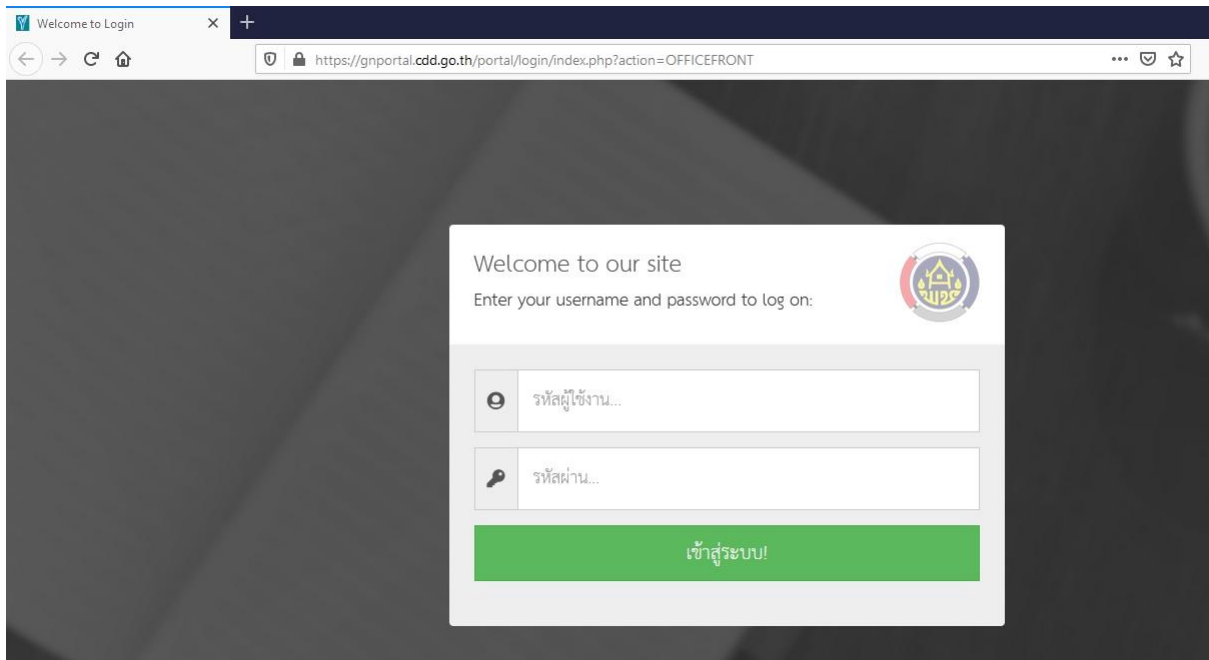
### ๓.๒ การติดตั้งโปรแกรมป้องกันไวรัส ESET Endpoint Security เวอร์ชัน 8.0

(๑) การติดตั้งโปรแกรมจากการดาวน์โหลดโปรแกรม ESET Endpoint Security ผ่านทางเว็บเบราว์เซอร์ ดังนี้

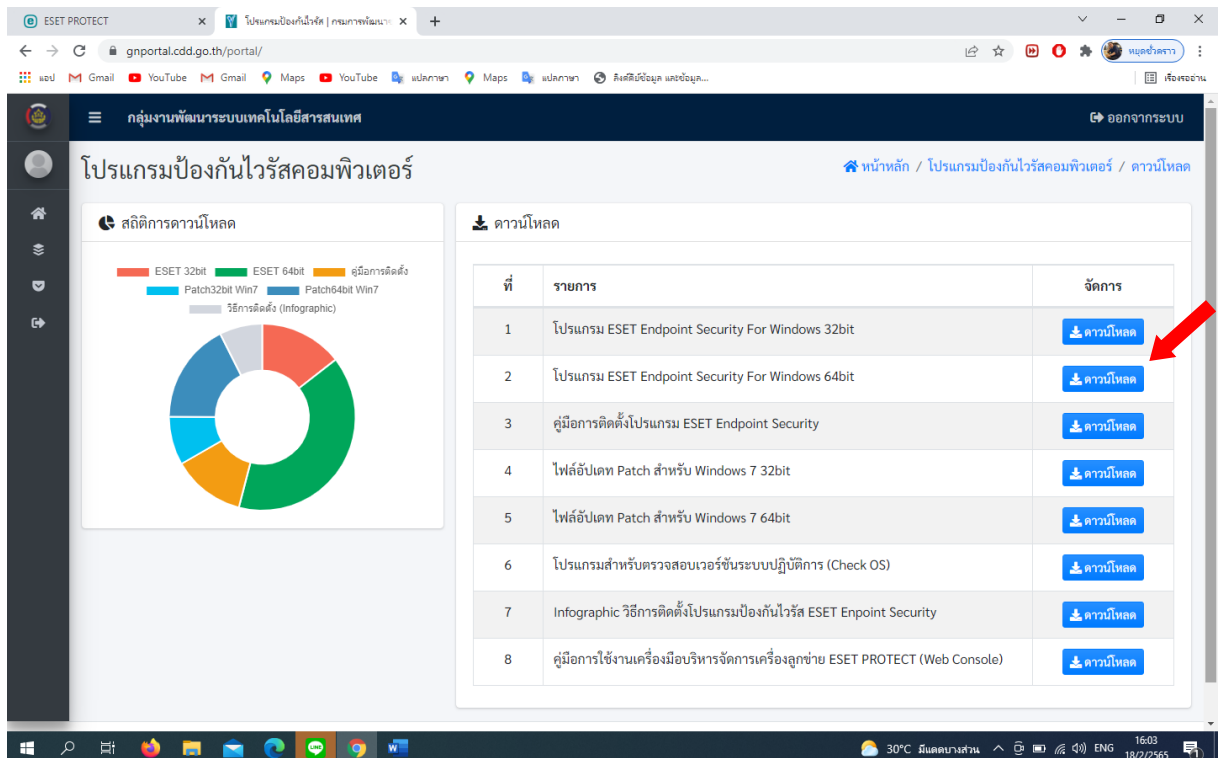
๑) เปิดเว็บเบราว์เซอร์แล้วพิมพ์ <https://gnportal.cdd.go.th> ดังภาพ



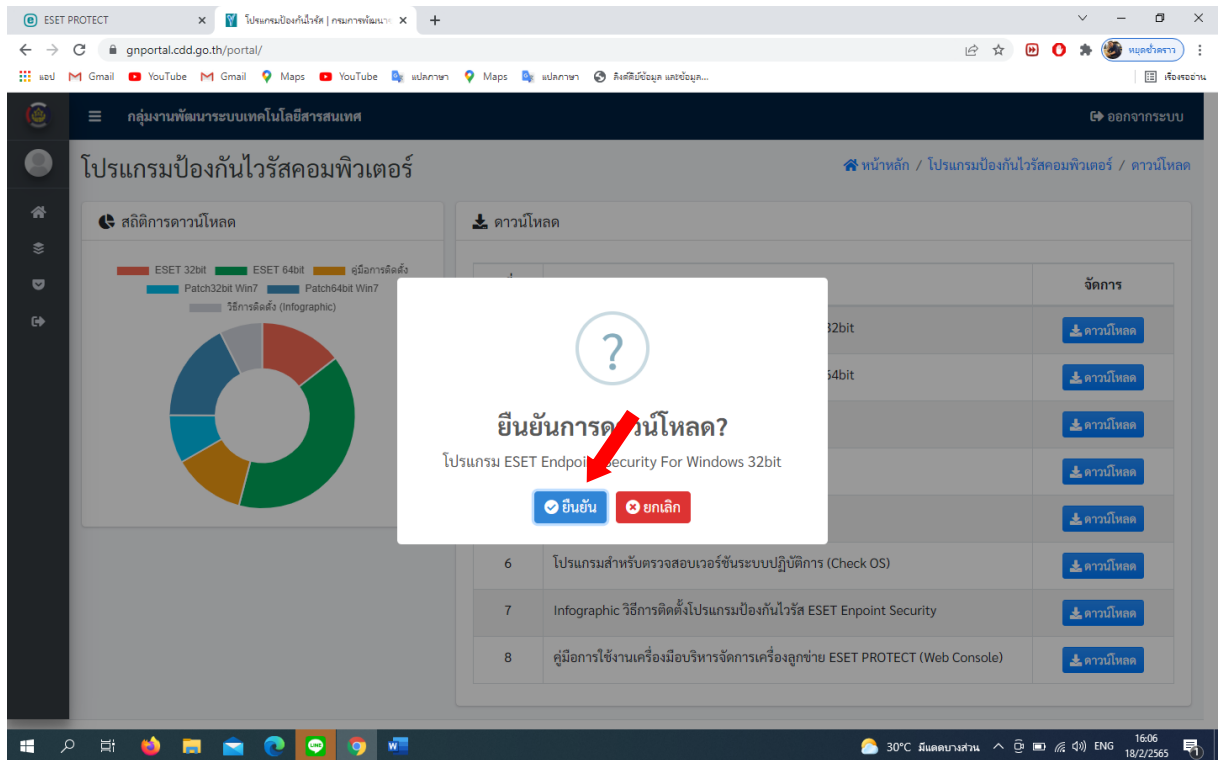
๒) กรอกรหัสผู้ใช้งาน : เลขประจำตัวประชาชน 13 หลัก รหัสผ่าน : เลขวันเดือนปีเกิด 8 หลัก แล้วคลิกเข้าสู่ระบบ ดังภาพ



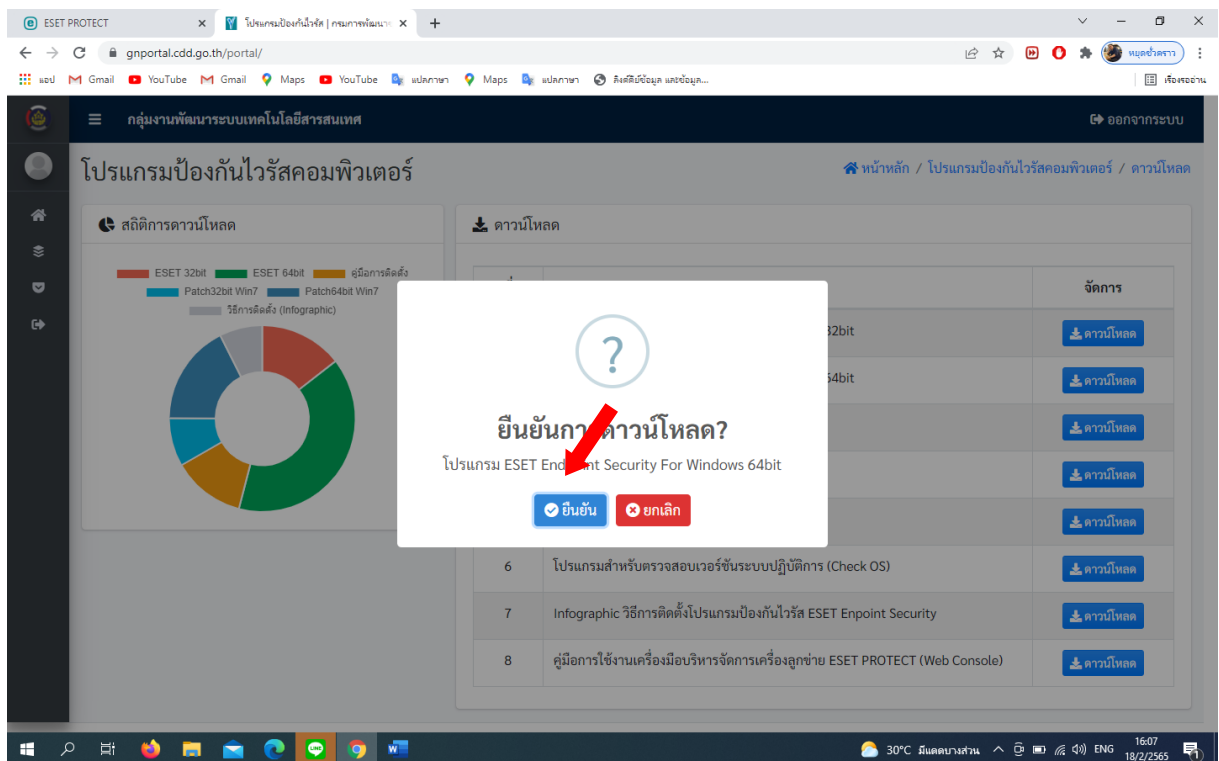
๓) กด คลิก! ดาวน์โหลดโปรแกรมป้องกันไวรัส ดังภาพ



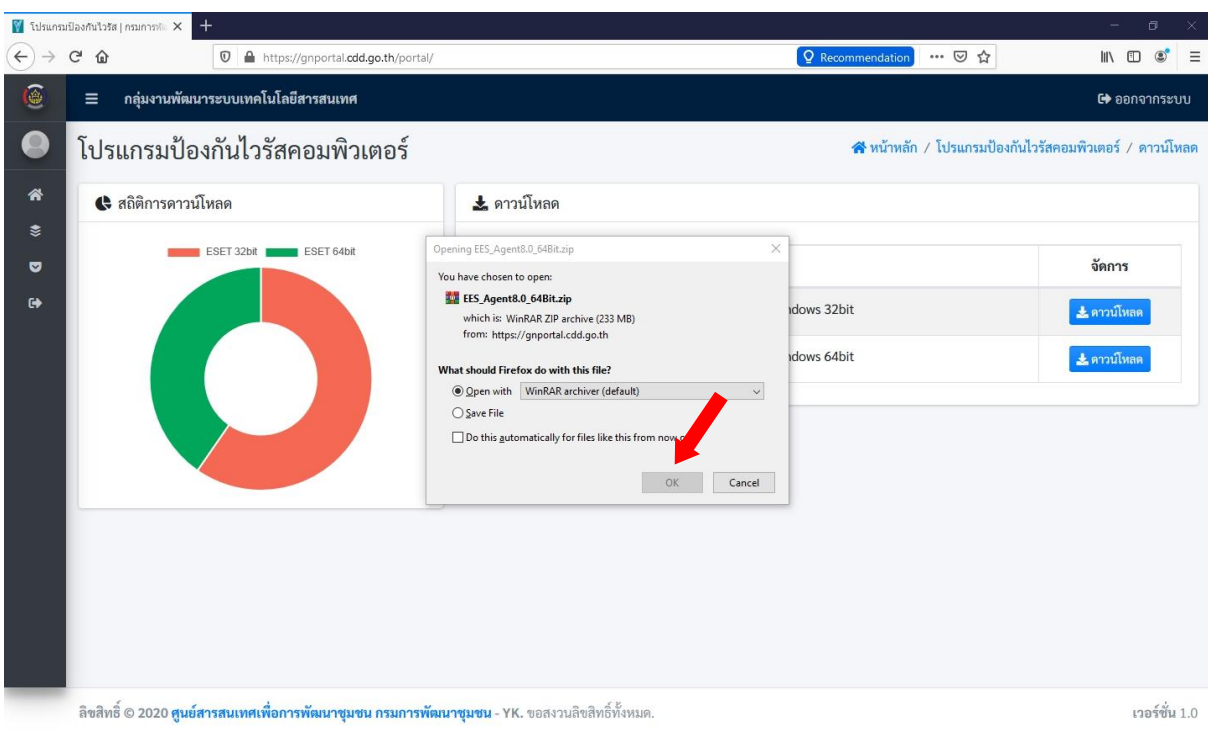
- ถ้าเครื่องเป็นระบบปฏิบัติการ Microsoft Windows 32 bit ให้ดาวน์โหลดโปรแกรม ESET Endpoint Security For Windows 32 bit กดยืนยันเพื่อทำการดาวน์โหลด



- ถ้าเครื่องเป็นระบบปฏิบัติการ Microsoft Windows 64 bit ให้ดาวน์โหลดโปรแกรม ESET Endpoint Security For Windows 64 bit กดยืนยันเพื่อทำการดาวน์โหลด

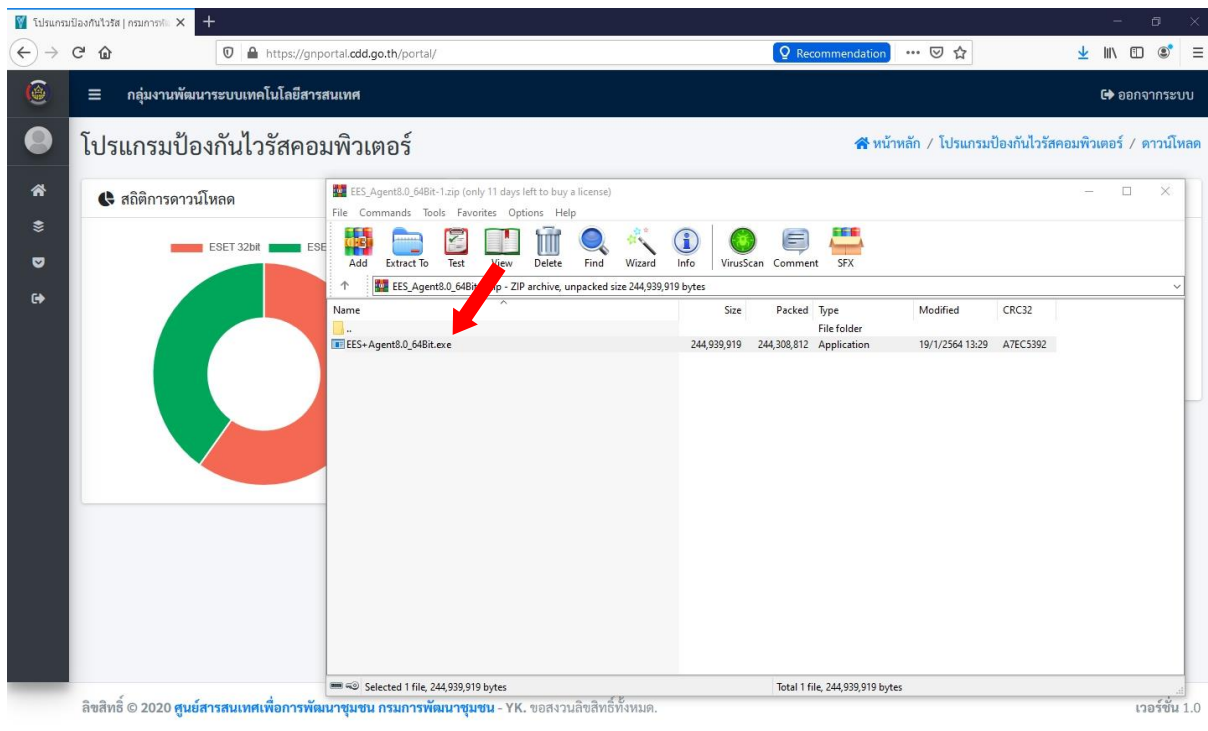


### ๔) เปิดโปรแกรมป้องกันไวรัสด้วยโปรแกรม WinRAR

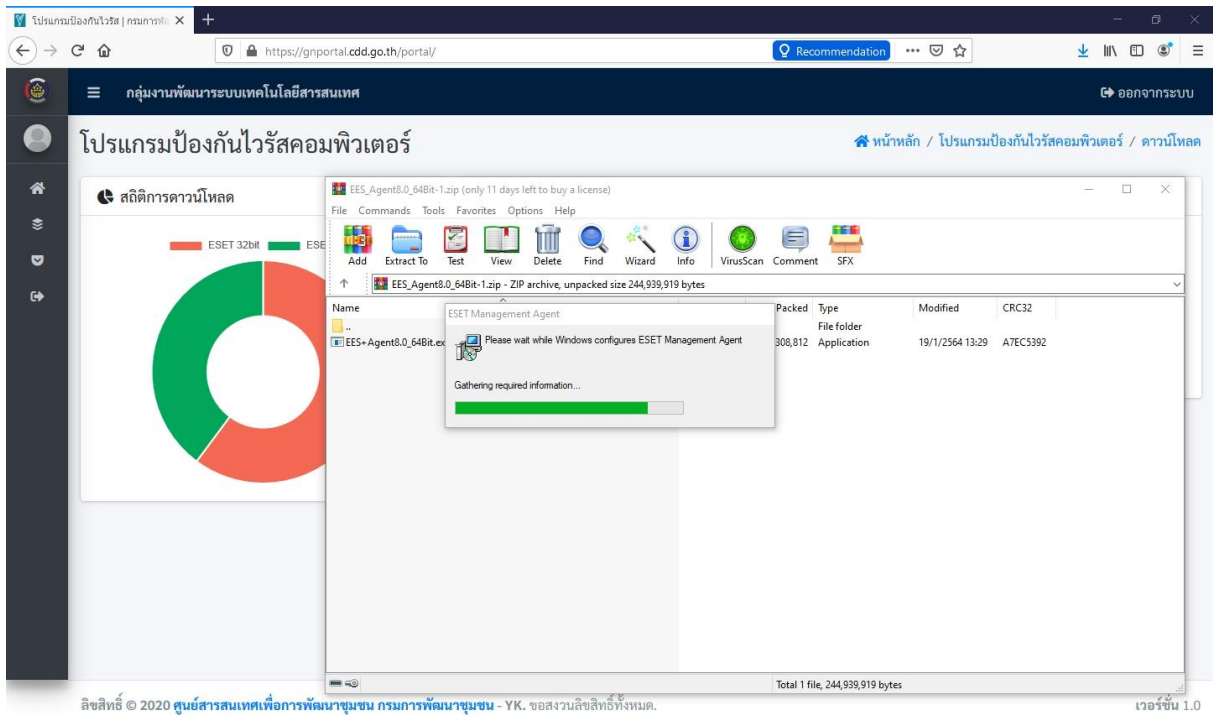
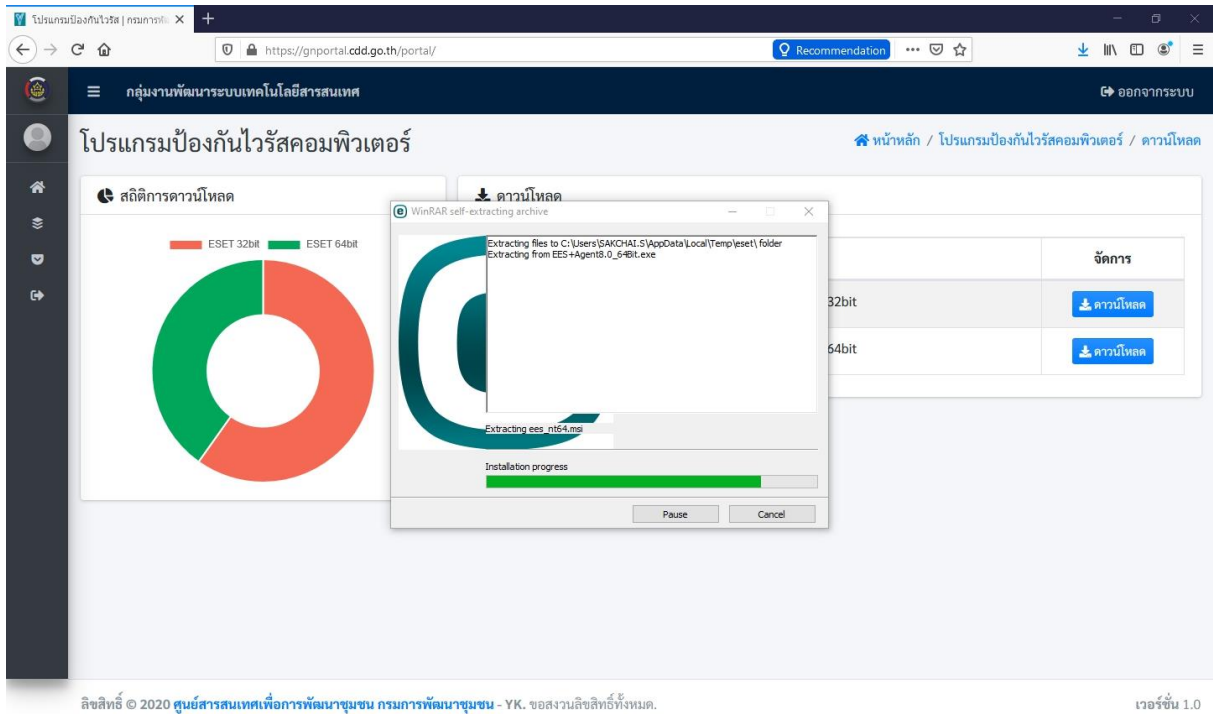


### ๕) ติดตั้งโปรแกรมป้องกันไวรัสโดยดับเบิลคลิกไฟล์ติดตั้ง

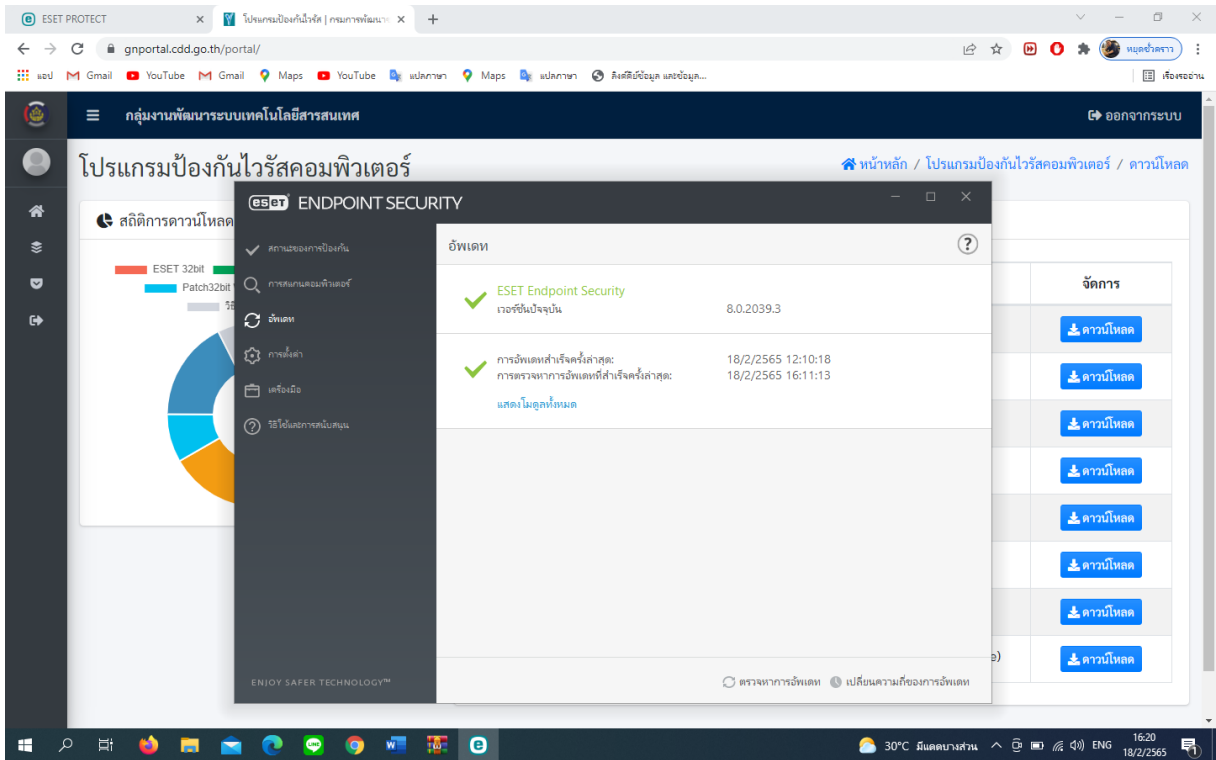
- ถ้าเครื่องเป็นระบบปฏิบัติการ Microsoft Windows 32 bit ให้ดับเบิลคลิกไฟล์ติดตั้งชื่อ EES+Agent8.0\_32Bit.exe
- ถ้าเครื่องเป็นระบบปฏิบัติการ Microsoft Windows 64 bit ให้ดับเบิลคลิกไฟล์ติดตั้งชื่อ EES+Agent8.0\_64Bit.exe



๕) ปรากฏหน้าต่างเริ่มการติดตั้งโปรแกรม ESET Endpoint Security ให้รอซ้กครู่ ระบบกำลังดำเนินการติดตั้งโปรแกรม ESET Endpoint Security ดังภาพ

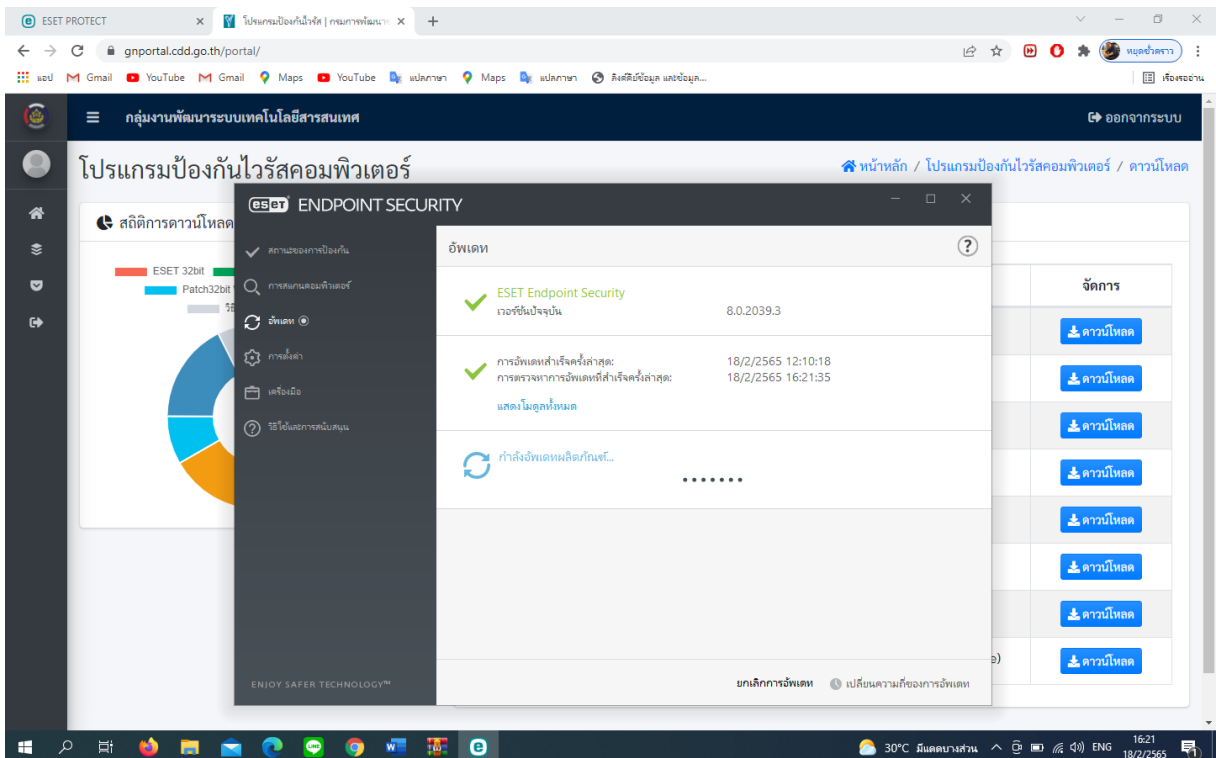


๖) เมื่อระบบทำการติดตั้งโปรแกรม ESET Endpoint Security เสร็จรอกการอัปเดตจะปรากฏ

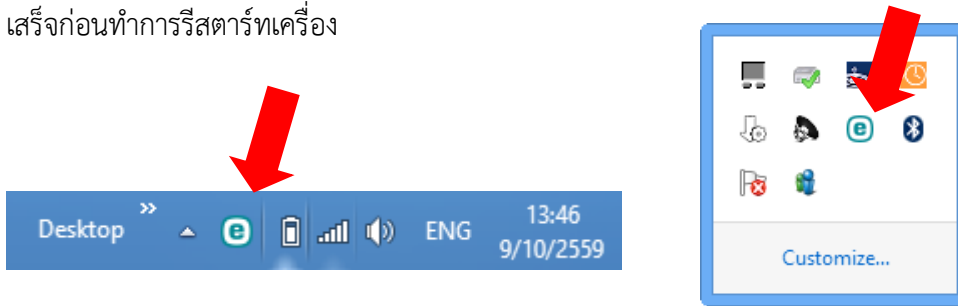


หน้าต่างดังกล่าว

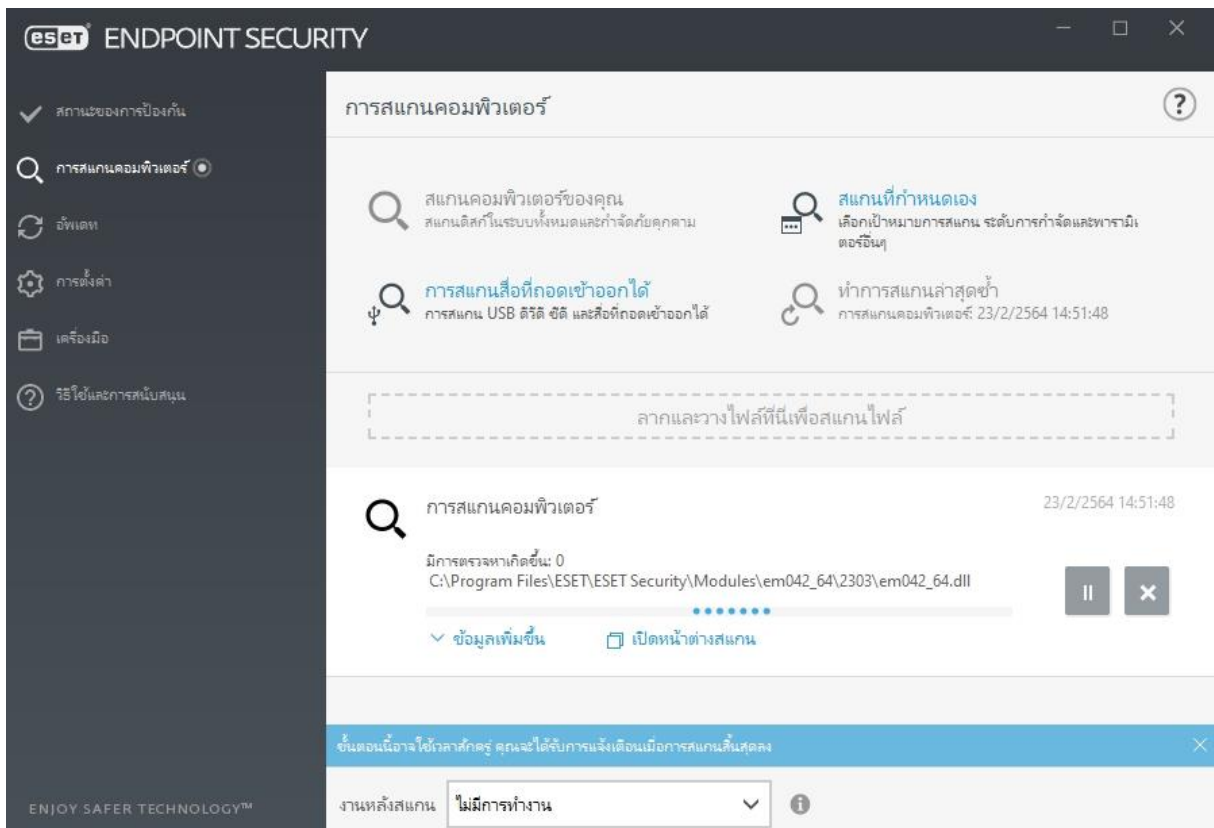
๗) ระบบทำการอัปเดตโปรแกรม ESET Endpoint Security จะปรากฏหน้าต่างดังกล่าว



๘) ปรากฏไอคอนขึ้นมาที่มุมล่างขวา ให้รบบทำการ Update virus signature แล้วเสร็จก่อนทำการรีสตาร์ทเครื่อง

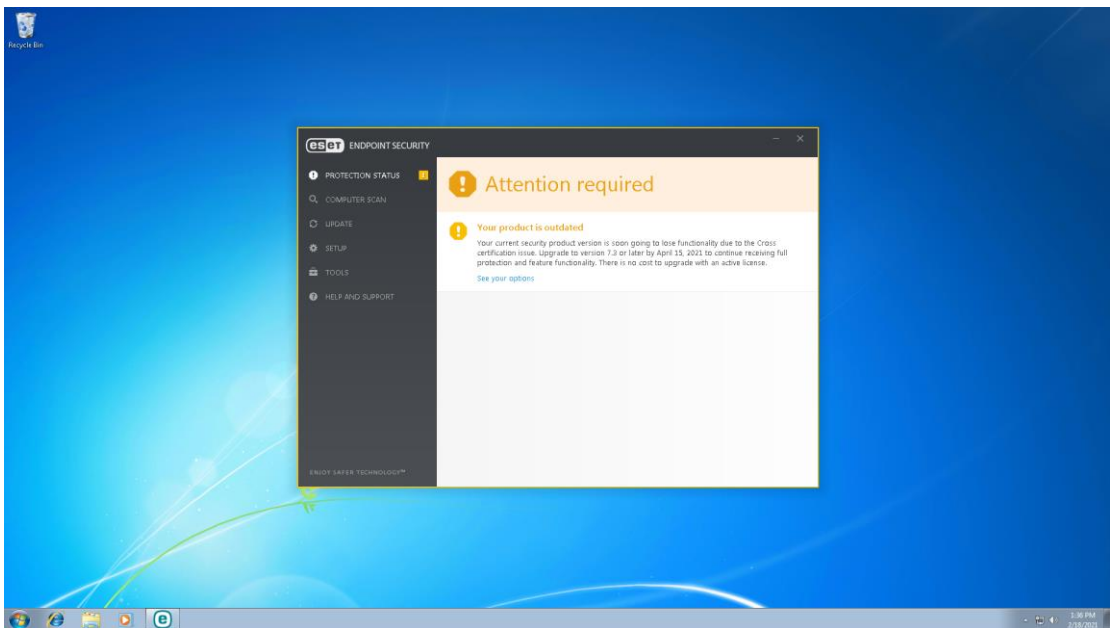


๙) หลังจาก Update virus signature ระบบจะสแกนไฟล์เครื่องคอมพิวเตอร์ให้อัตโนมัติ เป็นอันเสร็จสิ้นกระบวนการติดตั้งโปรแกรม ESET Endpoint Security



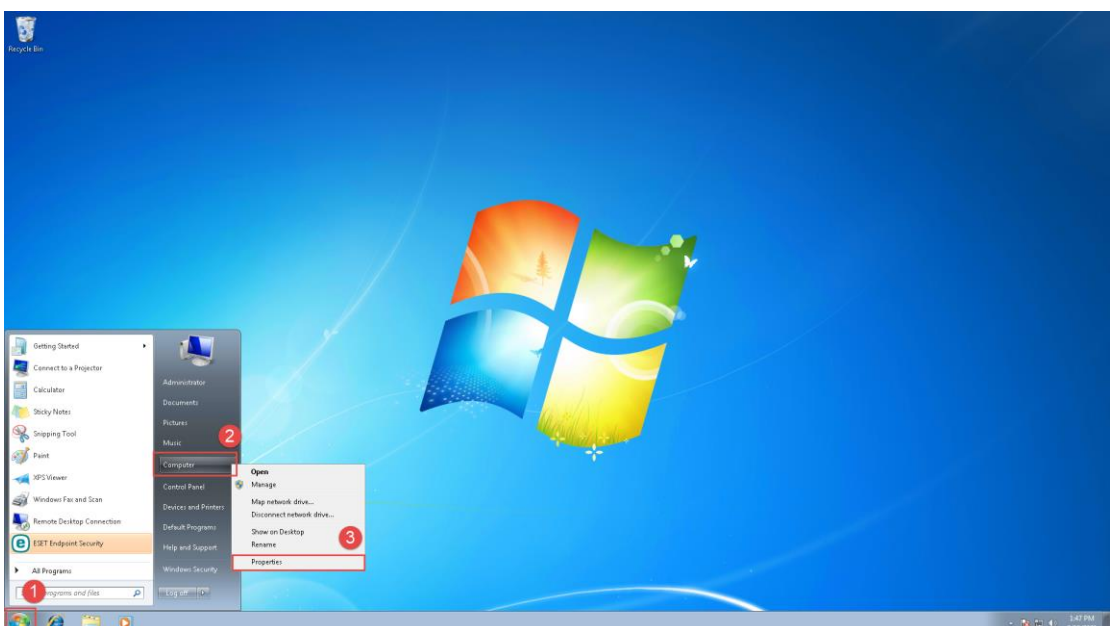
## วิธีการอัปเดต Windows ๗ SP๑

ปัจจุบัน ESET ได้ทำการเปลี่ยนจากการใช้ Certificate แบบ Sha-๑ เป็น Certificate แบบ Sha-๒ ทำให้โปรแกรมในเวอร์ชันที่ต่ำกว่า ๗.๓ จะมีการแจ้งเตือนให้ทำการอัปเดตเวอร์ชันและ ESET เวอร์ชันเก่าจะไม่สามารถใช้งานได้อีก สำหรับ Windows ๗ SP๑ สามารถติดตั้งโปรแกรม ESET เวอร์ชันล่าสุดได้ตามปกติแต่จะต้องอัปเดต Microsoft Windows Patch kb๔๔๗๔๔๑๙ และ kb๔๔๙๐๖๒๘ ก่อนเท่านั้น

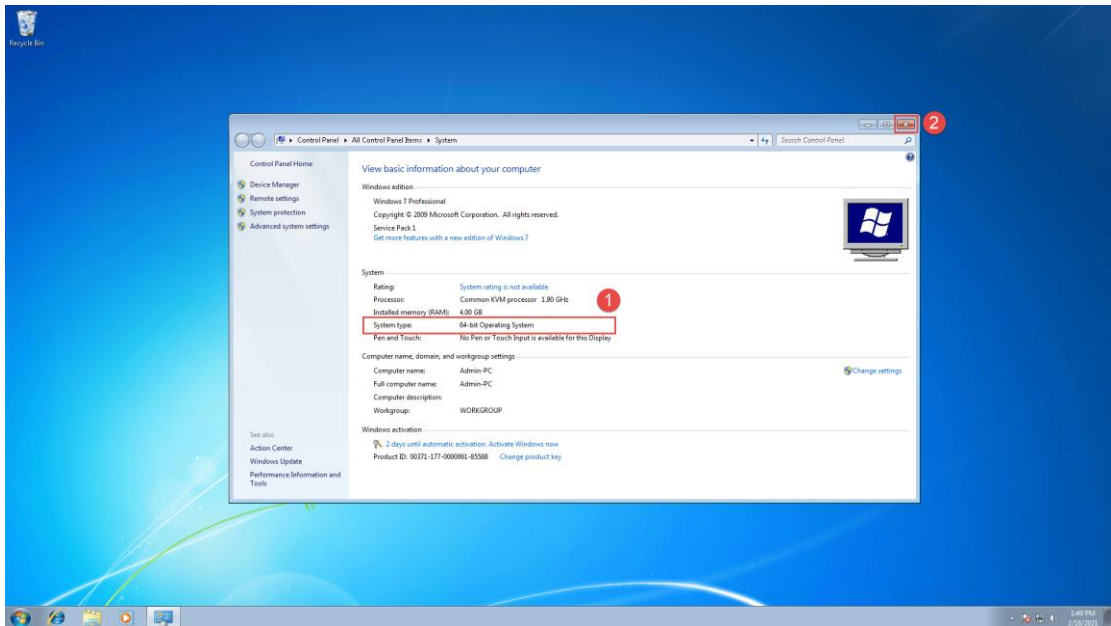


## ขั้นตอนสำหรับการอัปเดต

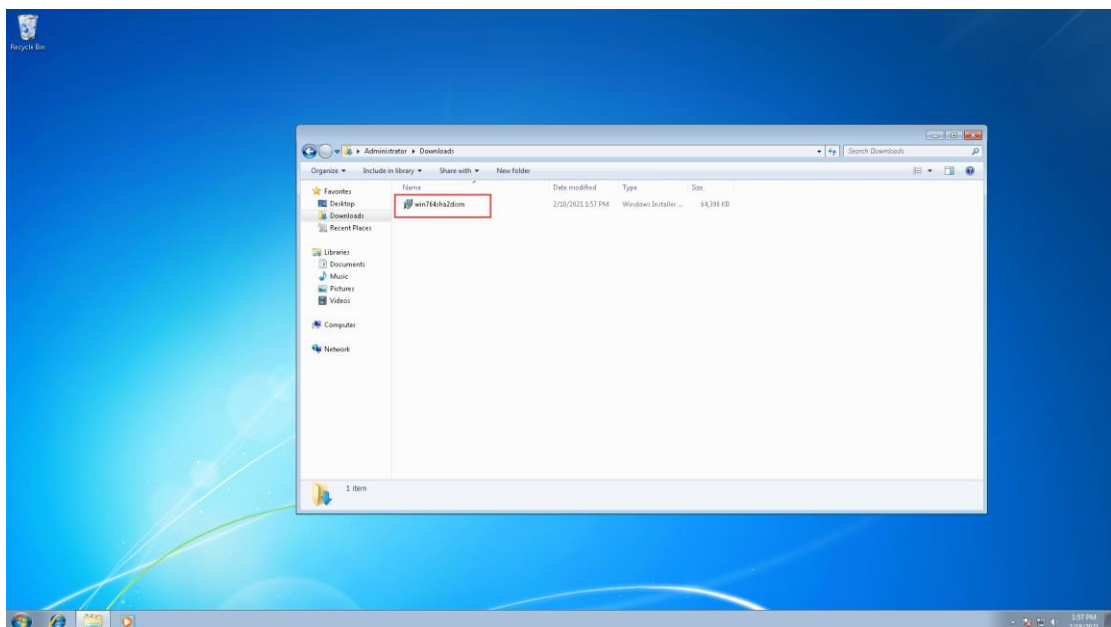
๑. ตรวจสอบ Bit ของระบบปฏิบัติการ Windows ๗ โดยทำการคลิกที่ปุ่ม Start แล้วคลิกขวาที่ไอคอน Computer เลือก Properties



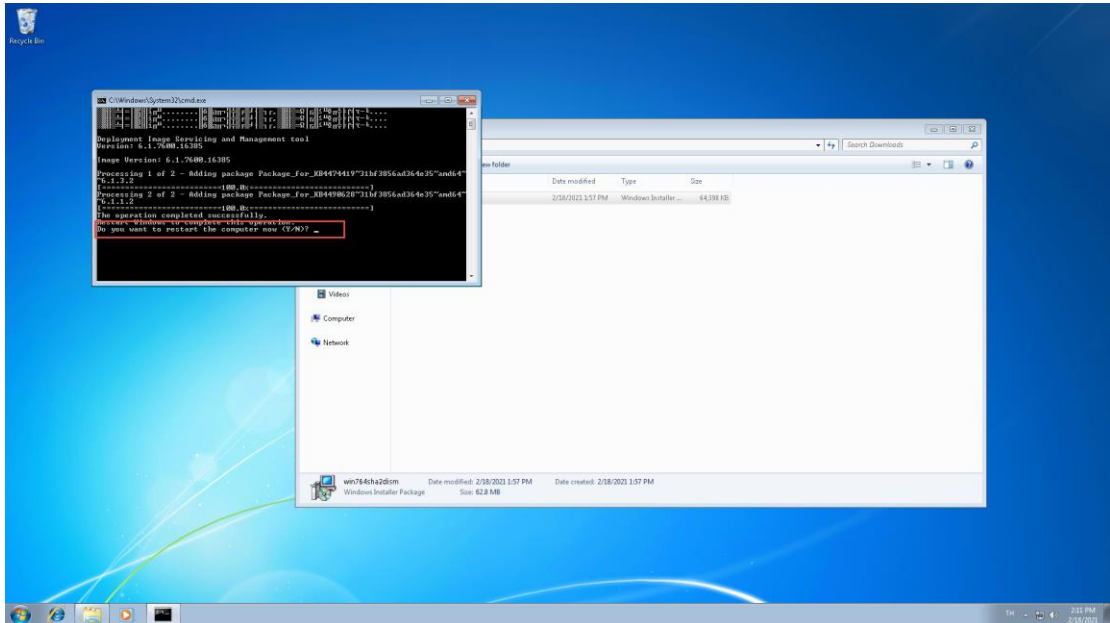
๒. ในหัวข้อ System จะมี System Type ซึ่งจะระบุว่าเครื่องเป็นระบบปฏิบัติการแบบ ๓๒-Bit หรือ ๖๔-Bit



๓. ดาวน์โหลดไฟล์ติดตั้ง Microsoft Windows Patch ให้ตรงกับ Bit ของเครื่อง [คลิกที่นี่](#) เพื่อดาวน์โหลดไฟล์ Patch (ไฟล์ที่ได้จากการดาวน์โหลดที่นี้จะเป็นไฟล์ที่รวมทั้ง kb๔๔๗๔๔๑๙ และ kb๔๔๙๐๖๒๘ ไว้เรียบร้อยแล้ว)
๔. ดับเบิ้ลคลิกไฟล์ Patch ที่ได้ดาวน์โหลดมา

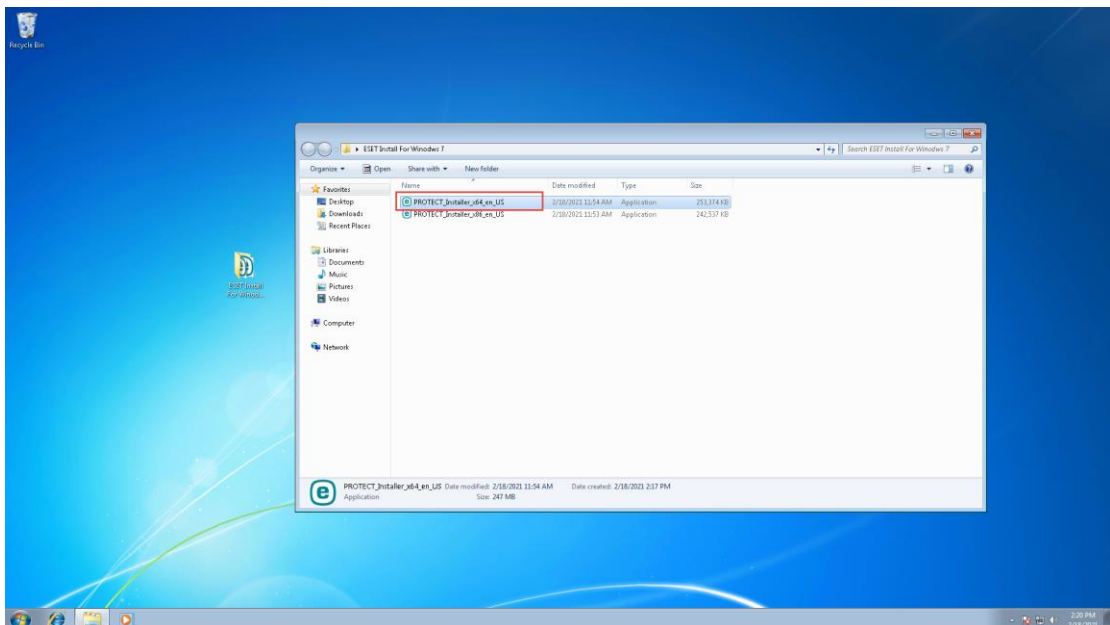


๕. หลังจากนั้นจะขึ้นหน้าต่าง CMD ขึ้นมาแจ้งสถานะการดำเนินการ ให้รอสักครู่เมื่อเสร็จ หน้าต่าง CMD ให้รีเซ็ตเครื่องให้พิมพ์ตัว y เสร็จแล้วเครื่องจะทำการรีเซ็ตตัวเองอัตโนมัติ (ขั้นตอนนี้เครื่องจะใช้เวลาในการอัปเดต Patch สักครู่ต้องรอให้เครื่องทำการรีเซ็ตเสร็จจึงจะสามารถดำเนินการตามขั้นตอนถัดไปได้)

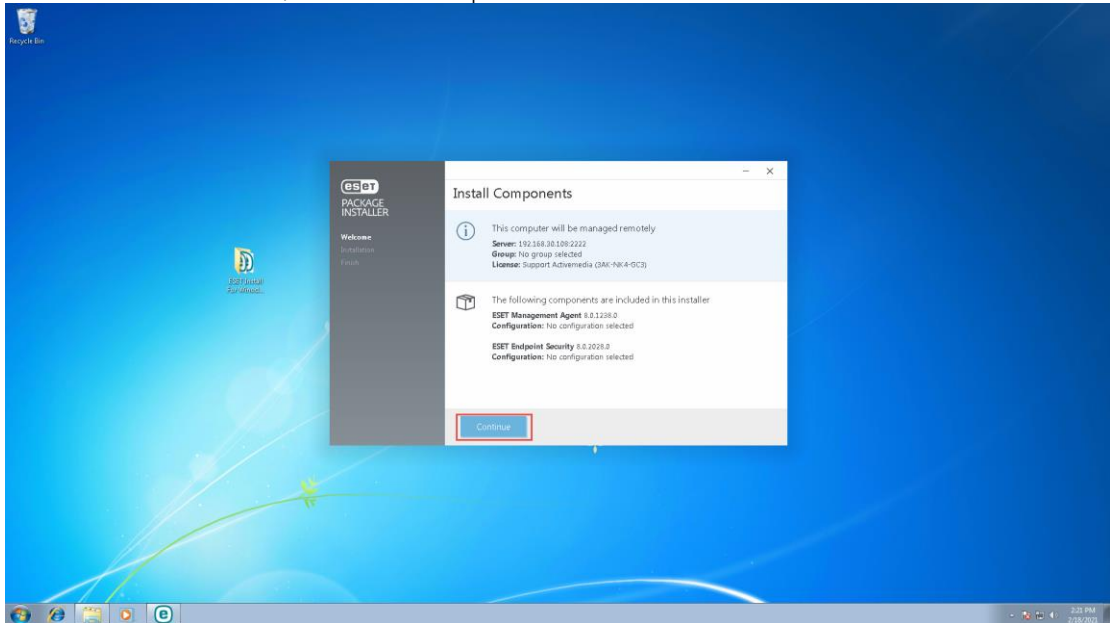


๖. วางไฟล์ที่เตรียมไว้บนเครื่องคอมพิวเตอร์แล้วดับเบิลคลิกไฟล์ ที่ต้องการจะติดตั้ง (หากยังไม่ได้เตรียมไว้สามารถดูวิธีการสร้างไฟล์ได้ที่ขั้นตอน การสร้างไฟล์ติดตั้งแบบ All in one Package จากคอนโซล ESET Protect )

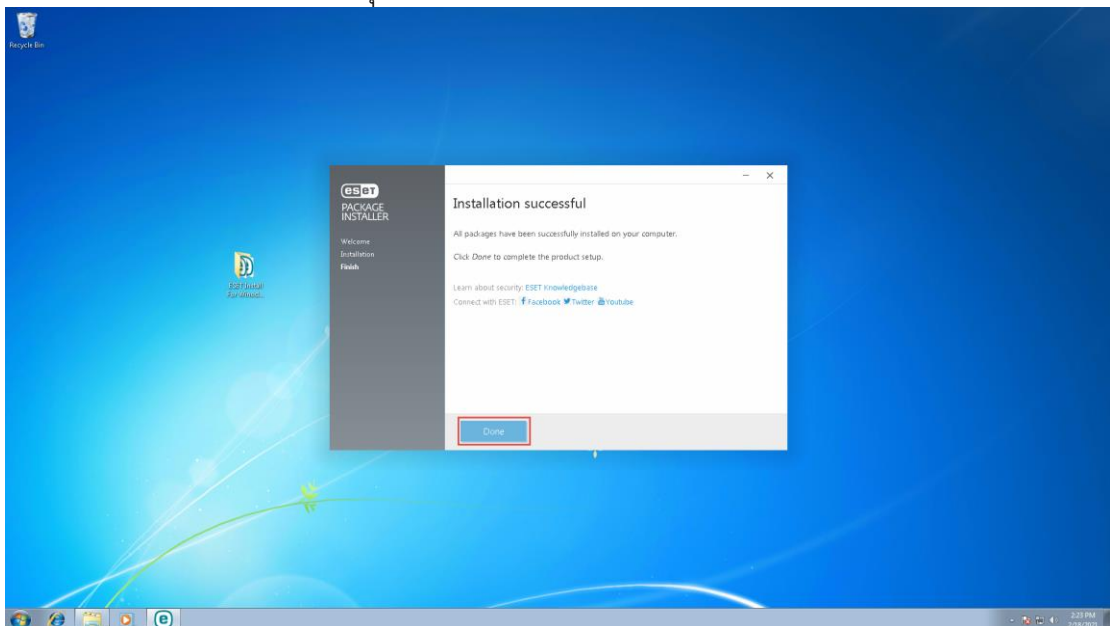
หมายเหตุ สำหรับการติดตั้ง Package บน Windows ๗ SP๑ ขึ้นไปไม่จำเป็นต้องถอนโปรแกรม ESET Endpoint ที่ติดตั้งอยู่ก่อนแล้วออก สามารถติดตั้งทับลงไปได้เลย



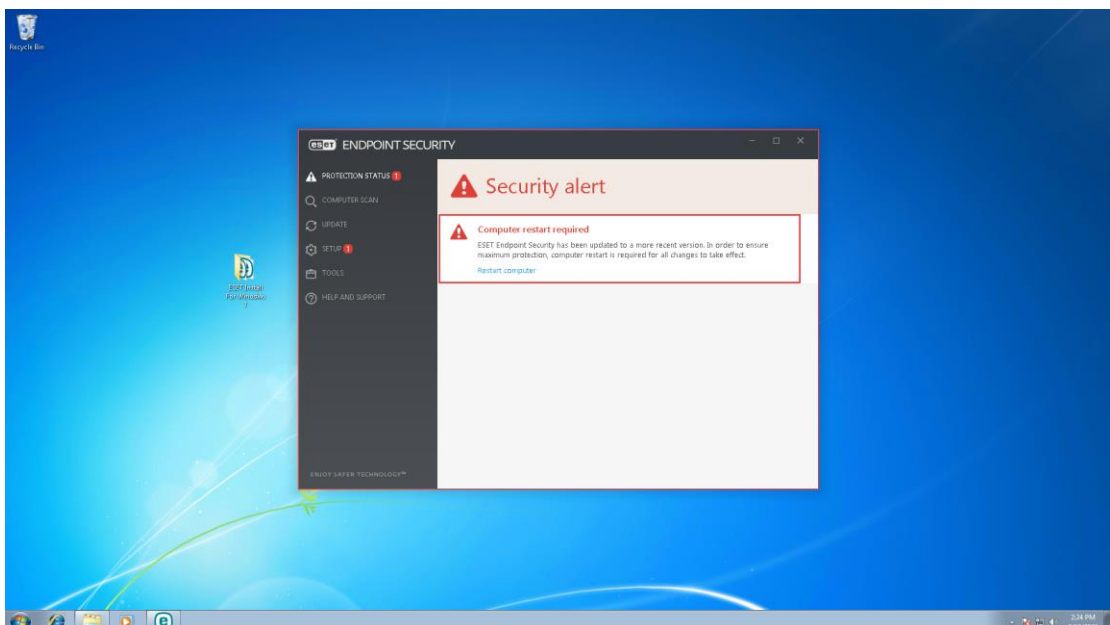
๗. ถึงหน้าต่าง Install Components ให้กดปุ่ม Continue



๘. หลังจากนั้น โปรแกรมจะทำการติดตั้งเองโดยอัตโนมัติ ให้รอนกว่าจะโปรแกรมจะขึ้นหน้าต่าง Installation successful ให้กดปุ่ม Done



๙. หลังจากโปรแกรมติดตั้งเรียบร้อยแล้วจะแจ้งเตือนให้ทำการรีสตาร์ทเครื่องอีก ๑ ครั้ง หลังจากรีสตาร์ทเครื่องเรียบร้อยแล้วก็สามารถใช้งานโปรแกรมได้ตามปกติ

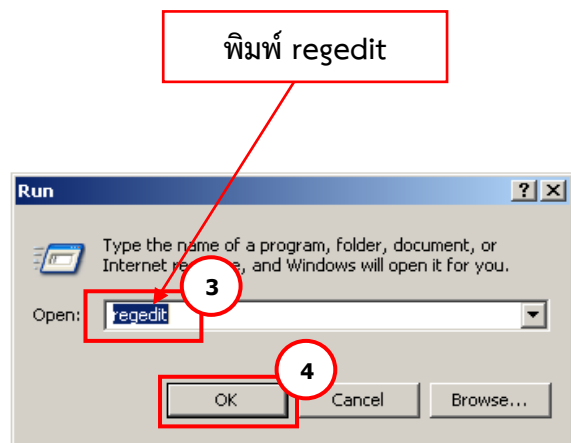
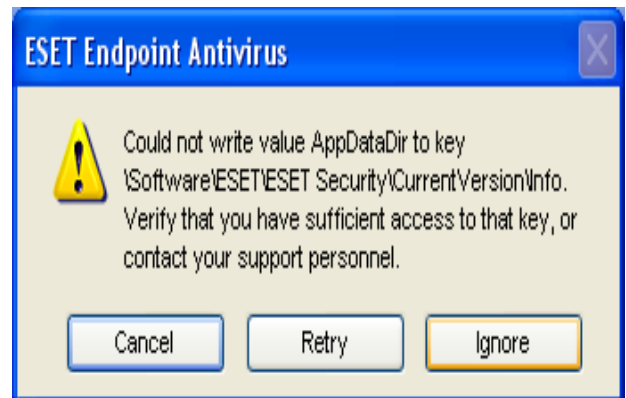
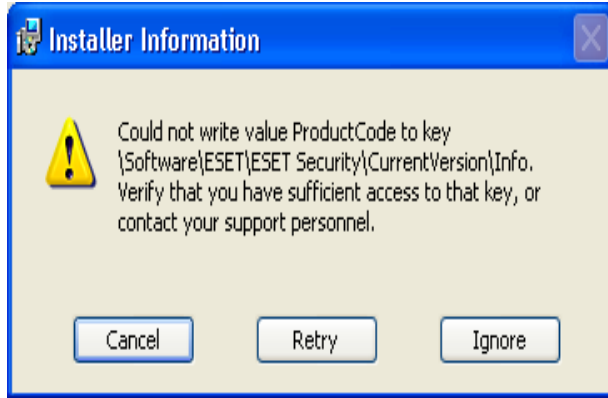


๔. ปัญหาการติดตั้งโปรแกรมป้องกันไวรัส ESET Endpoint Security ประกอบด้วย

๑. ขณะทำการติดตั้งโปรแกรมป้องกันไวรัส ESET Endpoint Security มีข้อความแจ้งเตือนมา ดังภาพ สาเหตุเกิดจากถอนโปรแกรมป้องกันไวรัสตัวเดิมออกไม่หมด (ซึ่งเป็น Service ของ Nod) ให้แก้ไขดังนี้

๑.๑ ไปลบไฟล์ที่ชื่อ ESET โดยคลิกปุ่ม start>run พิมพ์คำว่า regedit เสร็จแล้วกดปุ่ม OK

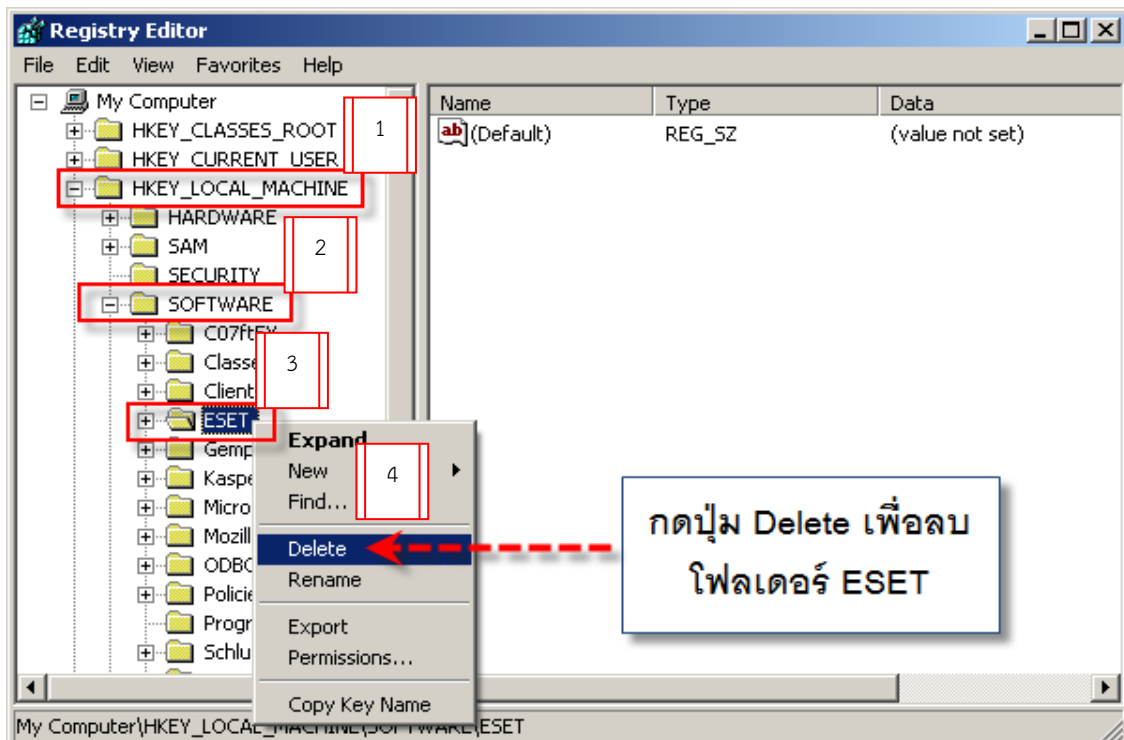
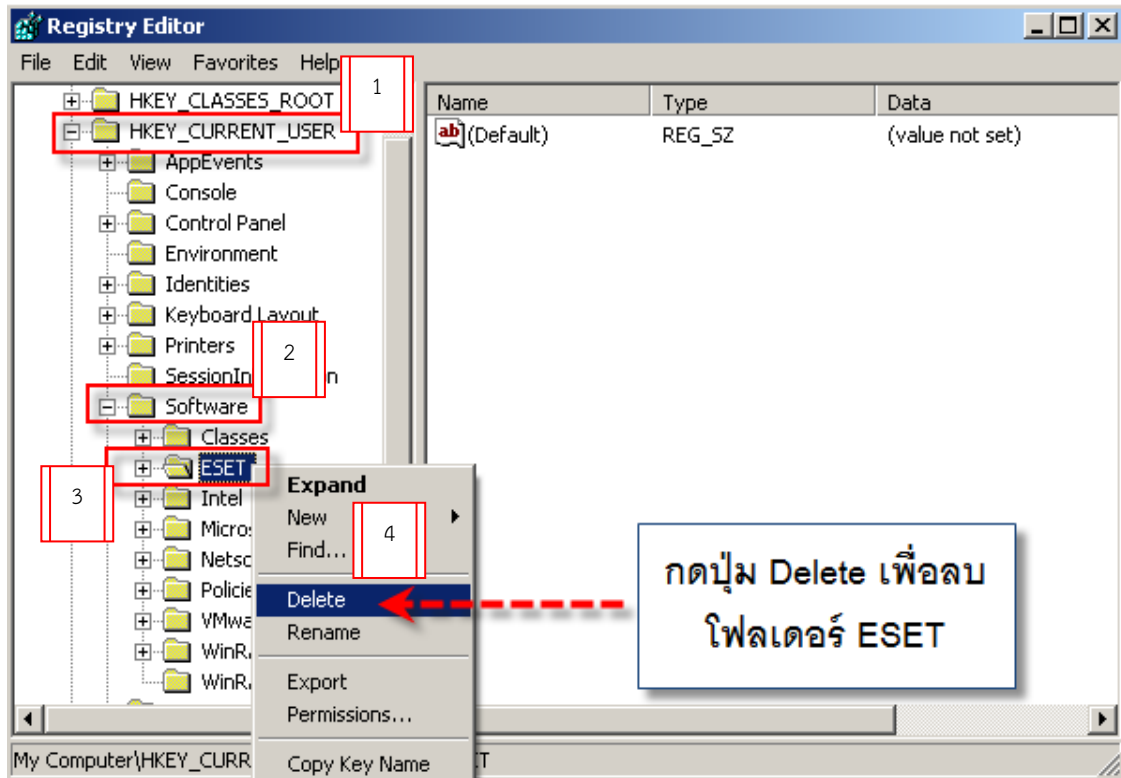
ดังภาพ



๑.๒ ปรากฏหน้าต่างดังภาพ ให้ดับเบิลคลิกที่พาร (path)

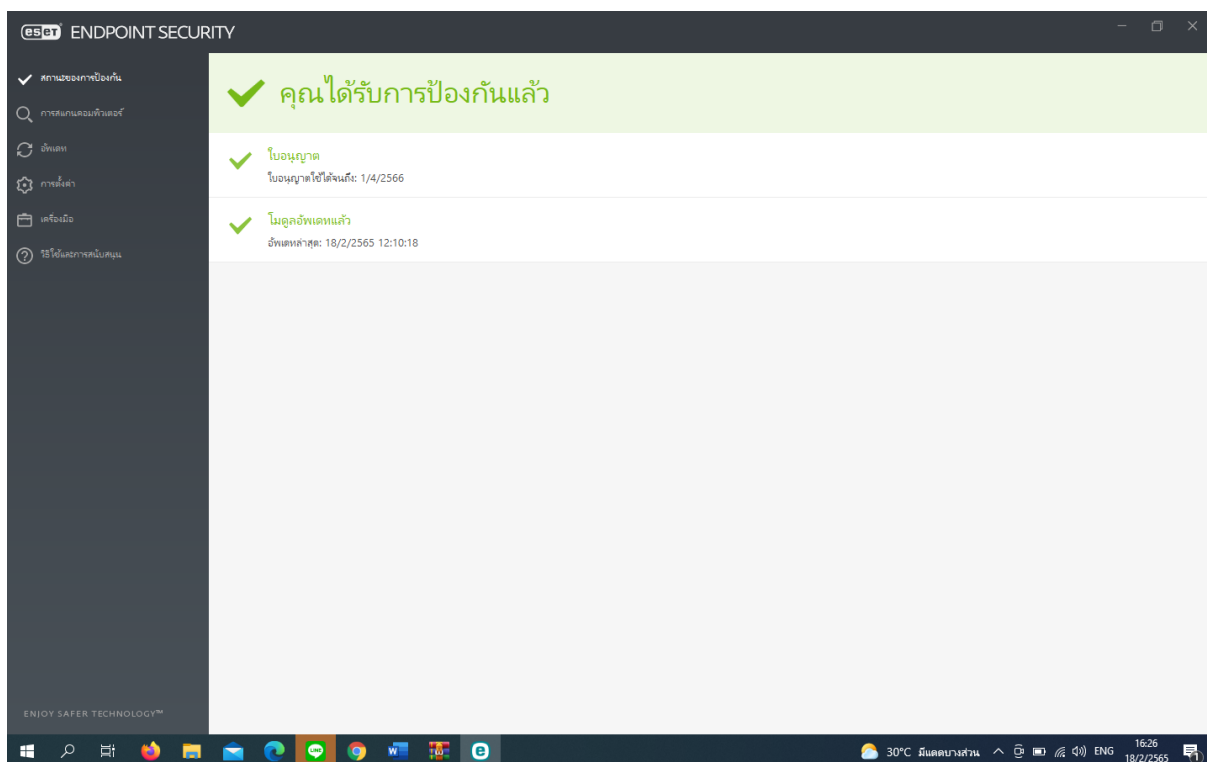
HKEY\_CURRENT\_USER\SOFTWARE\ESET เมื่อพบ ESET ให้คลิกขวา Delete และดับเบิลคลิกที่พาร (path)

HKEY\_LOCAL\_MACHINE\SOFTWARE\ESET เมื่อพบ ESET ให้คลิกขวา Delete โดยคลิกตามลำดับ



## ๕. วิธีการใช้งานหน้าต่างหลักโปรแกรมป้องกันไวรัส ESET Endpoint Security

### ๕.๑ คำอธิบายเมนูหน้าต่างหลักของโปรแกรม

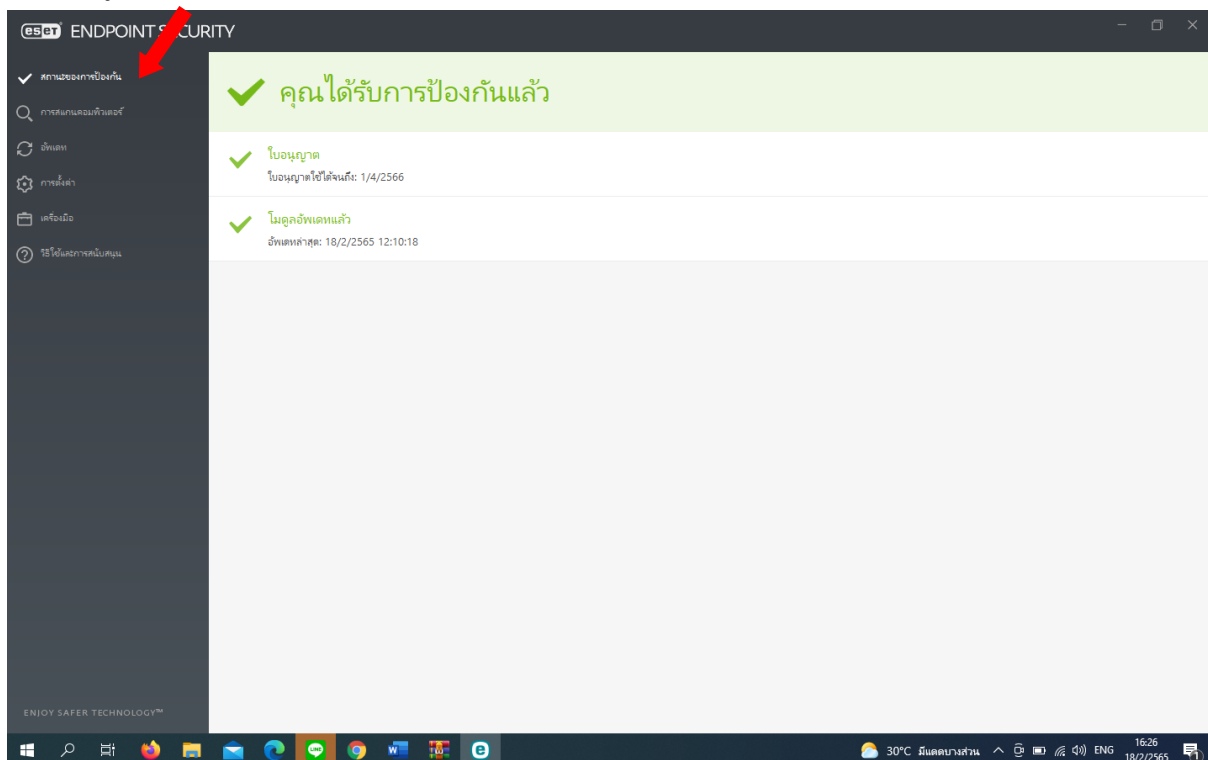


- Protection status      แสดงข้อมูลเกี่ยวกับสถานะการป้องกันของ ESET Endpoint Security
- Computer scan      ตัวเลือกนี้จะช่วยให้คุณสมารถกำหนดค่าและเริ่มต้นการสแกนแบบสมารถ  
การสแกนแบบกำหนดเอง หรือการสแกนสื่อที่ถอดเข้าออกได้ คุณยังสามารถทำการสแกนล่าสุดซ้ำได้
- Update      แสดงข้อมูลเกี่ยวกับการอัปเดตฐานข้อมูลไวรัส
- Setup      ปรับตั้งค่าการรักษาความปลอดภัยสำหรับคอมพิวเตอร์, เว็บและอีเมล
- Tools      การเข้าถึงไฟล์บันทึก, สถิติการป้องกัน, กระบวนการที่ทำงานอยู่, ติดตาม  
การทำงาน, ตัววางกำหนดการ, กักเก็บไฟล์ไวรัส, ESET SysInspector (เครื่องมือช่วยตรวจสอบข้อมูลใน  
เครื่อง), ESET SysRescue (สร้างซีดีบูต) และการส่งไฟล์ตัวอย่างไปวิเคราะห์
- Help and support      เรียกดูการเข้าถึงไฟล์วิธีใช้, ฐานความรู้ของ ESET และเว็บไซต์ของ ESET  
นอกจากนั้นยังมีลิงค์เพื่อเปิดคำร้องขอรับการสนับสนุนจากฝ่ายดูแลลูกค้า เครื่องมือสนับสนุน และข้อมูล  
เกี่ยวกับการเปิดใช้งานผลิตภัณฑ์

หน้าจอสถานะการป้องกันจะแจ้งให้คุณทราบเกี่ยวกับระดับความปลอดภัยและการป้องกันในปัจจุบันของคอมพิวเตอร์ สถานะการป้องกันสูงสุดสีเขียว แสดงว่ามีการป้องกันสูงสุด

## ๕.๒ การทำงานของหน้าต่างหลักของโปรแกรม ESET Endpoint Security

๑) Protection status (สถานะการป้องกัน) เมนูนี้จะแจ้งให้ทราบเกี่ยวกับระดับการรักษาความปลอดภัยและการป้องกันในปัจจุบันของคอมพิวเตอร์, ใบอนุญาต และสถานะการอัปเดตฐานข้อมูลไวรัส หากสถานะเป็นสีเขียวแสดงว่ามีการป้องกันขั้นสูงสุดและตัวโปรแกรมทำงานปกติ นอกจากนี้หน้าต่างสถานะยังแสดงเมนูที่ใช้บ่อยในโปรแกรม ESET Endpoint Security ดังภาพ



หน้าต่างสถานะยังแสดงข้อมูลเกี่ยวกับการอัปเดตล่าสุด และมีลิงก์ด่วนไปยังคุณลักษณะที่ใช้บ่อยใน ESET Endpoint Antivirus

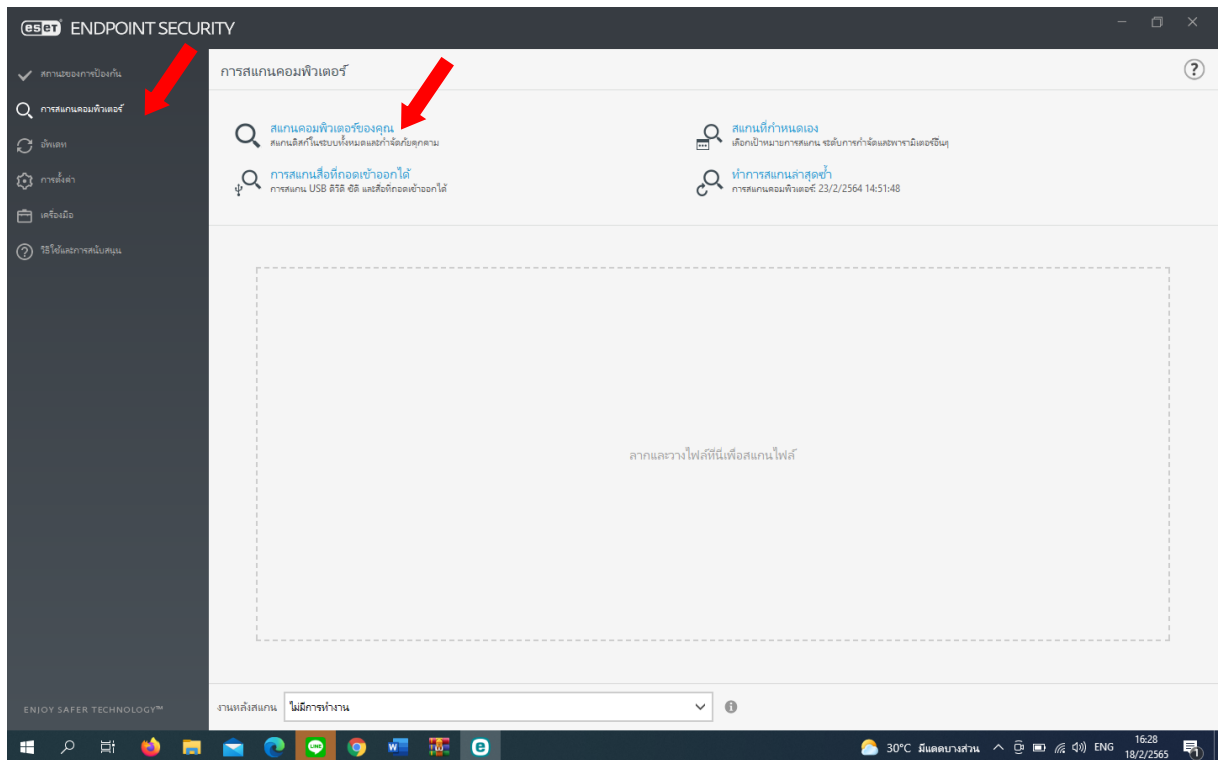
### ๒) Computer scan (การสแกนคอมพิวเตอร์)

หลังจากการติดตั้งเสร็จสมบูรณ์แล้ว ESET Endpoint Security จะดำเนินการสแกนคอมพิวเตอร์โดยอัตโนมัติเพื่อตรวจหาภัยคุกคาม นอกจากนี้ผู้ใช้งานยังสามารถสั่งสแกนคอมพิวเตอร์ได้ด้วยตัวเอง โดยสามารถเลือกการสแกนจาก ๔ ตัวเลือกดังนี้

- **Smart scan** การสแกนแบบสมาร์ทจะช่วยให้คุณเริ่มต้นการสแกนคอมพิวเตอร์และกำจัดไฟล์ที่ติดไวรัสได้อย่างรวดเร็ว โดยที่ผู้ใช้ไม่ต้องดำเนินการใดๆ ข้อดีของการสแกนแบบสมาร์ท คือ ใช้งานง่ายและไม่ต้องการกำหนดค่าการสแกนโดยละเอียด การสแกนแบบสมาร์ทจะตรวจสอบทุกไฟล์ในไดรฟ์ในระบบ รวมทั้งกำจัดหรือลบการแฝงตัวที่ตรวจพบโดยอัตโนมัติ

- **Custom scan** การสแกนที่กำหนดเองเป็นโซลูชันที่เหมาะสม หากคุณต้องการระบุพารามิเตอร์การสแกน เช่น เป้าหมายการสแกน และวิธีการสแกน ข้อดีของการสแกนที่กำหนดเอง คือ สามารถกำหนดพารามิเตอร์ในรายละเอียดได้ คุณสามารถบันทึกการกำหนดค่าไว้ไปยังโปรไฟล์การสแกนที่ผู้ใช้กำหนด ซึ่งเป็นประโยชน์ถ้ามีการสแกนซ้ำโดยใช้พารามิเตอร์เดียวกัน (เป็นการสแกนโดยเลือกไดรฟ์, ไฟล์ หรืออุปกรณ์)

- **Removable media scan** การสแกนสื่อที่ถอดเข้าออกได้ เช่น ซีดี/ดีวีดี/USB เมื่อมีการเชื่อมต่อ อุปกรณ์ USB กับคอมพิวเตอร์ คุณสามารถสั่งสแกนได้ทันที
- **Repeat last scan** ทำการสแกนครั้งล่าสุดซ้ำอีกครั้ง



๓) Update (การอัปเดต)

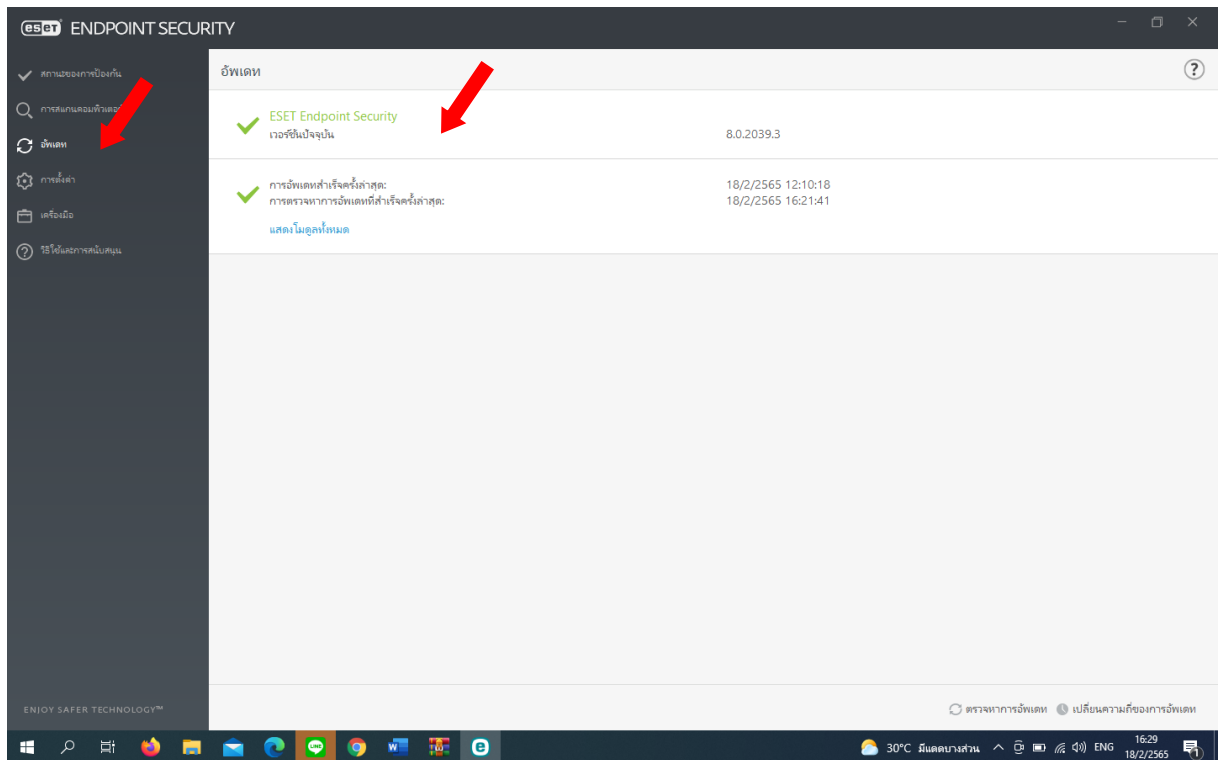
การอัปเดตเป็นประจำ เป็นวิธีการที่ดีที่สุดเพื่อให้คอมพิวเตอร์มีระดับการรักษาความปลอดภัยสูงสุด โมดูลการอัปเดตจะทำให้มั่นใจว่าโปรแกรมESET Endpoint Security มีความทันสมัยอยู่เสมอ โดยใช้ ๒ วิธี คือ

- การอัปเดตฐานข้อมูลไวรัส - การอัปเดตองค์ประกอบของโปรแกรมเมื่อคลิกเมนู Update ในหน้าต่างโปรแกรมหลัก จะพบสถานะการอัปเดตในปัจจุบัน รวมถึงวันที่และเวลาของการอัปเดตที่สำเร็จครั้งล่าสุด และแสดงว่าจะต้องมีการอัปเดตหรือไม่ หน้าต่างหลักจะมีเวอร์ชันของฐานข้อมูลไวรัส เมื่อคลิกตัวเลขนี้จะลิงค์ไปยังเว็บไซต์ของ ESET ซึ่งจะแสดงฐานข้อมูลทั้งหมดที่เพิ่มขึ้นมา

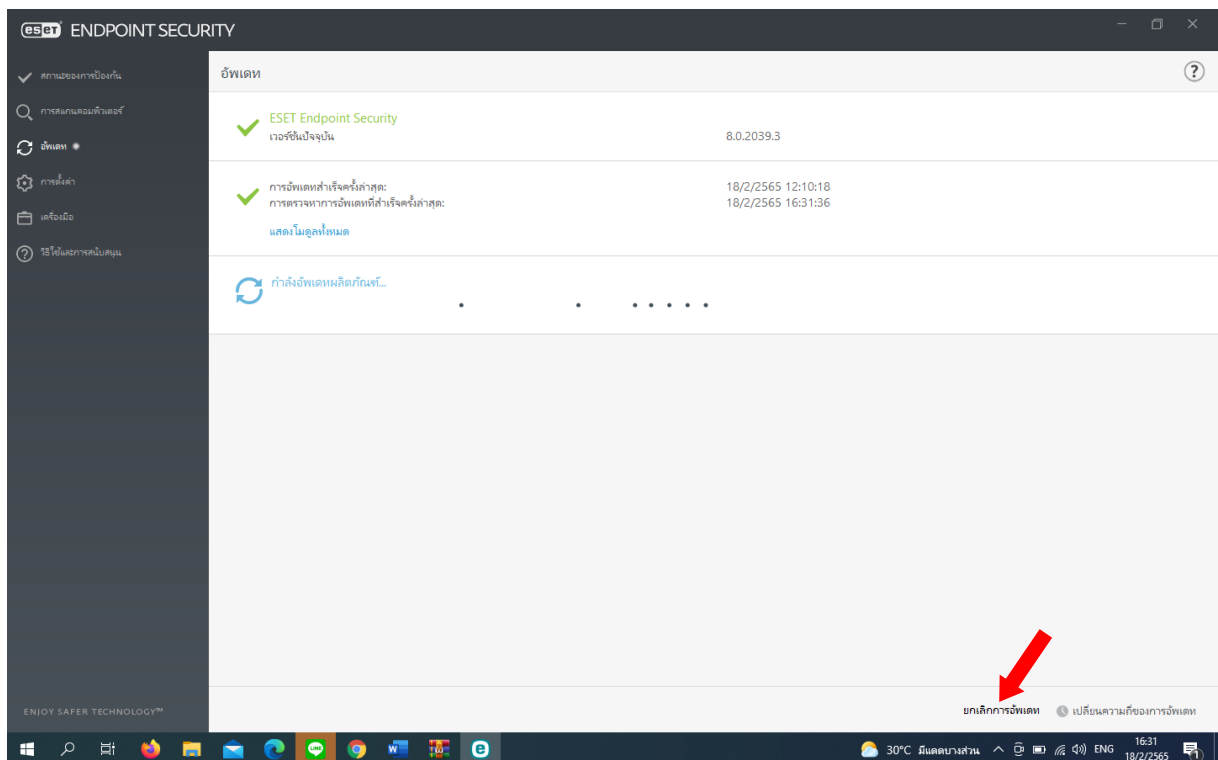
- Last successful update – วันที่และเวลาล่าสุดที่อัปเดตฐานข้อมูล

- Version signature database version – หมายเลขฐานข้อมูลไวรัสที่อัปเดตไว้ล่าสุด ซึ่งเมื่อคลิกจะลิงค์ไปยังเว็บไซต์ของ ESET เพื่อดูรายการของฐานข้อมูลที่เพิ่มขึ้นมา

- a. คลิกปุ่ม “Update now” เพื่อตรวจสอบการอัปเดตฐานข้อมูลไวรัสล่าสุด



b. กระบวนการอัปเดต หลังจากคลิก “Update now” กระบวนการดาวน์โหลดจะเริ่มทำงานจะแสดงแถบความคืบหน้าการดาวน์โหลด หากต้องการยกเลิกการอัปเดตให้คลิกปุ่ม “Cancel update”



๔) Setup (การตั้งค่า) เมนู Setup ประกอบด้วยส่วนต่อไปนี้ :

- Computer
- Web and email

การตั้งค่าการป้องกัน Computer : จะช่วยให้คุณสามารถเปิดหรือปิดการใช้งานองค์ประกอบต่อไปนี้ :

- Real-time file system protection – การป้องกันระบบไฟล์แบบเรียลไทม์
- Document protection – การป้องกันเอกสาร Microsoft Office จะสแกนเอกสาร

ก่อนที่จะเปิด รวมถึงไฟล์ที่ดาวน์โหลดจาก Internet Explorer โดยอัตโนมัติ เช่น องค์ประกอบ ActiveX

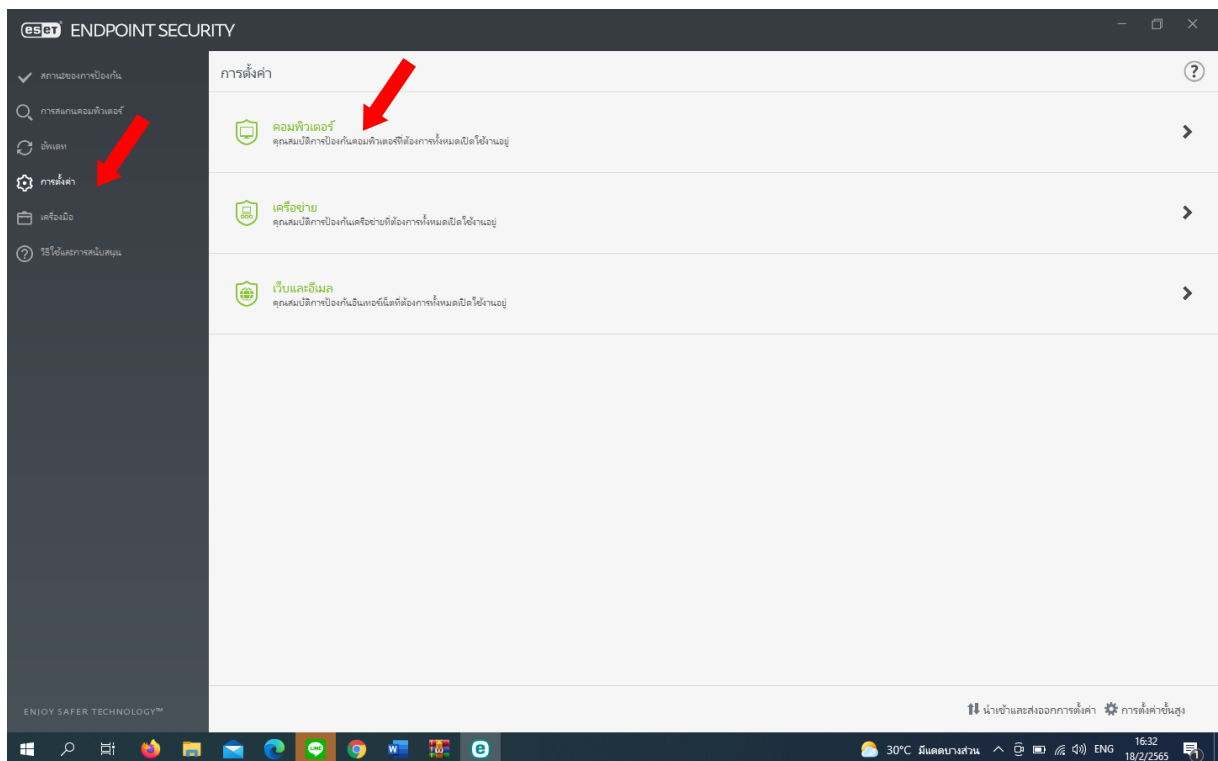
- HIPS – จะตรวจสอบเหตุการณ์ที่เกิดขึ้นภายในระบบปฏิบัติการและตอบสนอง

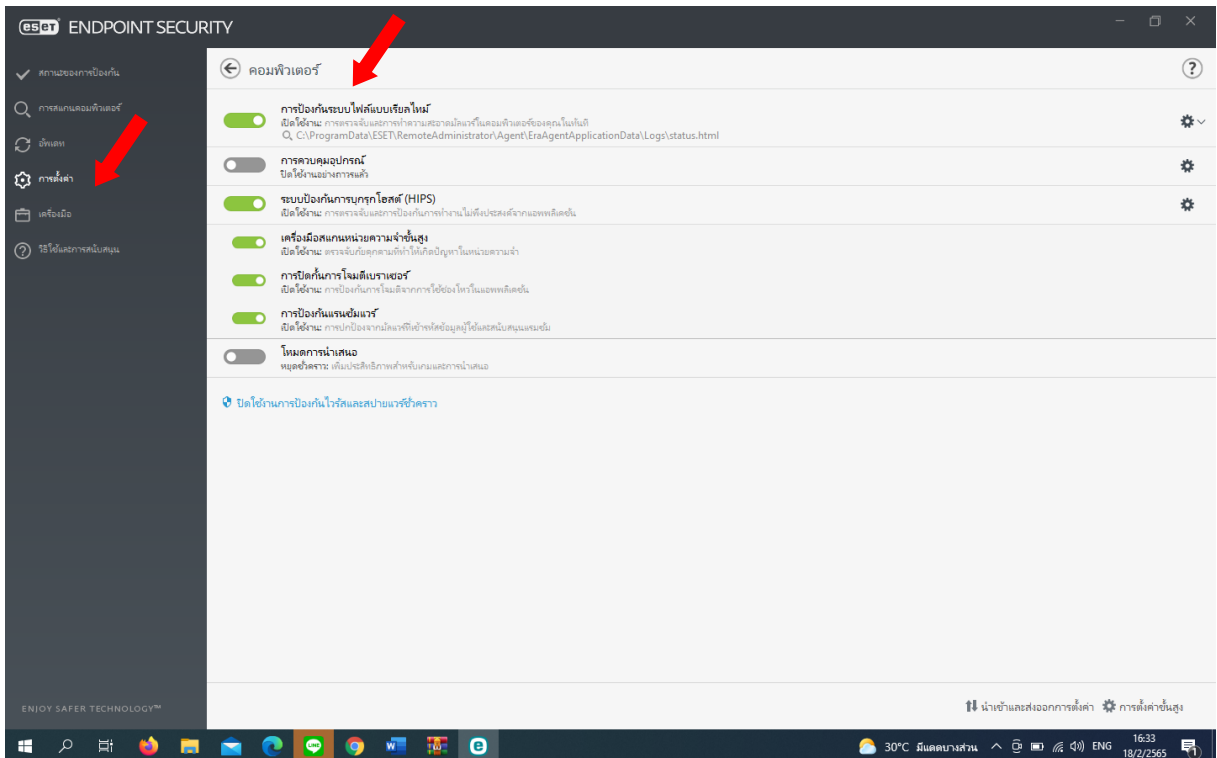
เหตุการณ์ตามกฎหมายที่กำหนดเอง

- Presentation mode – โหมดการนำเสนอ ช่วยให้คุณใช้ซอฟต์แวร์อย่างต่อเนื่อง

ไม่ต้องการให้หน้าต่างป๊อปอัพมารบกวน และต้องการลดการใช้งาน CPU

- Anti-Stealth protection – ระบบป้องกันไวรัสประเภทรูกิหลิง

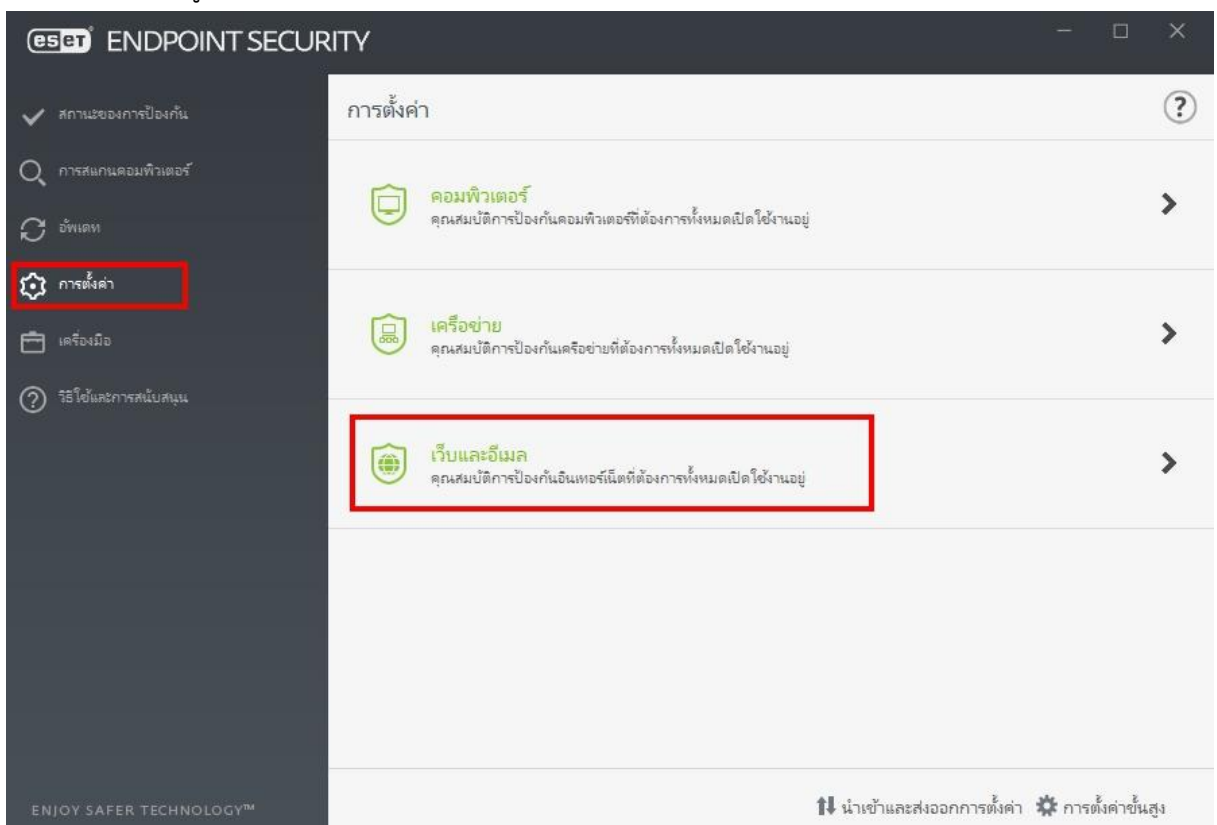


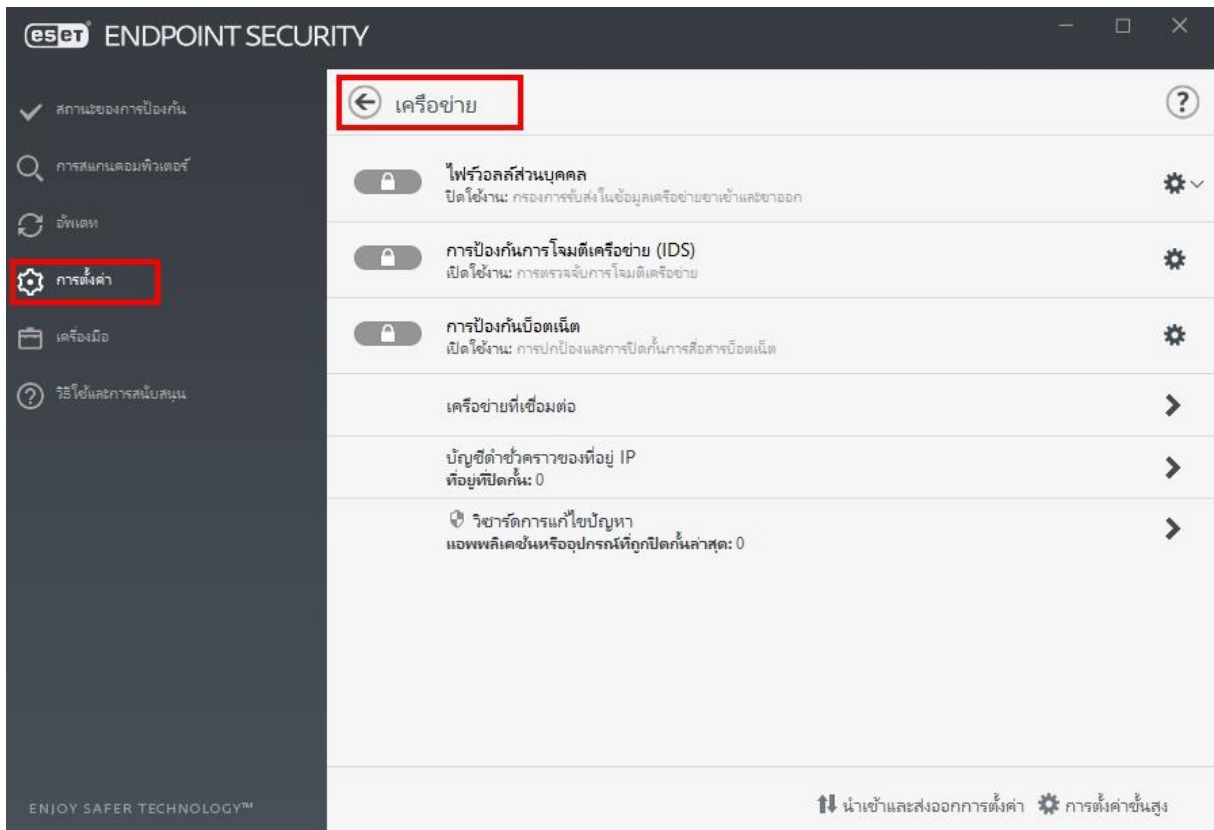


การตั้งค่าการป้องกัน Web and email จะช่วยให้สามารถเปิดหรือปิดใช้งานองค์ประกอบต่อไปนี้ :

- Web access protection – ระบบจะสแกนการรับส่งข้อมูลทั้งหมดผ่าน HTTP หรือ HTTPS
- Email client protection – การควบคุมการสื่อสารทางอีเมลที่ได้รับผ่านโปรโตคอล POP3 และ IMAP
- Anti-Phishing protection – การป้องกันฟิชชิ่ง จะป้องกันคุณจากความพยายามรับรหัสผ่าน ข้อมูล

ธนาคาร และข้อมูลที่มีความละเอียดอ่อนอื่นๆ





เมื่อต้องการปิดการใช้งานแต่ละโมดูลเป็นเวลาชั่วคราวให้คลิก สวิตช์สีเขียว

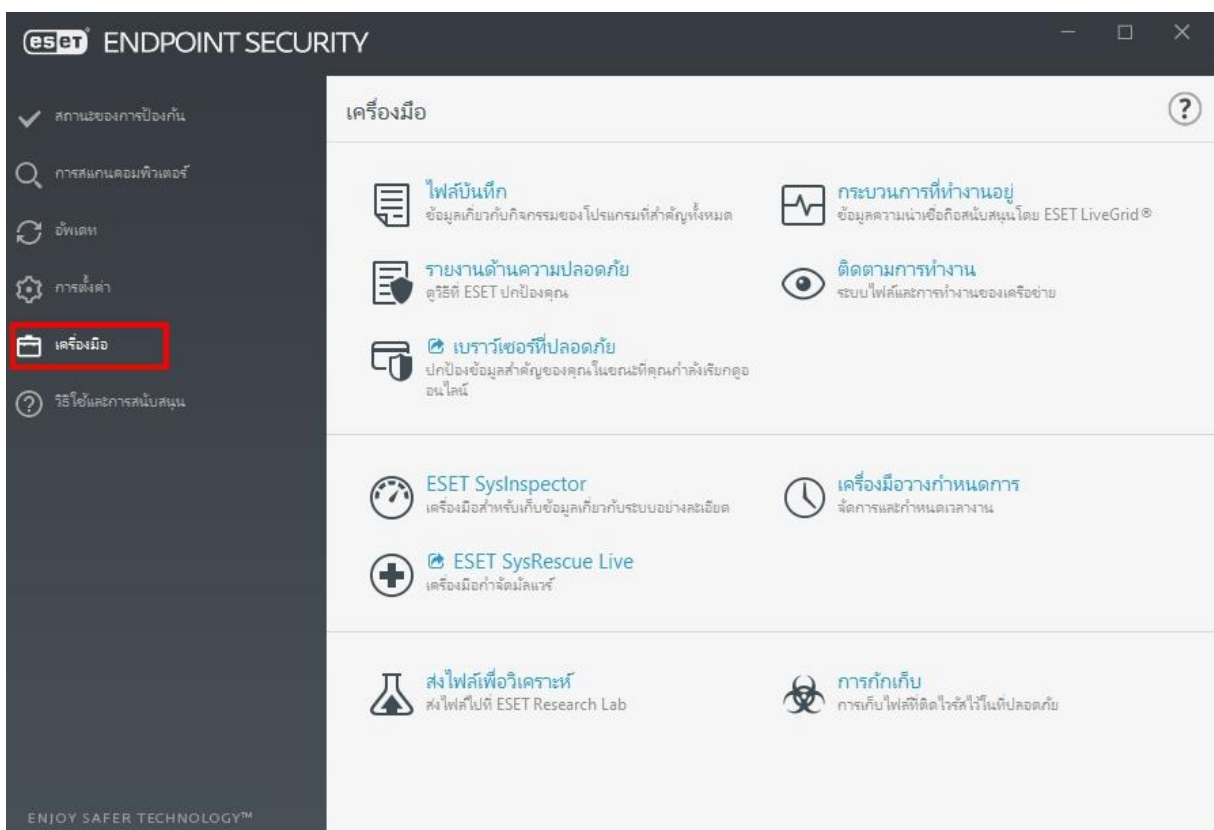


เมื่อต้องการเปิดใช้งานของโมดูลที่ถูกปิดไว้ให้คลิก สวิตช์สีแดง



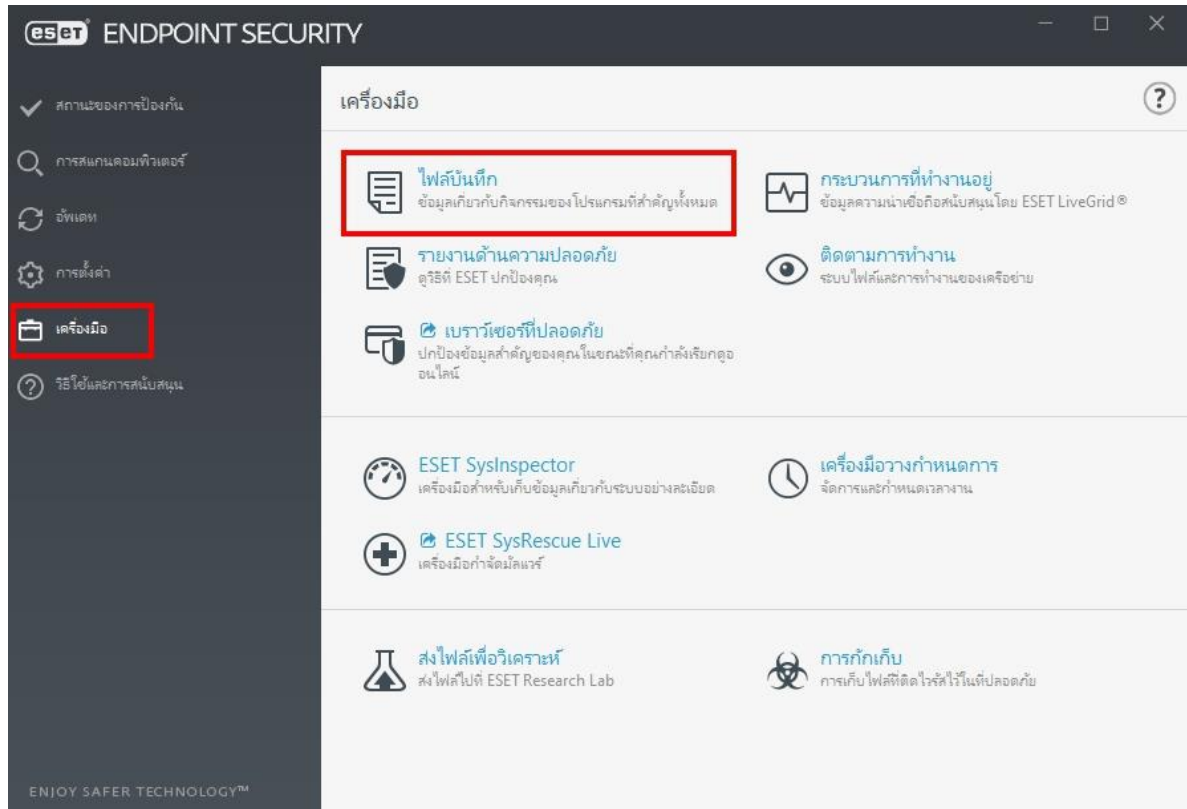
### ๕.๓ Tools (เครื่องมือ)

เมนูเครื่องมือ ประกอบด้วยโมดูลที่ช่วยให้การจัดการโปรแกรมง่ายขึ้นและมีตัวเลือกเพิ่มเติมสำหรับผู้ใช้งานสูง เมนูนี้จะมีเครื่องมือต่อไปนี้

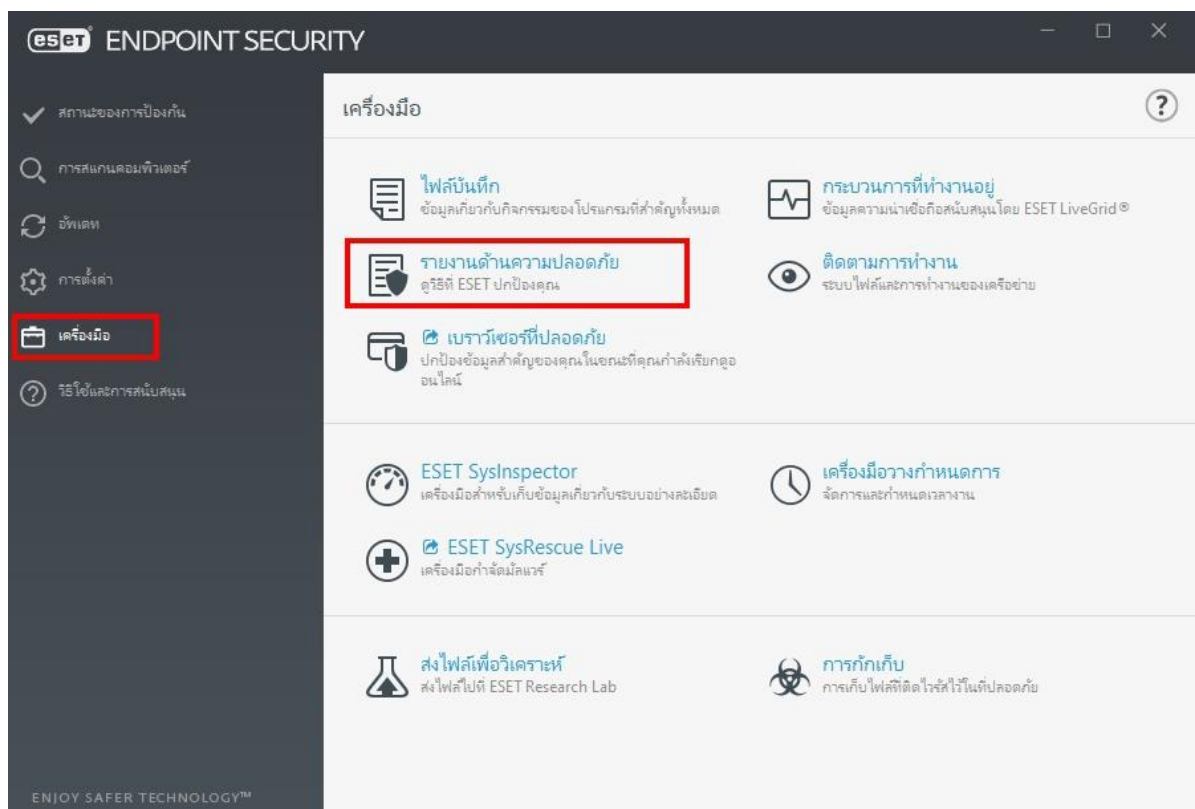


## ๑) Log files

ไฟล์บันทึกประกอบด้วยข้อมูลเกี่ยวกับเหตุการณ์ของโปรแกรมที่สำคัญที่เกิดขึ้นทั้งหมด และให้ภาพรวมของภัยคุกคามที่พบ Log files เป็นเครื่องมือที่จำเป็นในการวิเคราะห์ระบบ การตรวจหาภัยคุกคาม และการแก้ไขปัญหา การบันทึกนั้นดำเนินการในพื้นที่หลังโดยที่ผู้ใช้ไม่ต้องดำเนินการใดๆ ข้อมูลจะถูกบันทึกตามการตั้งค่าความละเอียดของการบันทึกปัจจุบัน คุณสามารถดูข้อความและบันทึกได้โดยตรงจากระบบ ESET Endpoint Security



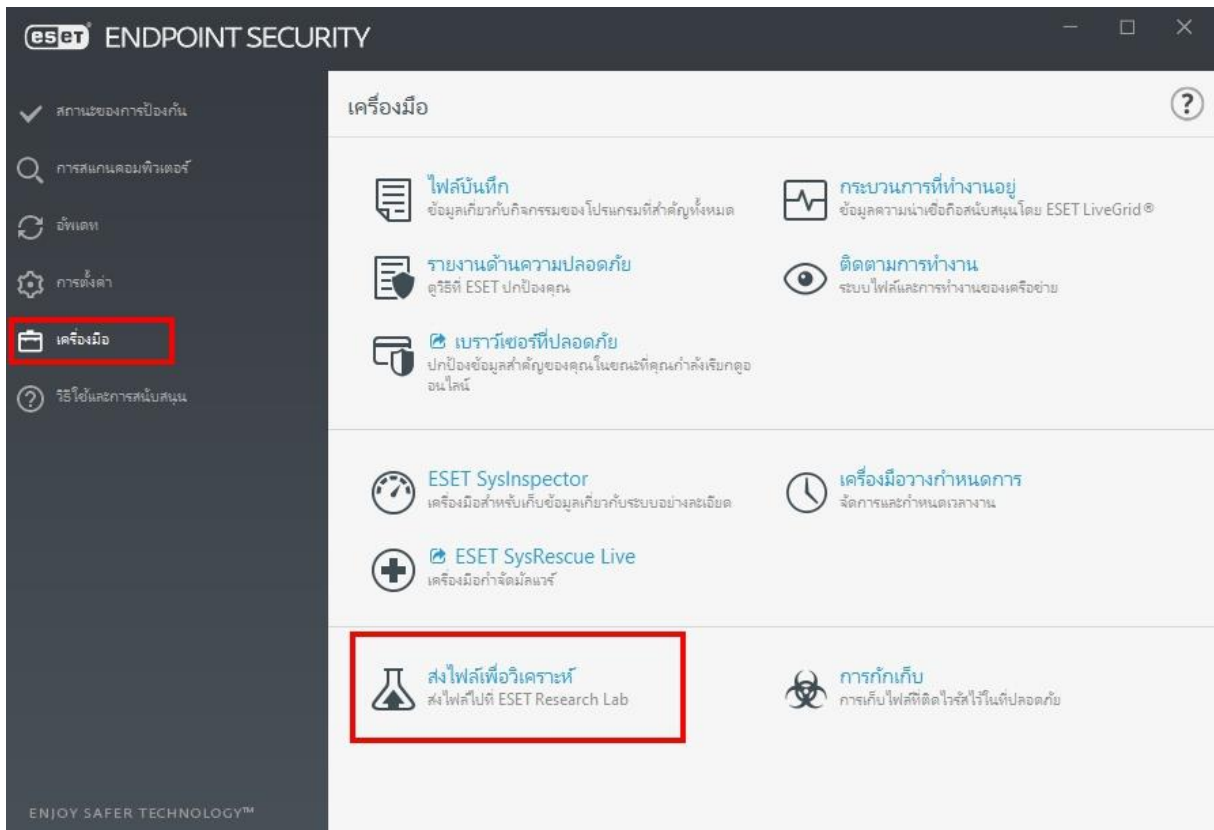
๒) Protection statistics - เมื่อต้องการดูกราฟของข้อมูลสถิติที่เกี่ยวข้องกับโมดูลการป้องกันของ ESET Endpoint Security



สามารถเลือกดูกราฟสถิติการป้องกัน โดยเมนูแบบเลื่อนลง ซึ่งจะมีให้เลือก ดังนี้

- Antivirus and antispyware protection - แสดงจำนวนวัตถุที่ติดไวรัสและถูกกำจัด
- File system protection - แสดงเฉพาะวัตถุที่มีการอ่านและเขียนไปยังระบบไฟล์เท่านั้น
- Email client protection - แสดงเฉพาะวัตถุที่รับหรือส่งด้วยอีเมลไคลเอนต์เท่านั้น
- Web access and Anti-Phishing protection-แสดงเฉพาะวัตถุที่ดาวน์โหลดโดยเว็บเบราว์เซอร์เท่านั้น

๓) Submit sample for analysis การส่งตัวอย่างเพื่อวิเคราะห์ หากคุณพบไฟล์ที่มีลักษณะน่าสงสัยในคอมพิวเตอร์ของคุณหรือเว็บไซต์ที่น่าสงสัยในอินเทอร์เน็ต คุณสามารถส่งไปยังห้องปฏิบัติการของไวรัสของ ESET เพื่อรับการวิเคราะห์ได้ และหากได้รับการตรวจสอบแล้วว่าตัวอย่างไฟล์ที่ส่งมาเป็นอันตราย การตรวจพบไฟล์นี้จะถูกเพิ่มในการอัปเดตฐานข้อมูลไวรัสครั้งต่อไป

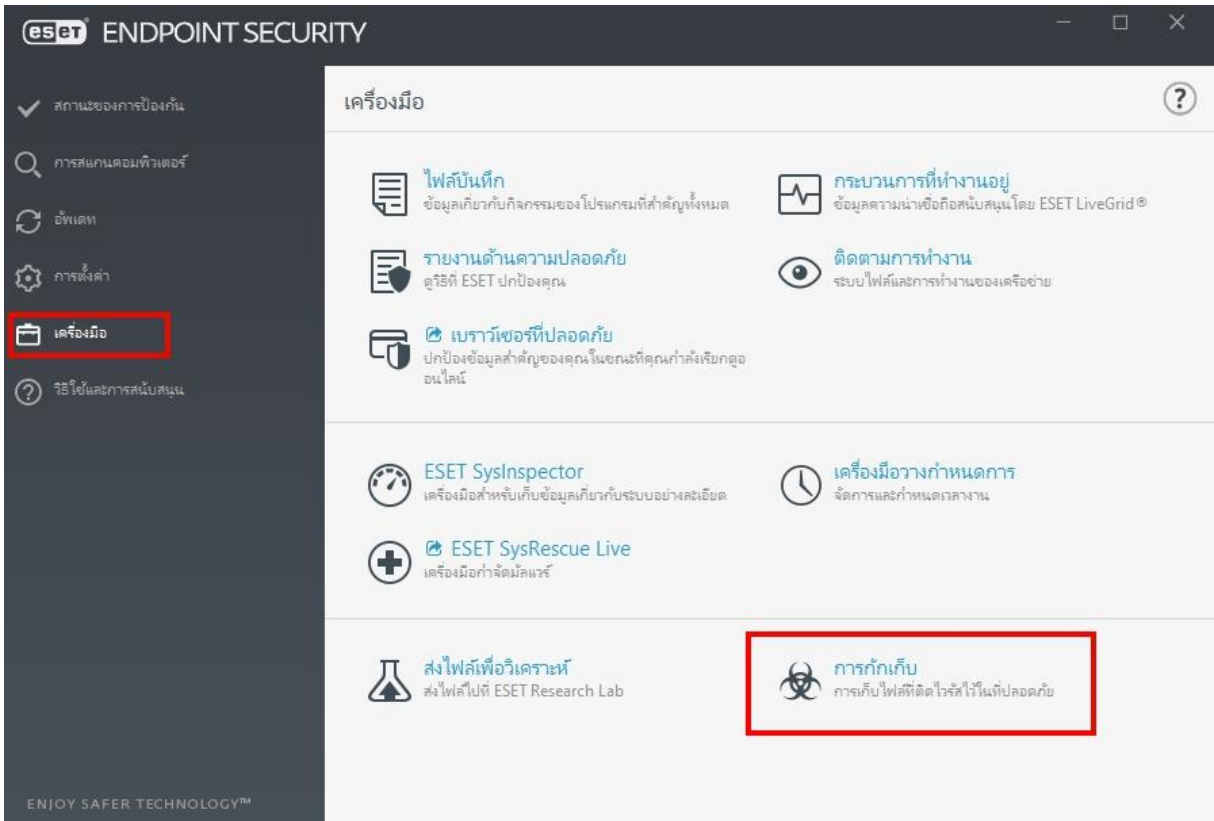


เลือกเหตุผลสำหรับการส่งตัวอย่าง โดยใช้เมนูแบบเลื่อนลง

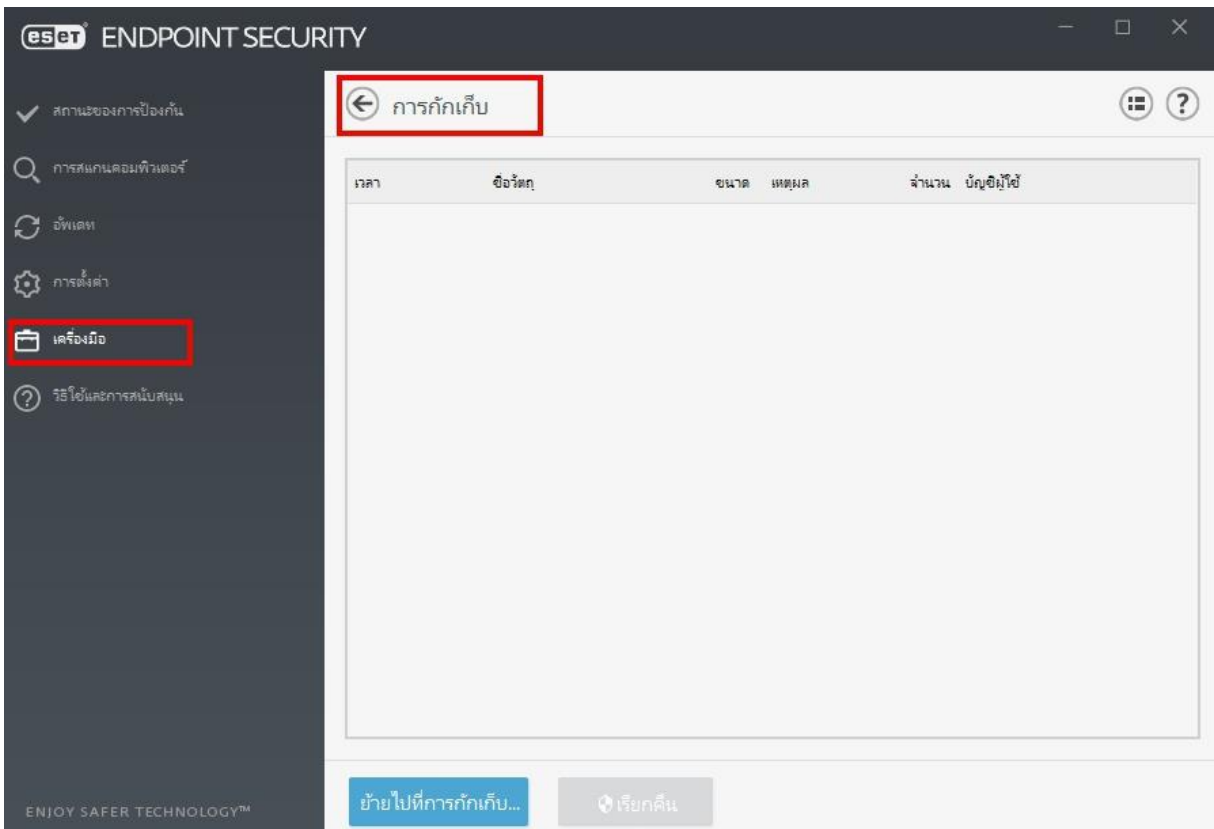
- Suspicious file ไฟล์ที่น่าสงสัย
- Suspicious site เว็บไซต์ที่น่าสงสัย
- False positive file การตรวจพบไฟล์ที่ผิดพลาด (ไฟล์ที่ตรวจพบว่าติดไวรัส แต่จริงๆแล้วไม่ใช่)
- False positive site การตรวจจับเว็บไซต์ที่ไม่เป็นอันตราย
- Other (อื่นๆ)

#### ๔) Quarantine

หน้าที่หลักของ Quarantine ก็คือ การเก็บไฟล์ที่ติดไวรัสไว้ในที่ปลอดภัย ไฟล์ควรมีการกักเก็บถ้าไม่สามารถล้างไวรัสได้ แต่ไม่ต้องการลบไฟล์เหล่านี้ หรือถ้ามีการตรวจพบด้วยความผิดพลาดโดย ESET Endpoint Security ผู้ใช้สามารถเลือกที่จะกักเก็บไฟล์ ซึ่งไฟล์ที่ถูกกักเก็บจะสามารถส่งไปวิเคราะห์ที่ห้องปฏิบัติการไวรัสของ ESET ได้



ไฟล์ที่เก็บไว้ในโพลเดอร์กักเก็บนั้น สามารถดูได้ในตารางที่แสดงวันที่และเวลาของการกักเก็บ ตำแหน่งไฟล์ที่ติดไวรัส ขนาดไฟล์ สาเหตุ (ตัวอย่างเช่น วัตถุที่เพิ่มโดยผู้ใช้...) และจำนวนภัยคุกคาม



การติดตั้งโปรแกรมป้องกันไวรัส ตามแนวทางที่กรมฯ กำหนด

๑. การตั้ง Computer Name และการกำหนดเวิร์กกรุป สำนักงานพัฒนาชุมชนจังหวัดและอำเภอ

ลำดับที่	จังหวัด	อักษรย่อและรหัสจังหวัด ในการตั้ง Computer Name		Workgroup
1	กระบี่	กบ_01	KBI_01	CDDKRABI
2	กาญจนบุรี	กจ_02	KRI_02	CDDKANCHANABURI
3	กาฬสินธุ์	กส_03	KSN_03	CDDKALASIN
4	กำแพงเพชร	กพ_04	KPT_04	CDDKAMPHAENGPHE
5	ขอนแก่น	ขก_05	KKN_05	CDDKHONKAEN
6	จันทบุรี	จบ_06	CTI_06	CDDCHANTHABURI
7	ฉะเชิงเทรา	ฉช_07	CCO_07	CDDCHACHOENGSAO
8	ชลบุรี	ชบ_08	CBI_08	CDDCHONBURI
9	ชัยนาท	ชน_09	CNT_09	CDDCHAINAT
10	ชัยภูมิ	ชย_10	CPM_10	CDDCHAIYAPHUM
11	ชุมพร	ชพ_11	CPN_11	CDDCHUMPHON
12	เชียงราย	ชร_12	CRI_12	CDDCHIANGRAI
13	เชียงใหม่	ชม_13	CMI_13	CDDCHIANGMAI
14	ตรัง	ตง_14	TRG_14	CDDTRANG
15	ตราด	ตร_15	TRT_15	CDDTRAT
16	ตาก	ตก_16	TAK_16	CDDTAK
17	นครนายก	นย_17	NYK_17	CDDNAKHONNAYOK
18	นครปฐม	นฐ_18	NPT_18	CDDNAKHONPATHOM
19	นครพนม	นพ_19	NPM_19	CDDNAKHONPHANOM
20	นครราชสีมา	นม_20	NMA_20	CDDKORAT
21	นครศรีธรรมราช	นศ_21	NRT_21	CDDNAKHONSI
22	นครสวรรค์	นว_22	NSN_22	CDDNAKHONSAWAN
23	นนทบุรี	นบ_23	NBI_23	CDDNONTHABURI
24	นราธิวาส	นธ_24	NWT_24	CDDNARATHIWAT
25	น่าน	นน_25	NAN_25	CDDNAN
26	บุรีรัมย์	บร_26	BRM_26	CDDBURIRAM
27	บึงกาฬ	บก_27	BUK_27	CDDBUENGGAN
28	ปทุมธานี	ปท_28	PTE_28	CDDPATHUMTHANI
29	ประจวบคีรีขันธ์	ปข_29	PKN_29	CDDPRACHUAP
30	ปราจีนบุรี	ปจ_30	PRI_30	CDDPRACHIN
31	ปัตตานี	ปน_31	PTN_31	CDDPATTANI
32	พระนครศรีอยุธยา	อย_32	AYA_32	CDDAYUTTHAYA
33	พะเยา	พย_33	PYO_33	CDDPHAYAO
34	พังงา	พง_34	PNA_34	CDDPHANGNGA
35	พัทลุง	พท_35	PLG_35	CDDPHATTHALUNG
36	พิจิตร	พจ_36	PCK_36	CDDPHICHIT
37	พิษณุโลก	พล_37	PLK_37	CDDPHITSANULOK
38	เพชรบุรี	พบ_38	PBI_38	CDDPHETCHABURI

ลำดับที่	จังหวัด	อักษรย่อและรหัสจังหวัด ในการตั้ง Computer Name		Workgroup
39	เพชรบูรณ์	พช_39	PNB_39	CDDPHETCHABUN
40	แพร่	พร_40	PRE_40	CDDPHRAE
41	ภูเก็ต	ภก_41	PKT_41	CDDPHUKET
42	มหาสารคาม	มค_42	MKM_42	CDDMAHASARAKHAM
43	มุกดาหาร	มท_43	MDH_43	CDDMUKDAHAN
44	แม่ฮ่องสอน	มส_44	MSN_44	CDDMAEHONGSON
45	ยโสธร	ยธ_45	YST_45	CDDYASOTHON
46	ยะลา	ยล_46	YLA_46	CDDYALA
47	ร้อยเอ็ด	รอ_47	RET_47	CDDROIET
48	ระนอง	รน_48	RNG_48	CDDRANONG
49	ระยอง	รย_49	RYG_49	CDDRAYONG
50	ราชบุรี	รบ_50	RBR_50	CDDRATCHABURI
51	ลพบุรี	ลบ_51	LRI_51	CDDLOPBURI
52	ลำปาง	ลป_52	LPG_52	CDDLAMPANG
53	ลำพูน	ลพ_53	LPN_53	CDDLAMPHUN
54	เลย	ลย_54	LEI_54	CDDLOEI
55	ศรีสะเกษ	ศก_55	SSK_55	CDDSISAKET
56	สกลนคร	สน_56	SNK_56	CDDSAKONNAKHON
57	สงขลา	สข_57	SKA_57	CDDSONGKHLA
58	สตูล	สต_58	STN_58	CDDSATUN
59	สมุทรปราการ	สป_59	SPK_59	CDDSAMUTPRAKAN
60	สมุทรสงคราม*	สส_60	SKM_60	CDDSAMUTSONGKHR
61	สมุทรสาคร	สก_61	SKN_61	CDDSAMUTSAKHON
62	สระแก้ว	สก_62	SKW_62	CDDSAKAO
63	สระบุรี	สบ_63	SRI_63	CDDSARABURI
64	สิงห์บุรี	สท_64	SBR_64	CDDSINGBURI
65	สุโขทัย	สท_65	STI_65	CDDSUKHOTHAI
66	สุพรรณบุรี	สป_66	SPB_66	CDDSUPHANBURI
67	สุราษฎร์ธานี	สฎ_67	SNI_67	CDDSURATTHANI
68	สุรินทร์	สร_68	SRN_68	CDDSURIN
69	หนองคาย	นค_69	NKI_69	CDDNONGKHAI
70	หนองบัวลำภู	นภ_70	NBP_70	CDDNONGBUA
71	อ่างทอง	อท_71	ATG_71	CDDANGTHONG
72	อุดรธานี	อด_72	UDN_72	CDDUDON
73	อุตรดิตถ์	อต_73	UTT_73	CDDUTTARADIT
74	อุทัยธานี	อน_74	UTI_74	CDDUTHAITHANI
75	อุบลราชธานี	อบ_75	UBN_75	CDDUBON
76	อำนาจเจริญ	อจ_76	ACR_76	CDDAMNATCHAROEN

**หมายเหตุ :** อำเภอบางแห่งใช้รหัสตามพื้นที่การจัดเก็บข้อมูล จปฐ. หรือเลขรหัสของอำเภอนั้นๆ ตัวอย่างเช่น จังหวัดอำนาจเจริญ รหัสจังหวัด อจ\_76 หรือ ACR\_76 รหัสอำเภอเมืองฯ 01 ชื่อคอมพิวเตอร์ คือ อจ\_760101 หรือ ACR\_760101 (ส่วนเลข 01 ตัวหลัง คือจำนวนเครื่องคอมพิวเตอร์ของหน่วยงาน)

๒. การตั้ง Computer Name และการกำหนดเวิร์กกรุป กลุ่มงาน/ฝ่าย สำนักงานพัฒนาชุมชนจังหวัด

ลำดับที่	ผู้บริหาร/กลุ่มงาน/ฝ่าย	รหัสกลุ่มงาน	หมายเหตุ
๑	พัฒนาการจังหวัด	91	- การตั้ง Computer Name ให้ใช้รหัส
๒	ฝ่ายอำนวยการ	91	และอักษรย่อของแต่ละจังหวัด
๓	กลุ่มงานยุทธศาสตร์การพัฒนาชุมชน	92	- การกำหนดเวิร์กกรุปให้ใช้เวิร์กกรุป
๔	กลุ่มงานสารสนเทศการพัฒนาชุมชน	93	ของแต่ละจังหวัด
๕	กลุ่มงานส่งเสริมการพัฒนาชุมชน	94	

๓. การตั้ง Computer Name และการกำหนดเวิร์กกรุป ศูนย์ศึกษาฯ และวิทยาลัยการพัฒนาชุมชน

ลำดับที่	หน่วยงาน	อักษรย่อและรหัส		Workgroup
		ในการตั้ง Computer Name		
๑	ศูนย์ศึกษาและพัฒนาชุมชนสระบุรี	ศสบ01	CDR01	CDREGION
๒	ศูนย์ศึกษาและพัฒนาชุมชนชลบุรี	ศชบ02	CDR02	CDREGION
๓	ศูนย์ศึกษาและพัฒนาชุมชนอุบลราชธานี	ศอบ03	CDR03	CDREGION
๔	ศูนย์ศึกษาและพัฒนาชุมชนอุดรธานี	ศอด04	CDR04	CDREGION
๕	ศูนย์ศึกษาและพัฒนาชุมชนลำปาง	ศลป05	CDR05	CDREGION
๖	ศูนย์ศึกษาและพัฒนาชุมชนพิษณุโลก	ศพล06	CDR06	CDREGION
๗	ศูนย์ศึกษาและพัฒนาชุมชนเพชรบุรี	ศพบ07	CDR07	CDREGION
๘	ศูนย์ศึกษาและพัฒนาชุมชนนครศรีธรรมราช	ศนศ08	CDR08	CDREGION
๙	ศูนย์ศึกษาและพัฒนาชุมชนยะลา	ศยล09	CDR09	CDREGION
๑๐	ศูนย์ศึกษาและพัฒนาชุมชนนครนายก	ศนย10	CDR10	CDREGION
๑๑	ศูนย์ศึกษาและพัฒนาชุมชนนครราชสีมา	ศนม11	CDR11	CDREGION
๑๒	วิทยาลัยการพัฒนาชุมชน	-	ACA_0304	CDDTRAIN

**หมายเหตุ :** ตัวอักษรและตัวเลข 5 ตัว คือชื่อคอมพิวเตอร์ (ศสบ01 และ CDR01) และให้ใส่ตัวเลข 2 ตัวหลัง คือ จำนวนเครื่องคอมพิวเตอร์ โดยเรียงลำดับตามจำนวนเครื่องที่มีในหน่วยงาน เช่น ศสบ0101, ศสบ0102

**กรณีมีปัญหาการใช้งานโปรแกรมฯ ให้ติดต่อประสานงาน**

๑. บริษัท วันโอวัน โกลเบิล จำกัด

- นายศักดิ์ชัย สุวรรณทะ (บอย) โทร. ๐๙ ๐๘๐๖ ๐๑๔๘
- นายอนุรัตน์ วงพิเดช (หนึ่ง) โทร. ๐๘ ๑๗๕๑ ๗๐๒๕
- Call Center โทร. ๐๒ ๖๘๓ ๕๑๐๐ กด ๑

๒. ศูนย์สารสนเทศเพื่อการพัฒนาชุมชน

- นายยุทธชัย เครือแก้ว โทร ๐๒ ๑๔๑ ๓๐๕๗, ๐๙ ๕๑๖๐ ๕๑๙๙
- นางสาวกัญธิชา ปัสวาส โทร ๐๒ ๑๔๑ ๖๒๘๒, ๐๘ ๙๙๘๑ ๓๒๙๖
- เจ้าหน้าที่กลุ่มงานพัฒนาระบบเครือข่าย