

แนวทางการดำเนินงาน

การจัดความยากจนและพัฒนาคน
ทุกช่วงวัยอย่างยั่งยืน
ตามหลักปรัชญาของเศรษฐกิจพอเพียง

จังหวัดสุรินทร์



คณะกรรมการบริหารศูนย์อำนวยการจัดความยากจนและพัฒนาคนทุกช่วงวัยอย่างยั่งยืน
ตามหลักปรัชญาของเศรษฐกิจพอเพียงจังหวัดสุรินทร์ (ศจพ.จ.สร.)

สารบัญ

เรื่อง	หน้า
01 หลักการและเหตุผล	1
02 วัตถุประสงค์	2
03 เป้าหมายการดำเนินงาน	2
04 กลุ่มเป้าหมาย	4
05 ตัวชี้วัด	4
06 ระยะเวลาดำเนินการ	4
07 กลไกการขับเคลื่อนการจัดความยากจนและพัฒนาคนทุกช่วงวัยอย่างยั่งยืน ตามหลักปรัชญาของเศรษฐกิจพอเพียง	5
08 ขั้นตอนการจัดความยากจนและพัฒนาคนทุกช่วงวัยฯ	6
09 ระดับจังหวัด	7
ระดับอำเภอ	10
ระดับตำบล	13
ระดับพื้นที่ (ทีมพี่เลี้ยง)	16
09 แผนปฏิบัติการจัดความยากจนและพัฒนาคนทุกช่วงวัยฯ	18
10 การบูรณาการหน่วยงานในระดับพื้นที่	20
11 ตัวอย่างการแก้ไขปัญหาครัวเรือน	23
ภาคผนวก	26
ผนวก ก นิยามและคำจำกัดความของคำศัพท์ที่เกี่ยวข้องกับการดำเนินการภายใต้ ศูนย์อำนวยการจัดความยากจนและพัฒนาคนทุกช่วงวัยอย่างยั่งยืน ตามหลักปรัชญาของเศรษฐกิจพอเพียง (ศจพ.)	27
ผนวก ข (ร่าง) คำสั่งแต่งตั้งทีมพี่เลี้ยง	33
ผนวก ค แบบฟอร์มจัดทำทะเบียนบุคคล/ครัวเรือนเป้าหมาย	34
ผนวก ง แบบตรวจสอบข้อมูลครัวเรือน สำหรับครัวเรือนใหม่	38
ผนวก จ แผนครัวเรือนเป้าหมายตามแนวทางการจัดความยากจนและพัฒนาคน ทุกช่วงวัยอย่างยั่งยืนตามหลักปรัชญาของเศรษฐกิจพอเพียง	47

แนวทางการขับเคลื่อนขจัดความยากจนและพัฒนาคนทุกช่วงวัยอย่างยั่งยืน ตามหลักปรัชญาของเศรษฐกิจพอเพียง สำหรับการปฏิบัติงานในระดับพื้นที่

1. หลักการและเหตุผล

เป้าหมายการพัฒนาอย่างยั่งยืน (Sustainable Development Goals : SDGs) ได้กำหนดให้เรื่องขจัดความยากจนเป็นเป้าหมายที่หนึ่ง ภายใต้หลักการขจัดความยากจนทุกรูปแบบในทุกพื้นที่ เป็นการวางเป้าหมายเพื่อลดความยากจนในมิติต่าง ๆ ครอบคลุมคนทุกเพศทุกวัย



ประกอบกับยุทธศาสตร์ชาติ 20 ปี (พ.ศ.2561 - 2580) ซึ่งเป็นแผนระดับที่ 1 ที่ให้ความสำคัญการพัฒนาคนทุกช่วงวัย การสร้างโอกาสและความเสมอภาคทางสังคมและลดความเหลื่อมล้ำ ด้วยการสร้างหลักประกันทางสังคมและลงทุนทางสังคมแบบมุ่งเป้า เพื่อช่วยเหลือและพัฒนากลุ่มเปราะบาง โดยเฉพาะกลุ่มคนยากจนและกลุ่มผู้ด้อยโอกาสให้มีความพร้อมและสามารถรองรับกับการเปลี่ยนแปลงที่เกิดขึ้นในสังคมไทยได้อย่างยั่งยืน โดยการดึงเอาพลังของภาคส่วนต่างๆ ทั้งภาคเอกชน ประชาสังคม ชุมชน ท้องถิ่นมาร่วมขับเคลื่อน และมีภาครัฐที่นำนวัตกรรม เทคโนโลยีข้อมูลขนาดใหญ่ ระบบการทำงานที่เป็นดิจิทัลเข้ามาประยุกต์ใช้ในการดำเนินงานและการให้บริการประชาชนอย่างมีประสิทธิภาพ เนื่องจากคนเป็นปัจจัยแห่งความสำเร็จพื้นฐานที่สุดของการพัฒนาและขับเคลื่อนประเทศในทุกมิติและทุกด้านไปสู่วิสัยทัศน์ของยุทธศาสตร์ชาติที่กำหนดให้ **“ประเทศไทยมีความมั่นคง มั่งคั่ง ยั่งยืน เป็นประเทศที่พัฒนาแล้วการพัฒนาตามหลักปรัชญาของเศรษฐกิจพอเพียง”** โดยไม่ทิ้งใครไว้ข้างหลัง ประกอบกับแผนระดับที่ 2 ที่เกี่ยวข้องที่เกี่ยวกับการแก้ไขปัญหาความยากจนและการพัฒนาคนทุกช่วงวัยตามประเด็น (11) การพัฒนาศักยภาพคนตลอดช่วงชีวิต ประเด็น (12) การพัฒนาการเรียนรู้ ประเด็น (15) พลังทางสังคม ประเด็น (16) เศรษฐกิจฐานราก ประเด็น (17) ความเสมอภาคและหลักประกันทางสังคม และประเด็น (20) การบริการประชาชนและประสิทธิภาพภาครัฐ โดยมีเป้าหมายแผนย่อยที่เกี่ยวข้องทั้งสิ้น 13 แผนย่อย นอกจากนี้ประเด็นการแก้ไขปัญหาความยากจนและพัฒนาคนทุกช่วงวัย ยังมีความเชื่อมโยงและสอดคล้องกับ 13 หมุดหมายของร่างแผนพัฒนาเศรษฐกิจและสังคมแห่งชาติ ฉบับที่ 13 ตลอดจนรัฐบาลได้ให้ความสำคัญกับประเด็นดังกล่าว โดยได้บรรจุแนวทางการพัฒนาไว้ในนโยบายรัฐบาล ในส่วนของประเด็นนโยบายเร่งด่วนที่ 1 การแก้ไขปัญหาการดำรงชีวิตของประชาชน นโยบายเร่งด่วนที่ 2 การปรับปรุงระบบสวัสดิการและพัฒนาคุณภาพชีวิตของประชาชน นโยบายเร่งด่วนที่ 7 การพัฒนาสร้างเสริมความเข้มแข็งจากฐานราก และนโยบายที่ 8 การปฏิรูปกระบวนการเรียนรู้และการพัฒนาศักยภาพของคนไทยทุกช่วงวัย เพื่อให้เกิดการแก้ไขปัญหาและการพัฒนาที่เกี่ยวข้องอย่างบูรณาการเป็นรูปธรรมและยั่งยืนได้ในทุกพื้นที่ทั่วประเทศ จึงได้จัดตั้งศูนย์อำนวยการขจัดความยากจนและพัฒนาคนทุกช่วงวัยอย่างยั่งยืนตามหลักปรัชญาของเศรษฐกิจพอเพียงซึ่งจะนำไปสู่การบรรลุเป้าหมายของยุทธศาสตร์ชาติและการพัฒนาที่ยั่งยืนต่อไป

นิยามของความยากจน : การวัดความยากจนในระบบ TPMAP จะเป็นการนำดัชนีความยากจนหลายมิติระดับประเทศ (National MPI) มาประยุกต์ใช้ เนื่องจากความยากจนมิได้หลายมิติมากกว่ามิติรายได้ ซึ่งสำนักงานสภาพัฒนาการเศรษฐกิจและสังคมแห่งชาติ (สศช.) เป็นผู้กำหนดมิติความยากจนต่าง ๆ โดยปัจจุบันมีการกำหนดมิติความยากจนไว้ 5 มิติ ได้แก่ ด้านการศึกษา ด้านสุขภาพ ด้านความเป็นอยู่ ด้านการเข้าถึงบริการรัฐ และด้านรายได้

2. วัตถุประสงค์

2.1 เพื่อเป็นแนวทางการปฏิบัติงานในระดับพื้นที่ สำหรับขับเคลื่อนการแก้ไขปัญหาความยากจนให้กับกลุ่มเป้าหมายในพื้นที่ ตามแนวทางที่คณะกรรมการบริหารจัดการความยากจนและพัฒนาคนทุกช่วงวัยอย่างยั่งยืนตามหลักปรัชญาของเศรษฐกิจพอเพียง (คจพ.) กำหนด

2.2 เพื่อบูรณาการความร่วมมือกับทุกภาคส่วนในระดับพื้นที่ ตรวจสอบข้อมูลบุคคล/ครัวเรือนเป้าหมายในระบบ TPMAP กลุ่มคนที่ตกหล่นจากระบบ TPMAP และกลุ่มคนเปราะบาง รวมทั้งการจัดทำแผนงาน/โครงการ การให้ความช่วยเหลือในเบื้องต้น และการบันทึกข้อมูลการให้ความช่วยเหลือในระบบ Logbook

2.3 เพื่อให้บุคคล/ครัวเรือนเป้าหมาย ได้รับความช่วยเหลือใน 5 มิติ ประกอบด้วย

- 1) มิติด้านสุขภาพ
- 2) มิติด้านความเป็นอยู่
- 3) มิติด้านการศึกษา
- 4) มิติด้านรายได้
- 5) มิติด้านการเข้าถึงบริการภาครัฐ

2.4 เพื่อติดตาม ตรวจสอบ การบันทึกข้อมูลการให้ความช่วยเหลือในระบบ Logbook

3. เป้าหมายการดำเนินงาน

3.1 คณะกรรมการบริหารศูนย์อำนวยการจัดการความยากจนและพัฒนาคนทุกช่วงวัยอย่างยั่งยืนตามหลักปรัชญาของเศรษฐกิจพอเพียง ทุกระดับ มีความเข้าใจแนวทางการปฏิบัติในระดับพื้นที่ที่ต้องตรงกัน

3.2 บุคคล/ครัวเรือนเป้าหมายจากระบบ TPMAP ข้อมูลความจำเป็นพื้นฐาน (จปฐ.) ปี 2564 กลุ่มเวทีประชาคม และกลุ่มคนเปราะบาง ได้รับการตรวจสอบข้อมูล หรือเติมเต็มข้อมูลครัวเรือนยากจนให้ครอบคลุมทุกมิติ

3.3 หน่วยงานทุกภาคส่วนนำข้อมูลจากการตรวจสอบไปใช้ในการจัดทำแผนงาน/โครงการ และดำเนินการให้ความช่วยเหลือต่อไป

3.4 บุคคล/ครัวเรือนเป้าหมาย สามารถพึ่งพาตนเองได้อย่างยั่งยืนในทุกมิติ โดยกระบวนการ/เครื่องมือต่าง ๆ เช่น

ด้านมิติ ของปัญหา	โครงการ/ กิจกรรม	หน่วยงานที่ รับผิดชอบ	ระดับการประสาน การบูรณาการ
สุขภาพ	การให้ความรู้เรื่องการออกกำลังกาย	สาธารณสุข	ทีมปฏิบัติการฯ/ ศจพ.อ.
	การให้ความรู้ในหลักโภชนาการ	สาธารณสุข	ทีมปฏิบัติการฯ/ ศจพ.อ.
	การให้ความรู้การดูแลตัวเองเบื้องต้นเมื่อเจ็บป่วย	สาธารณสุข	ทีมปฏิบัติการฯ/ ศจพ.อ.
	การส่งเสริมการตรวจสุขภาพประจำปี	สาธารณสุข	ศจพ.อ./ ศจพ.จ.
	การดูแล/รักษาอย่างต่อเนื่อง	สาธารณสุข	ศจพ.อ./ ศจพ.จ.
	การติดตามผู้ป่วยเรื้อรัง/ ผู้พิการ	สาธารณสุข	ทีมปฏิบัติการฯ/ ศจพ.อ.
ความเป็นอยู่	การปรับปรุง/ ซ่อมแซม/ สร้างที่อยู่อาศัย	- ท้องถิ่น, ภาษาด - พมจ., หน่วยทหาร - พอช., อบจ.	ศจพ.อ./ ศจพ.จ.
	การพัฒนาที่อยู่อาศัยให้มีความสะอาด เรียบร้อย ไม่เป็นแหล่งรังโรค	ท้องถิ่น, สาธารณสุข	ทีมปฏิบัติการฯ/ ศจพ.อ.
	การจัดการพื้นที่ตามหลักทฤษฎีใหม่	เกษตรและสหกรณ์	ศจพ.อ./ ศจพ.จ.
การศึกษา	การให้การศึกษานอกระบบ	กศน.	ทีมปฏิบัติการฯ/ ศจพ.อ.
	การอบรมฝึกทักษะอาชีพ	กศน., พช	ทีมปฏิบัติการฯ/ ศจพ.อ.
รายได้	สัมมาชีพชุมชน	พช.	ศจพ.อ.
	หมู่บ้านเศรษฐกิจพอเพียง	พช.	ศจพ.อ.
	การจัดการพื้นที่ตามหลักทฤษฎีใหม่ประยุกต์สู่ "โคก หนอง นา โมเดล"	พช.	ศจพ.อ./ ศจพ.จ.
	การพัฒนาผู้ประกอบการเข้าสู่ OTOP	พช.	ศจพ.อ.
	การบริหารจัดการหนี้ 1 ครั้วเรือน 1 สัญญา	พช.	ศจพ.อ.
	โครงการแก้ไขปัญหาความยากจน (กข.คจ.)	พช.	ทีมปฏิบัติการฯ/ ศจพ.อ.
	กองทุนพัฒนาบทบาทสตรี	พช.	ทีมปฏิบัติการฯ/ ศจพ.อ.
	การจัดหาที่ดินทำกิน	ที่ดิน	ศจพ.อ./ ศจพ.จ.
	วิสาหกิจชุมชน	เกษตรและสหกรณ์	ศจพ.อ.
	เกษตรแปลงใหญ่	เกษตรและสหกรณ์	ทีมปฏิบัติการฯ/ ศจพ.อ.
	การส่งเสริมการออมและการเข้าถึงแหล่งทุน	กทบ., ธนาคาร	ศจพ.อ./ ศจพ.จ.
	กองทุนการออมแห่งชาติ (กอช.)		
การเข้าถึง บริการภาครัฐ	การให้การสงเคราะห์	- พมจ., - ท้องถิ่น	ศจพ.จ.
	ประสานส่งต่อหน่วยงานที่เกี่ยวข้องเพื่อรับความ ช่วยเหลือ เช่น โรงพยาบาล สถานสงเคราะห์	- สาธารณสุข - พมจ., - ท้องถิ่น	ศจพ.อ./ ศจพ.จ.
	การติดตาม/ ดูแลต่อเนื่อง	- สาธารณสุข - พมจ., - ท้องถิ่น	ศจพ.อ./ ศจพ.จ.
อื่น ๆ			

หมายเหตุ : องค์กรภาคเอกชน ภาคประชาสังคม มูลนิธิ ฯลฯ สามารถร่วมบูรณาการแก้ไขปัญหาได้

4. กลุ่มเป้าหมายในการตรวจสอบข้อมูล

บุคคล/ครัวเรือนเป้าหมาย ตามคำนิยามและคำจำกัดความของคำศัพท์ที่เกี่ยวข้องกับการดำเนินการภายใต้ศูนย์อำนวยการขจัดความยากจนและพัฒนาคนทุกช่วงวัยอย่างยั่งยืนตามหลักปรัชญาของเศรษฐกิจพอเพียงจังหวัดสุรินทร์ (ศจพ.จ.สร.) ประกอบไปด้วย

4.1 บุคคล/ครัวเรือนเป้าหมายจากระบบ TPMAP

4.2 กลุ่มคนที่ตกหล่นจากระบบ TPMAP และกลุ่มคนที่ตกหล่นจากข้อมูลประชากรทั้งหมดในระบบ TPMAP (Exclusion error) เช่น

4.2.1 ครัวเรือนที่ตกเกณฑ์ ตัวชี้วัดที่ 8 ครัวเรือนมีความมั่นคงในที่อยู่อาศัยและบ้านมีสภาพคงทนถาวร และตัวชี้วัดที่ 22 รายได้เฉลี่ยของคนในครัวเรือนต่อปี จากข้อมูลความจำเป็นพื้นฐาน (จปฐ.) ปี 2564

4.2.2 ข้อมูลจากเวทีประชาคม

4.2.3 กลุ่มคนเปราะบาง

4.2.4 ข้อมูลอื่น ๆ ตามบริบทพื้นที่

5. ตัวชี้วัด

1. บุคคล/ครัวเรือนเป้าหมาย ตามคำนิยามและคำจำกัดความของคำศัพท์ที่เกี่ยวข้องกับการดำเนินการภายใต้ศูนย์อำนวยการขจัดความยากจนและพัฒนาคนทุกช่วงวัยอย่างยั่งยืนตามหลักปรัชญาของเศรษฐกิจพอเพียงจังหวัดสุรินทร์ (ศจพ.จ.สร.) ได้รับการตรวจสอบข้อมูลโดยทีมปฏิบัติการขจัดความยากจนและพัฒนาคนทุกช่วงวัยอย่างยั่งยืนตามหลักปรัชญาของเศรษฐกิจพอเพียง ให้แล้วเสร็จภายในวันที่ 15 ธันวาคม 2564

2. บุคคล/ครัวเรือนเป้าหมายที่ผ่านการตรวจสอบแล้ว (จากขั้นตอนที่ 1) ได้รับความช่วยเหลือเบื้องต้นตามสภาพปัญหา

6. ระยะเวลาดำเนินการ

ระยะที่ 1 การตรวจสอบข้อมูล แก้ไขปัญหาเบื้องต้น และติดตาม ประเมินผล

1 ตุลาคม 2564 – 30 กันยายน 2565

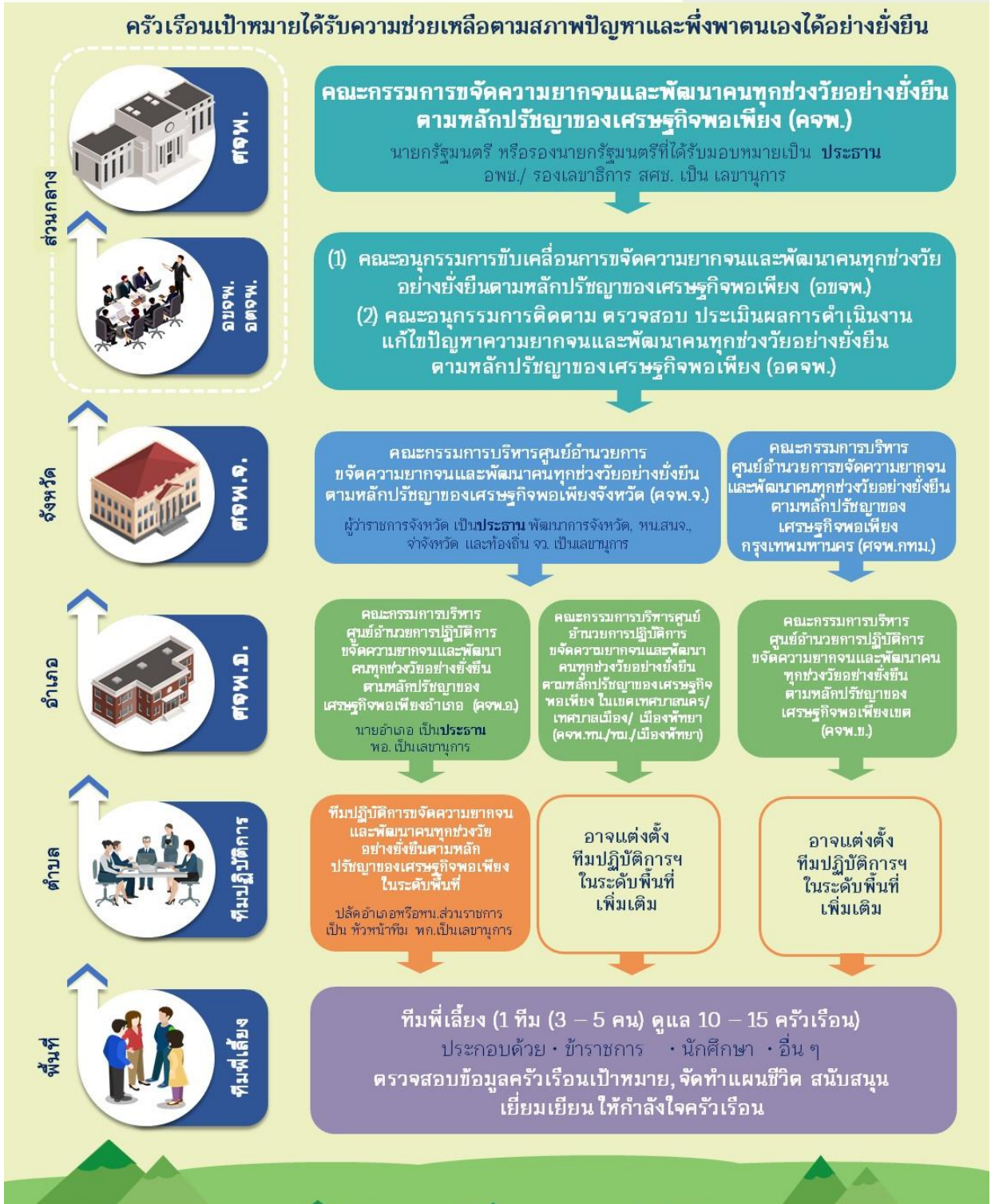
ระยะที่ 2 การแก้ไขปัญหา ติดตาม ประเมินผลบุคคล/ ครัวเรือนเป้าหมาย

1 ตุลาคม 2565 – 30 กันยายน 2566

7.กลไกการขับเคลื่อน

กลไกการขับเคลื่อน

การจัดความยากจนและพัฒนาคนทุกช่วงวัยอย่างยั่งยืนตามหลักปรัชญาของเศรษฐกิจพอเพียง



8. ขั้นตอนการ จัดความยากจนและพัฒนาคนทุกช่วงวัยฯ

6 ขั้นตอน

การ จัดความยากจนและพัฒนาคนทุกช่วงวัยอย่างยั่งยืน ตามหลักปรัชญาของเศรษฐกิจพอเพียง



1

สร้างกลไก

1. จัดตั้งกลไกการขับเคลื่อน (ศจพ.จ./ศจพ.อ./ ทีมปฏิบัติการ/ทีมที่เลี้ยง)
2. ประชุมชี้แจงการดำเนินงาน สร้างความรู้ความเข้าใจ
3. ประกาศวาระจังหวัด “ขจัดความยากจนและพัฒนาคนทุกช่วงวัยอย่างยั่งยืน”
4. สร้างการรับรู้การจัดความยากจนและพัฒนาคนทุกช่วงวัย



6

รายงานผล

1. ศจพ.จ. รายงาน อบจพ. และ ศจพ. ทุกเดือน
2. บันทึกผลการให้ความช่วยเหลือในระบบ TPMAP Logbook
3. ติดตาม/ประเมินผล และเชิดชูเกียรติผู้ปฏิบัติงาน

2

จำแนกและตรวจสอบข้อมูล

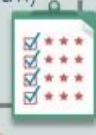
1. ทีมปฏิบัติการฯ จัดทำทะเบียนครัวเรือนเป้าหมาย โดยใช้ข้อมูลจาก TPMAP
2. ทีมปฏิบัติการฯ ลงพื้นที่ตรวจสอบข้อมูลด้วยวิธีการลงพื้นที่ที่รายครัวเรือน หรือการจัดสนามกลุ่ม และสรุปข้อมูลครัวเรือนเป็น 4 ประเภท (1.ถูกต้องทั้งหมด 2. ถูกต้องบางส่วน 3.คลาดเคลื่อนทั้งหมด และ 4. ไม่พบสภาพปัญหาดังกล่าว)
3. ทีมปฏิบัติการฯ พิจารณาเสนอชื่อบุคคลเพื่อส่งให้ ศจพ.อ. แต่งตั้งทีมที่เลี้ยง
4. ศจพ.อ. ตรวจสอบและรับรองข้อมูลที่ได้รับจากทีมปฏิบัติการฯ
5. ทีมปฏิบัติการฯ บันทึกข้อมูลครัวเรือนลงในระบบ TPMAP Logbook



5

บูรณาการความช่วยเหลือ

1. ทุกกระทรวงในพื้นที่ บูรณาการความร่วมมือจากภาคส่วนต่าง ๆ เพื่อนำไปสู่การช่วยเหลือ ตามสภาพปัญหาของครัวเรือน ภายใต้ภาคีเครือข่าย/กลไกภาครัฐ โดยแก้ไขปัญหาคครัวเรือนให้เสร็จสิ้นในระดับอำเภอ โดยใช้งบประมาณรายจ่ายหน่วยงาน (Function) ในการช่วยเหลือ
2. หน่วยงานที่เกี่ยวข้องจัดทำแผนงาน/ โครงการเพื่อการแก้ไขปัญหาคความยากจน (One Plan) ปีงบประมาณ 2566



4

บันทึกแผนงาน/ โครงการในระบบ eMENSQR

1. หน่วยงานที่เกี่ยวข้องนำข้อมูลบุคคล/ครัวเรือนเป้าหมาย เพื่อจัดทำโครงการที่เกี่ยวข้องกับประเด็นการแก้ไขปัญหาคความยากจนและการพัฒนาคนทุกช่วงวัยฯ ประจำปี พ.ศ. 2566
2. บันทึกแผนงาน/ โครงการ/ การดำเนินงาน ในระบบ eMENSQR

3

จัดทำแผนครัวเรือน

1. ทีมที่เลี้ยงนำข้อมูลบุคคล/ครัวเรือนเป้าหมาย ที่ ศจพ.อ.รับรอง (ผ่านทีมปฏิบัติการฯ) และจัดทำแผนครัวเรือนร่วมกับครัวเรือนเป้าหมาย โดยใช้ปฏิบัติการ 4 ท
2. ทีมที่เลี้ยง วิเคราะห์ข้อมูลและจัดประเภทครัวเรือนเป้าหมาย 2 ประเภท 1) มีศักยภาพและพัฒนาได้ และ 2) สงเคราะห์
3. รวบรวมข้อมูลครัวเรือน และแผนครัวเรือน ส่งให้ทีมปฏิบัติการฯ เพื่อประสานขอรับความช่วยเหลือและนำข้อมูลไปบรรจุในแผนพัฒนาหมู่บ้าน/ แผนพัฒนาตำบล หรือแผนระดับอื่น ๆ ต่อไป
4. ติดตามครัวเรือนอย่างใกล้ชิด
5. บันทึกการให้ความช่วยเหลือในระบบ TPMAP Logbook



ทั้งนี้ จังหวัดสามารถปรับรูปแบบการดำเนินงานตามบริบทของแต่ละจังหวัด

8.1 ระดับจังหวัด

ตามพระราชบัญญัติระเบียบบริหารราชการแผ่นดิน พ.ศ. 2534 มาตรา 54 “ให้ผู้ว่าราชการจังหวัดเป็นผู้รับนโยบายและคำสั่งจากนายกรัฐมนตรีในฐานะหัวหน้ารัฐบาล ครม. กระทรวง ทบวง กรม มาปฏิบัติให้เหมาะสมกับท้องถิ่นและประชาชน และเป็นหัวหน้าบังคับบัญชาบรรดาข้าราชการฝ่ายบริหาร ซึ่งปฏิบัติหน้าที่ในราชการส่วนภูมิภาคในเขตจังหวัด และรับผิดชอบในราชการจังหวัดและอำเภอ”



โดยมีขั้นตอนการดำเนินการในระดับจังหวัด ดังนี้

1) **จัดตั้งกลไกการขับเคลื่อนการดำเนินงาน** โดยการจัดตั้งศูนย์อำนวยการจัดความยากจนและพัฒนาคนทุกช่วงวัยอย่างยั่งยืนตามหลักปรัชญาของเศรษฐกิจพอเพียงจังหวัดสุรินทร์ (ศจพ.จ.สร.) ซึ่งมีคณะกรรมการบริหารศูนย์อำนวยการจัดความยากจนและพัฒนาคนทุกช่วงวัยอย่างยั่งยืนตามหลักปรัชญาของเศรษฐกิจพอเพียงจังหวัดสุรินทร์ (คจพ.จ.สร.) ตามคำสั่งจังหวัดสุรินทร์ ที่ 2994/2564 เรื่อง จัดตั้งศูนย์อำนวยการจัดความยากจนและพัฒนาคนทุกช่วงวัยอย่างยั่งยืนตามหลักปรัชญาของเศรษฐกิจพอเพียงจังหวัดสุรินทร์ (ศจพ.จ.สร.) ลงวันที่ 30 กรกฎาคม พ.ศ. 2564

2) รัฐมนตรีว่าการกระทรวงมหาดไทย ในฐานะประธานคณะกรรมการขับเคลื่อนการจัดความยากจนและพัฒนาคนทุกช่วงวัยอย่างยั่งยืนตามหลักปรัชญาของเศรษฐกิจพอเพียงจังหวัด (อบจพ.) เป็นประธานการประชุมมอบนโยบายการขับเคลื่อนการจัดความยากจนและพัฒนาคนทุกช่วงวัยอย่างยั่งยืนตามหลักปรัชญาของเศรษฐกิจพอเพียง แก่คณะกรรมการบริหารศูนย์อำนวยการจัดความยากจนและพัฒนาคนทุกช่วงวัยอย่างยั่งยืนตามหลักปรัชญาของเศรษฐกิจพอเพียงจังหวัด (คจพ.จ.) และคณะกรรมการบริหารศูนย์อำนวยการปฏิบัติการจัดความยากจนและพัฒนาคนทุกช่วงวัยอย่างยั่งยืนตามหลักปรัชญาของเศรษฐกิจพอเพียงอำเภอ (คพจ.อ.) และทีมปฏิบัติการจัดความยากจนและพัฒนาคนทุกช่วงวัยอย่างยั่งยืนตามหลักปรัชญาของเศรษฐกิจพอเพียง เพื่อรับทราบแนวทางการดำเนินงานตลอดจนการแปลงนโยบายไปสู่การปฏิบัติ

3) ผู้ว่าราชการจังหวัดสุรินทร์ ประกาศการจัดความยากจนและพัฒนาคนทุกช่วงวัยอย่างยั่งยืนตามหลักปรัชญาของเศรษฐกิจพอเพียง ให้เป็นวาระจังหวัด **“วาระจังหวัดสุรินทร์ จัดความยากจนและพัฒนาคนทุกช่วงวัยอย่างยั่งยืน”** ในการประชุม ศจพ.จ.สร. วันที่ 12 พฤศจิกายน 2564 เพื่อประชาสัมพันธ์ให้ทุกภาคส่วนได้รับทราบโดยทั่วกัน

ทั้งนี้ เพื่อให้ประเด็นการแก้ไขปัญหาความยากจนและการพัฒนาคนทุกช่วงวัยเกิดการพัฒนาที่มีความสอดคล้องตามความต้องการและบริบทของแต่ละพื้นที่ เกิดการถ่ายระดับของแผนพัฒนาในพื้นที่ที่สอดคล้องกับเป้าหมายการพัฒนาของประเทศ นำไปสู่การดำเนินโครงการที่มีประสิทธิภาพพร้อมกัน ผู้ว่าราชการจังหวัด ในฐานะประธานคณะกรรมการบริหารงานจังหวัดแบบบูรณาการ (ก.บ.จ.) จัดทำแผนพัฒนาจังหวัด/ กลุ่มจังหวัดและแผนปฏิบัติการประจำปี ตามที่คณะกรรมการบูรณาการนโยบายพัฒนาภาค (ก.บ.ภ.) และคณะกรรมการนโยบายการบริหารงานจังหวัดและกลุ่มจังหวัดแบบบูรณาการ (ก.น.จ.) กำหนด ตามมติคณะรัฐมนตรี เมื่อวันที่ ๔ ธันวาคม ๒๕๖๐ วันที่ ๓ ธันวาคม ๒๕๖๒ วันที่ ๑๕ ธันวาคม ๒๕๖๓ และ วันที่ ๑๘ พฤษภาคม ๒๕๖๔ โดยการจัดทำแผนในระดับพื้นที่จะต้องมีความสอดคล้องกันตั้งแต่ระดับชุมชน ท้องถิ่น ตำบล อำเภอ และจังหวัด ประสานแผนงานให้เกิดเป็น One Plan จึงจำเป็นที่จะต้องกำหนดประเด็นการแก้ไขปัญหาความยากจนและการพัฒนาคนทุกช่วงวัยเป็น “วาระจังหวัด” เพื่อขับเคลื่อนการดำเนินการของศูนย์อำนวยการจัดความยากจนและพัฒนาคนทุกช่วงวัยอย่างยั่งยืนตามหลักปรัชญาของเศรษฐกิจพอเพียงจังหวัดสุรินทร์ (ศจพ.จ.สร.) ต่อไป

4) **แสวงหาความร่วมมือกับภาคส่วนต่าง ๆ** ประกอบไปด้วย ภาครัฐ ภาควิชาการ ภาคประชาชน ภาคเอกชน ภาคศาสนา ภาคประชาสังคม ภาคสื่อมวลชน หรือการจัดทำบันทึกข้อตกลงความร่วมมือ (MOU) เพื่อร่วมดำเนินการให้ความช่วยเหลือบุคคล/ครัวเรือนเป้าหมาย ตามคำนิยามและคำจำกัดความของคำศัพท์ที่เกี่ยวข้องกับการดำเนินการภายใต้ศูนย์อำนวยการขจัดความยากจนและพัฒนาคนทุกช่วงวัยอย่างยั่งยืนตามหลักปรัชญาของเศรษฐกิจพอเพียงจังหวัดสุรินทร์ (ศจพ.จ.สร) ประกอบด้วย

4.1) บุคคล/ครัวเรือนเป้าหมายจากระบบ TP MAP

4.2) กลุ่มคนที่ตกหล่นจากระบบ TP MAP และกลุ่มคนที่ตกหล่นจากข้อมูลประชากรทั้งหมดในระบบ TP MAP (Exclusion error)

4.2.1) ครัวเรือนที่ตกเกณฑ์ ตัวชี้วัดที่ 8 ครัวเรือนมีความมั่นคงในที่อยู่อาศัยและบ้านมีสภาพคงทนถาวร และตัวชี้วัดที่ 22 รายได้เฉลี่ยของคนในครัวเรือนต่อปี จากข้อมูลความจำเป็นพื้นฐาน (จปฐ.) ปี 2564

4.2.2) ข้อมูลจากเวทีประชาคม

4.2.3) กลุ่มคนเปราะบาง

4.2.4) ข้อมูลอื่น ๆ ตามบริบทพื้นที่

5) จัดประชุมคณะกรรมการบริหารศูนย์อำนวยการขจัดความยากจนและพัฒนาคนทุกช่วงวัยอย่างยั่งยืนตามหลักปรัชญาของเศรษฐกิจพอเพียงจังหวัดสุรินทร์ (ศจพ.จ.สร.) **เพื่อให้เห็นชอบข้อมูลบุคคล/ครัวเรือนเป้าหมาย** ตามที่คณะกรรมการบริหารศูนย์อำนวยการปฏิบัติการขจัดความยากจนและพัฒนาคนทุกช่วงวัยอย่างยั่งยืนตามหลักปรัชญาของเศรษฐกิจพอเพียงอำเภอ (ศจพ.อ.) พิจารณารับรอง และส่งต่อให้คณะอนุกรรมการขับเคลื่อนการขจัดความยากจนและพัฒนาคนทุกช่วงวัยอย่างยั่งยืนตามหลักปรัชญาของเศรษฐกิจพอเพียง (อขจพ.) เห็นชอบ เพื่อเสนอคณะกรรมการขจัดความยากจนและพัฒนาคนทุกช่วงวัยอย่างยั่งยืนตามหลักปรัชญาของเศรษฐกิจพอเพียง (คจพ.) พิจารณาเพิ่มบุคคล/ครัวเรือนเป้าหมาย และนำข้อมูลบุคคล/ครัวเรือน ออกจากระบบ TP MAP ต่อไป

6) **หน่วยงานที่มีภารกิจสอดคล้องตามสภาพปัญหา 5 มิติ (ด้านสุขภาพ ด้านความเป็นอยู่ ด้านรายได้ ด้านการศึกษา และด้านการเข้าถึงบริการภาครัฐ) บูรณาการความช่วยเหลือ** ในด้านโครงการ/ กิจกรรม งบประมาณ โดยยึดกลุ่มเป้าหมายที่เป็นครัวเรือนที่ผ่านการตรวจสอบแล้วไปดำเนินการแก้ไข หรือในกรณีที่ติดกฎหมาย ระเบียบ ข้อบังคับต่าง ๆ ให้พิจารณาขอความร่วมมือจากภาคส่วนอื่น ๆ

7) มอบหมายให้ทุกหน่วยงานในระดับจังหวัดนำโครงการที่เกี่ยวข้องกับการแก้ไขปัญหาความยากจนและพัฒนาคนทุกช่วงวัยตามมิติต่าง ๆ **บันทึกในระบบ eMENS CR** ภายในไตรมาสแรกของปีงบประมาณ พ.ศ. 2565 (เดือนตุลาคม – ธันวาคม 2564)

8) จังหวัดจัดทำแผนพัฒนาจังหวัด/กลุ่มจังหวัด และแผนพัฒนาประจำปีโดยกำหนดประเด็นการแก้ไขปัญหาความยากจนให้อยู่ในแผนประจำปีงบประมาณ 2566 หรือบรรจุโครงการในแผนปฏิบัติราชการของกระทรวง กรม แล้วแต่กรณี

9) ในกรณีที่ต้องการให้บุคคล/ครัวเรือนเป้าหมาย ได้รับการดูแล/แก้ไขตรงตามสภาพปัญหา ผู้ว่าราชการจังหวัดสามารถแต่งตั้งคณะกรรมการขับเคลื่อนขจัดความยากจนและพัฒนาคนทุกช่วงวัยอย่างยั่งยืนตามหลักปรัชญาของเศรษฐกิจพอเพียงตามมิติของปัญหาได้

ทั้งนี้ ให้ผู้ว่าราชการจังหวัด พิจารณาจัดตั้งคณะกรรมการฯ ตามสภาพของปัญหาให้สอดคล้องกับภารกิจของหน่วยงานโดยมีจำนวนตามที่จังหวัดเห็นสมควร โดยมีข้อมูลสนับสนุนและอยู่บนฐานข้อมูลเชิงประจักษ์

10) กำกับ ติดตาม สนับสนุน ประเมินผลการดำเนินการ และรายงานผลการดำเนินงาน ให้คณะกรรมการบริหารศูนย์อำนวยการขจัดความยากจนและพัฒนาคนทุกช่วงวัยอย่างยั่งยืนตามหลักปรัชญาของเศรษฐกิจพอเพียงจังหวัด (คจพ.จ.) คณะกรรมการบริหารงานจังหวัดแบบบูรณาการ (ก.บ.จ.) คณะกรรมการจังหวัด คณะอนุกรรมการขับเคลื่อนการขจัดความยากจนและพัฒนาคนทุกช่วงวัยอย่างยั่งยืนตามหลักปรัชญาของเศรษฐกิจพอเพียง (อบจพ.) และคณะกรรมการขจัดความยากจนและพัฒนาคนทุกช่วงวัยอย่างยั่งยืนตามหลักปรัชญาของเศรษฐกิจพอเพียง (คจพ.) ทราบเป็นประจำทุกเดือน พร้อมทั้งประชาสัมพันธ์การดำเนินงานทุกช่องทาง

8.2 ระดับอำเภอ

ตามพระราชบัญญัติระเบียบบริหารราชการแผ่นดิน พ.ศ. 2534 มาตรา 65
(1) (2) นายอำเภอมีอำนาจหน้าที่



(1) บริหารราชการตามกฎหมายและระเบียบแบบแผนของทางราชการ
ถ้ากฎหมายใดมิได้บัญญัติว่าการปฏิบัติตามกฎหมายนั้นเป็นหน้าที่ของผู้ใดโดยเฉพาะ
ให้เป็นหน้าที่ของนายอำเภอที่ต้องรักษาการให้เป็นไปตามกฎหมายนั้น

(2) บริหารราชการตามที่ ครม. กระทรวง ทบวง กรม มอบหมายหรือตามที่นายกรัฐมนตรีสั่งการ
ในฐานะหัวหน้ารัฐบาล

โดยขั้นตอนการดำเนินงานในระดับอำเภอ มีดังนี้

1) **จัดตั้งกลไก** : ศูนย์อำนวยการปฏิบัติการขจัดความยากจนและพัฒนาคนทุกช่วงวัย
อย่างยั่งยืนตามหลักปรัชญาของเศรษฐกิจพอเพียงอำเภอ (ศจพ.อ.) โดยมีคณะกรรมการบริหารศูนย์
อำนวยการปฏิบัติการขจัดความยากจนและพัฒนาคนทุกช่วงวัยอย่างยั่งยืนตามหลักปรัชญาของเศรษฐกิจ
พอเพียงอำเภอ (คจพ.อ.) ทำหน้าที่จัดตั้งทีมพี่เลี้ยง ซึ่งดำเนินการภายหลังจากที่ปฏิบัติการขจัดความยากจน
และพัฒนาคนทุกช่วงวัยอย่างยั่งยืนตามหลักปรัชญาของเศรษฐกิจพอเพียงตรวจสอบข้อมูลบุคคล/ครัวเรือน
เป้าหมาย และรวบรวมข้อมูลบุคคล/ครัวเรือนเป้าหมายเพื่อส่งให้ ศจพ.อ. ประชุมรับรองข้อมูลแล้ว

2) คณะกรรมการบริหารศูนย์อำนวยการปฏิบัติการขจัดความยากจนและพัฒนาคนทุกช่วงวัย
อย่างยั่งยืนตามหลักปรัชญาของเศรษฐกิจพอเพียงอำเภอ (คจพ.อ.) **ประชุมรับมอบนโยบาย** รวมทั้งวางแผน
ขับเคลื่อนการขจัดความยากจนและพัฒนาคนทุกช่วงวัยอย่างยั่งยืน ระดับอำเภอ ตามแนวทางการดำเนินงาน
ที่ศูนย์ขจัดความยากจนและพัฒนาคนทุกช่วงวัยอย่างยั่งยืนตามหลักปรัชญาของเศรษฐกิจพอเพียง (ศจพ.)
คณะอนุกรรมการขับเคลื่อนการขจัดความยากจนและพัฒนาคนทุกช่วงวัยอย่างยั่งยืนตามหลักปรัชญาของ
เศรษฐกิจพอเพียง (อขจพ.) และศูนย์อำนวยการขจัดความยากจนและพัฒนาคนทุกช่วงวัยอย่างยั่งยืน
ตามหลักปรัชญาของเศรษฐกิจพอเพียงจังหวัด (ศจพ.จ.) กำหนด

3) คณะกรรมการบริหารศูนย์อำนวยการปฏิบัติการ
ขจัดความยากจนและพัฒนาคนทุกช่วงวัยอย่างยั่งยืนตามหลัก
ปรัชญาของเศรษฐกิจพอเพียงอำเภอ (คจพ.อ.) **จัดประชุมให้
ความรู้การใช้งานระบบ TPMAP และระบบแฟ้มบ้านพัฒนา
คนไทย (Logbook)** แก่ทีมปฏิบัติการ และทีมพี่เลี้ยง พร้อมทั้ง
มอบหมายภารกิจ ดังนี้ (1) ให้ทีมปฏิบัติการ ตรวจสอบข้อมูล
บุคคล/ครัวเรือนเป้าหมาย (2) ให้ทีมพี่เลี้ยง ลงพื้นที่รายชื่อครัวเรือนเพื่อจัดทำแผนครัวเรือน



4) ศูนย์อำนวยการปฏิบัติการขจัดความยากจนและพัฒนาคนทุกช่วงวัยอย่างยั่งยืนตามหลัก
ปรัชญาของเศรษฐกิจพอเพียงอำเภอ (ศจพ.อ.) จัดประชุมเพื่อรับรองข้อมูลบุคคล/ครัวเรือนเป้าหมาย
ที่ผ่านการตรวจสอบจากทีมปฏิบัติการ ดังนี้

4.1) กรณีการตรวจสอบข้อมูล ในระบบ TPMAP (Inclusion) จำแนกข้อมูลออกเป็น 4 ประเภท ได้แก่

4.1.1) **ถูกต้องทั้งหมด** คือ ข้อมูลบุคคล/ครัวเรือนเป้าหมาย มีสภาพปัญหาที่ปรากฏ
ในระบบ TPMAP ถูกต้องทั้งหมด

4.1.2) **ถูกต้องบางส่วน** คือ ข้อมูลบุคคล/ครัวเรือนเป้าหมาย มีสภาพปัญหาที่ปรากฏ
ในระบบ TPMAP ทั้งในส่วนที่ถูกต้อง และไม่ถูกต้อง รวมทั้งพบปัญหาใหม่เพิ่มเติม

4.1.3) **คลาดเคลื่อนทั้งหมด** คือ ข้อมูลบุคคล/ครัวเรือนเป้าหมาย มีสภาพปัญหาที่ปรากฏ
ในระบบ TPMAP ไม่ถูกต้อง/ ไม่ตรงตามความเป็นจริงทั้งหมด และพบว่ามีปัญหาใหม่เพิ่มเติม

4.1.4) ไม่พบสภาพปัญหาดังกล่าว คือ ข้อมูลบุคคล/ครัวเรือนเป้าหมาย ไม่พบว่ามีสภาพปัญหาที่ปรากฏในระบบ TPMAP ทั้งหมด

4.2) กรณีพบบุคคล/ครัวเรือน ที่มีสภาพปัญหายากจนในมิติต่าง ๆ แต่ไม่ปรากฏในระบบTPMAP เช่น จากฐานข้อมูลความจำเป็นพื้นฐาน (จปฐ.) ปี 2564 ฐานข้อมูลประชาคม ฐานข้อมูลเปราะบาง และอื่นๆ

4.2.1) กลุ่มคนที่ตกหล่นจากระบบ (exclusion error) ที่มีสภาพปัญหายากจนในมิติต่าง ๆ จาก 5 มิติ

4.2.2) กลุ่มคนเปราะบาง ที่มีปัญหาอื่นนอกเหนือจาก 5 มิติ ให้ระบุสภาพปัญหาพร้อมสาเหตุของปัญหา

ให้นำข้อมูลบุคคล/ครัวเรือนดังกล่าว มาเป็นเป้าหมายและนำเข้าสู่ในระบบ TPMAP เพื่อเข้าสู่กระบวนการให้ความช่วยเหลือต่อไป

ทั้งนี้ การประชุมเพื่อรับรองข้อมูลบุคคล/ครัวเรือนเป้าหมายโดย ศจพ.อ. ดำเนินการให้แล้วเสร็จภายในวันที่ 15 ธันวาคม 2564

5) ศูนย์อำนวยการปฏิบัติการขจัดความยากจนและพัฒนาคนทุกช่วงวัยอย่างยั่งยืนตามหลักปรัชญาของเศรษฐกิจพอเพียงอำเภอ (ศจพ.อ.) แต่งตั้งทีมพี่เลี้ยง ภายในวันที่ 15 ธันวาคม 2564

6) ศจพ.อ. รวบรวมโครงการ/ กิจกรรม เพื่อพิจารณาให้เห็นชอบโครงการ/ กิจกรรมในการแก้ไขปัญหาความยากจนที่เสนอโดยทีมปฏิบัติการ/ ทีมพี่เลี้ยง ซึ่งสามารถแบ่งลักษณะการพิจารณาได้ 3 กรณี คือ

6.1) กรณีส่วนราชการในอำเภอ/ องค์กรปกครองส่วนท้องถิ่น (อปท.) มีงบประมาณรองรับแผนงาน/ โครงการ/ กิจกรรม ให้หน่วยงานดังกล่าวรับไปดำเนินการในปีนั้น ๆ ภายใต้การติดตามความก้าวหน้าของทีมพี่เลี้ยงหรือทีมปฏิบัติการ

6.2) กรณีส่วนราชการในอำเภอ/ องค์กรปกครองส่วนท้องถิ่น (อปท.) ไม่มีงบประมาณรองรับแผนงาน/ โครงการ/ กิจกรรม แต่อยู่ในความสามารถที่จะใช้งบประมาณปีถัดไปได้ มอบหมายให้ส่วนราชการ/ หน่วยงาน/ อปท. รับไปดำเนินการของงบประมาณจัดทำแผนงาน/ โครงการ/ กิจกรรม ตามระเบียบกฎหมายของส่วนราชการหรือหน่วยงานนั้น ๆ และให้คณะกรรมการศูนย์อำนวยการปฏิบัติการขจัดความยากจนและพัฒนาคนทุกช่วงวัยอย่างยั่งยืนตามหลักปรัชญาของเศรษฐกิจพอเพียงอำเภอ (ศจพ.อ.) ติดตามความก้าวหน้าการดำเนินงานการขจัดความยากจนฯ จนกว่าจะบรรลุเป้าหมาย

6.3) กรณีแผนงาน/ โครงการ/ กิจกรรม เกินความสามารถของศูนย์อำนวยการปฏิบัติการขจัดความยากจนและพัฒนาคนทุกช่วงวัยอย่างยั่งยืนตามหลักปรัชญาของเศรษฐกิจพอเพียงอำเภอ (ศจพ.อ.) ให้เสนอแผนงาน/ โครงการ/ กิจกรรม ให้ศูนย์อำนวยการขจัดความยากจนและพัฒนาคนทุกช่วงวัยอย่างยั่งยืนตามหลักปรัชญาของเศรษฐกิจพอเพียงจังหวัด (ศจพ.จ.) โดยให้มีเหตุผลความจำเป็นประกอบการพิจารณาด้วย

7) หน่วยงานในระดับอำเภอที่มีภารกิจสอดคล้องตามสภาพปัญหา 5 มิติ (ด้านสุขภาพ ด้านความเป็นอยู่ ด้านรายได้ ด้านการศึกษา และด้านการเข้าถึงบริการภาครัฐ) บูรณาการแก้ไขปัญหาเบื้องต้น โดยนำข้อมูลปัญหาจากการตรวจสอบของทีมปฏิบัติการฯ ตามข้อ 4) เข้าที่ประชุมศูนย์อำนวยการปฏิบัติการขจัดความยากจนและพัฒนาคนทุกช่วงวัยอย่างยั่งยืนตามหลักปรัชญาของเศรษฐกิจพอเพียงอำเภอ (ศจพ.อ.) และการประชุมร่วมกับคณะกรรมการพัฒนาคุณภาพชีวิตอำเภอ (พชอ.) เพื่อร่วมกันหาทางแก้ไขปัญหา และนำเสนอผลการดำเนินงานต่อการประชุมอำเภอ ทั้งนี้ให้ พชอ.พิจารณาการแก้ไขปัญหาความยากจนเป็นวาระการขับเคลื่อนของ พชอ.

ทั้งนี้ การแก้ไขปัญหาความยากจนและลดความเหลื่อมล้ำ ตลอดจนการพัฒนาคนทุกช่วงวัยควรดำเนินการแก้ไขปัญหาครัวเรือนให้เสร็จสิ้นในระดับอำเภอ

8) ศูนย์อำนวยการปฏิบัติการจัดความยากจนและพัฒนาคนทุกช่วงวัยอย่างยั่งยืนตามหลักปรัชญาของเศรษฐกิจพอเพียงอำเภอ (ศจพ.อ.) ส่งข้อมูลครัวเรือนยากจนที่ผ่านการจัดลำดับความสำคัญ/เร่งด่วน และโครงการ/กิจกรรม ที่เกินศักยภาพในการแก้ไขปัญหาของศูนย์อำนวยการปฏิบัติการจัดความยากจนและพัฒนาคนทุกช่วงวัยอย่างยั่งยืนตามหลักปรัชญาของเศรษฐกิจพอเพียงอำเภอ (ศจพ.อ.) ให้ศูนย์อำนวยการจัดความยากจนและพัฒนาคนทุกช่วงวัยอย่างยั่งยืนตามหลักปรัชญาของเศรษฐกิจพอเพียงจังหวัด (ศจพ.จ.) ดำเนินการบูรณาการให้ความช่วยเหลือได้ต่อไป ภายในวันที่ 5 กุมภาพันธ์ 2565

9) ติดตาม สนับสนุน ประเมินผลการดำเนินงาน และรายงานผลการดำเนินงาน ให้ศูนย์อำนวยการจัดความยากจนและพัฒนาคนทุกช่วงวัยอย่างยั่งยืนตามหลักปรัชญาของเศรษฐกิจพอเพียงจังหวัด (ศจพ.จ.) ทราบ ไม่น้อยกว่าเดือนละหนึ่งครั้ง

8.3 ระดับตำบล

“ทีมปฏิบัติการจัดความยากจนและพัฒนาคนทุกช่วงวัยอย่างยั่งยืนตามหลักปรัชญาของเศรษฐกิจพอเพียงในระดับพื้นที่” (ทีมปฏิบัติการ) มีขั้นตอนการดำเนินงาน ดังนี้



1) จัดเตรียมข้อมูล

พัฒนาการประจำตำบล ในฐานะเลขานุการทีมปฏิบัติการ จัดทำทะเบียนข้อมูลบุคคล/ครัวเรือนเป้าหมาย (ข้อมูลจากระบบการพัฒนาคนแบบชี้เป้า : TPMAP, ข้อมูลความจำเป็นพื้นฐาน (จปฐ.) 2564 ข้อมูลประชาคม ข้อมูลเปราะบาง และข้อมูลอื่น ๆ จำแนกรายหมู่บ้าน เพื่อนำเข้าที่ประชุมทีมปฏิบัติการจัดความยากจนและพัฒนาคนทุกช่วงวัยอย่างยั่งยืนตามหลักปรัชญาของเศรษฐกิจพอเพียง

2) เรียนรู้การใช้งานระบบ TPMAP และ Logbook

ทีมปฏิบัติการ เข้าร่วมประชุมเพื่อเรียนรู้การใช้งานระบบ TPMAP และ Logbook พร้อมทั้งรับมอบภารกิจการตรวจสอบข้อมูลบุคคล/ครัวเรือนเป้าหมาย จากคณะกรรมการอำนวยการปฏิบัติการจัดความยากจนและพัฒนาคนทุกช่วงวัยอย่างยั่งยืนตามหลักปรัชญาของเศรษฐกิจพอเพียงอำเภอ (คจพ.อ.)

3) ประชุมทีมปฏิบัติการ

ทีมปฏิบัติการจัดความยากจนและพัฒนาคนทุกช่วงวัยอย่างยั่งยืนตามหลักปรัชญาของเศรษฐกิจพอเพียงในระดับพื้นที่ จัดประชุมเพื่อวางแผนขับเคลื่อนการดำเนินงาน รวมทั้งจัดทำแผนปฏิบัติการตรวจสอบข้อมูลบุคคล/ครัวเรือนเป้าหมาย



4) ตรวจสอบข้อมูลบุคคล/ครัวเรือนเป้าหมาย

ทีมปฏิบัติการ นำทะเบียนข้อมูลบุคคล/ครัวเรือนเป้าหมาย จากระบบ



TPMAP ข้อมูลความจำเป็นพื้นฐาน (จปฐ.) ปี 2564 ข้อมูลประชาคม ข้อมูลเปราะบาง และข้อมูลอื่น ๆ ตรวจสอบความถูกต้องของข้อมูลรายครัวเรือน โดยการลงพื้นที่รายครัวเรือน ทั้งนี้ให้ทีมปฏิบัติการ ได้พิจารณามอบหมายความรับผิดชอบในการตรวจสอบข้อมูลรายครัวเรือนตามจำนวนที่เหมาะสม เช่น ตำบลกาเกาะ อำเภอเมืองสุรินทร์ จังหวัดสุรินทร์ มีบุคคล/ครัวเรือนเป้าหมาย จำนวน 52 ครัวเรือน ทีมปฏิบัติการมีจำนวน 24 คน โดยอาจแบ่งความรับผิดชอบ ทีมปฏิบัติการ 1 คน ต่อ 3 ครัวเรือน หรือทีมปฏิบัติการ 2 คน ต่อ 5 ครัวเรือน

สำหรับการตรวจสอบข้อมูลนั้น ให้ทำการตรวจสอบข้อมูลบุคคล/ครัวเรือนเป้าหมายที่ประสบปัญหาในแต่ละมิติ และจำแนกข้อมูลสภาพปัญหา ดังนี้

4.1 ถูกต้องทั้งหมด คือ ข้อมูลบุคคล/ครัวเรือนเป้าหมาย มีสภาพปัญหาที่ปรากฏในระบบ TPMAP ถูกต้องทั้งหมด

4.2 ถูกต้องบางส่วน คือ ข้อมูลบุคคล/ครัวเรือนเป้าหมาย มีสภาพปัญหาที่ปรากฏในระบบ TPMAP ทั้งในส่วนที่ถูกต้อง และไม่ถูกต้อง รวมทั้งพบปัญหาใหม่เพิ่มเติม

4.3 คลาดเคลื่อนทั้งหมด คือ ข้อมูลบุคคล/ครัวเรือนเป้าหมาย มีสภาพปัญหาที่ปรากฏในระบบ TPMAP ไม่ถูกต้อง/ไม่ตรงตามความเป็นจริงทั้งหมด และพบว่ามีปัญหาใหม่เพิ่มเติม

4.4 ไม่พบสภาพปัญหาดังกล่าว คือ ข้อมูลบุคคล/ครัวเรือนเป้าหมาย ไม่พบว่ามีสภาพปัญหาที่ปรากฏในระบบ TPMAP ทั้งหมด

4.5 กลุ่มคนเปราะบาง ที่มีปัญหาอื่นนอกเหนือจาก 5 มิติ ให้ระบุสภาพปัญหาพร้อมสาเหตุในช่องปัญหา

ให้ทีมปฏิบัติการดำเนินการนำข้อมูลบุคคล/ครัวเรือนดังกล่าว เพิ่มเติมข้อมูลลงในตารางแบบฟอร์มจัดทำทะเบียนบุคคล/ครัวเรือนเป้าหมาย และนำเข้าในระบบ TPMAP เพื่อเข้าสู่กระบวนการให้ความช่วยเหลือต่อไป ทั้งนี้ให้ดำเนินการตรวจสอบข้อมูลบุคคล/ ครัวเรือนเป้าหมาย **ให้แล้วเสร็จภายในวันที่ 10 ธันวาคม 2564**

5) รวบรวมผลการตรวจสอบข้อมูลบุคคล/ครัวเรือนเป้าหมาย

ทีมปฏิบัติการฯ รวบรวมผลการตรวจสอบข้อมูลบุคคล/ครัวเรือนเป้าหมาย และส่งต่อข้อมูลให้ศูนย์อำนวยการปฏิบัติการขจัดความยากจนและพัฒนาคนทุกช่วงวัยอย่างยั่งยืนตามหลักปรัชญาของเศรษฐกิจพอเพียงอำเภอ (ศจพ.อ.) ภายในวันที่ 10 ธันวาคม 2564 เพื่อนำเข้าที่ประชุมฯ รับรองข้อมูลหากที่ประชุม ศจพ.อ. ได้ทำการรับรองข้อมูลครัวเรือนแล้ว ให้ทีมปฏิบัติการฯ นำข้อมูลดังกล่าวมาบันทึกข้อมูลในระบบ TPMAP ทันที

6) การคัดเลือกทีมพี่เลี้ยง

เมื่อศูนย์อำนวยการปฏิบัติการขจัดความยากจนและพัฒนาคนทุกช่วงวัยอย่างยั่งยืนตามหลักปรัชญาของเศรษฐกิจพอเพียงอำเภอ (ศจพ.อ.) เห็นชอบและรับรองข้อมูลบุคคล/ครัวเรือนเป้าหมายแล้วทีมปฏิบัติการฯ บันทึกข้อมูลบุคคล/ครัวเรือนเป้าหมายลงในระบบ TPMAP จากนั้นให้คัดเลือกทีมพี่เลี้ยง เสนอ ศจพ.อ. โดยการพิจารณาคัดเลือกทีมพี่เลี้ยงนั้น ให้พิจารณาในเบื้องต้นจาก **เจ้าหน้าที่พัฒนาชุมชน เจ้าหน้าที่ในหน่วยงานสังกัดกระทรวงมหาดไทย เจ้าหน้าที่จากสำนักงานเกษตรอำเภอ สาธารณสุข อำเภอ สำนักงานการศึกษาอบรบและการศึกษาตามอัธยาศัย** หากไม่เพียงพอให้พิจารณาจากส่วนราชการอื่นที่ปฏิบัติงานในพื้นที่ โดยมีนักศึกษาจากสถาบันการศึกษาในพื้นที่ ผู้นำชุมชน อาสาสมัครต่าง ๆ หรือและครัวเรือนข้างเคียง รวม 3 – 5 คน ซึ่งทีมพี่เลี้ยง ควรจะมีความรู้และทักษะในการแก้ไขปัญหาของครัวเรือนนั้น ๆ ทั้งนี้ ทีมพี่เลี้ยงอาจเป็นบุคคลเดียวกับทีมปฏิบัติการฯ ก็ได้ ดำเนินการให้แล้วเสร็จภายในวันที่ 15 ธันวาคม 2564



7) นำแผนครัวเรือนสู่แผนชุมชน

ทีมปฏิบัติการฯ นำข้อมูลแผนครัวเรือนที่ได้รับจากทีมพี่เลี้ยงมาสรุปข้อมูลแผนครัวเรือนสังเคราะห์จัดหมวดหมู่ และลำดับความสำคัญ จัดทำเป็นแผนงาน/โครงการ และเข้าร่วมเวทีการจัดทำแผนพัฒนาหมู่บ้าน/แผนพัฒนาตำบล ตามที่คณะกรรมการบริหารงานตำบลแบบบูรณาการ (ก.บ.ต.) กำหนดเพื่อเสนอแผนงาน/โครงการ ในประเด็นที่เกี่ยวข้องกับการแก้ไขปัญหาความยากจนและพัฒนาคนทุกช่วงวัยฯ บรรจุในแผนพัฒนาหมู่บ้านแผนพัฒนาตำบล และแผนในระดับต่าง ๆ ต่อไป และส่งข้อมูลให้กับ ศจพ.อ. ภายในวันที่ 31 มกราคม 2565

8) ตรวจสอบ

ตรวจสอบการบันทึกข้อมูลในระบบแฟ้มบ้านพัฒนาคนไทย (Logbook) และแบบฟอร์มรายงานที่กรมการพัฒนาชุมชนและจังหวัดกำหนด

9) ติดตาม รายงานผล

ติดตาม สนับสนุนการดำเนินงานของทีมพี่เลี้ยง รายงานผลการดำเนินงานและปัญหา อุปสรรค ให้ศูนย์อำนวยการปฏิบัติการจัดการความยากจนและพัฒนาคนทุกช่วงวัยอย่างยั่งยืนตามหลักปรัชญาของ เศรษฐกิจพอเพียงอำเภอ (ศจพ.อ.) ทราบ ไม่น้อยกว่าเดือนละหนึ่งครั้ง

10) การติดตามประเมินผล

เมื่อสิ้นสุดระยะเวลาการให้ความช่วยเหลือบุคคล/ครัวเรือนเป้าหมายแล้ว (กันยายน 2565) ทีมปฏิบัติการฯ ประเมินผลการให้ความช่วยเหลือบุคคล/ครัวเรือนเป้าหมาย โดยนำผลการจัดเก็บข้อมูล จปฐ. ปี 2566 มาเปรียบเทียบรายตัวชี้วัด เพื่อให้บรรลุเป้าหมายอยู่รอด พอเพียง ยั่งยืน

8.4 ระดับพื้นที่ (ทีมพี่เลี้ยง)

มีขั้นตอนการดำเนินงาน ดังนี้

1) ทีมพี่เลี้ยงได้มาจาก ทีมปฏิบัติการ พิจารณาเสนอชื่อบุคคลร่วมเป็น ทีมพี่เลี้ยงที่จะลงพื้นที่จัดทำแผนครัวเรือน เพื่อเสนอให้นายอำเภอ แต่งตั้ง

โดยทีมพี่เลี้ยง 1 ทีม (3 – 5 คน) ประกอบด้วย

1. ข้าราชการ
2. นักศึกษา
3. อื่น ๆ ตามที่เห็นสมควร เช่น วิทยากรจิตอาสาพัฒนาชุมชน, ผู้นำชุมชน,

อาสาสมัครต่าง ๆ, ครัวเรือนข้างเคียง เป็นต้น

(บุคคลที่อยู่ในทีมปฏิบัติการ สามารถเป็นพี่เลี้ยงได้)

ทั้งนี้ทีมพี่เลี้ยงที่แต่งตั้งขึ้น จะต้องมีความเหมาะสม มีทักษะตรงตามสภาพปัญหาของครัวเรือน ในแต่ละด้าน เช่น

- ด้านสุขภาพ : ทีมพี่เลี้ยงจะต้องประกอบด้วย เจ้าหน้าที่สาธารณสุข, อาสาสมัครสาธารณสุขประจำหมู่บ้าน (อสม.), แพทย์ประจำตำบล เป็นต้น

- ด้านความเป็นอยู่ : ทีมพี่เลี้ยงประกอบด้วย เจ้าหน้าที่จาก อปท., เจ้าหน้าที่ฝ่ายปกครอง, ผู้นำชุมชน เป็นต้น

- ด้านการศึกษา : ทีมพี่เลี้ยงประกอบด้วย ครู กศน., ผู้บริหารสถานศึกษาในพื้นที่, นักศึกษา เป็นต้น

- ด้านรายได้ : ทีมพี่เลี้ยงประกอบด้วย พัฒนาการ เกษตรตำบล แรงงานจังหวัด อุตสาหกรรมจังหวัด มูลนิธิ บริษัท ห้างร้าน เป็นต้น

- ด้านการเข้าถึงบริการภาครัฐ : ทีมพี่เลี้ยงประกอบด้วย เจ้าหน้าที่ฝ่ายปกครอง, เจ้าหน้าที่พัฒนาสังคมและความมั่นคงของมนุษย์ เป็นต้น

2) ทีมพี่เลี้ยง 1 ทีม รับผิดชอบดูแลบุคคล/ครัวเรือนเป้าหมาย จำนวน 10 – 15 ครัวเรือน หรือตามความเหมาะสมกับจำนวนบุคคล/ครัวเรือนเป้าหมายในพื้นที่

3) ทีมพี่เลี้ยง ดำเนินการตามแนวทาง ดังนี้

3.1) รับมอบทะเบียนข้อมูลบุคคล/ครัวเรือนเป้าหมายจากทีมปฏิบัติการ ที่ตรวจสอบแล้ว

3.2) เข้าร่วมประชุมเพื่อเรียนรู้การเข้าใช้งานระบบ TMAP และ Logbook จากคณะกรรมการอำนวยการปฏิบัติการขจัดความยากจนและพัฒนาคนทุกช่วงวัยอย่างยั่งยืนตามหลักปรัชญาของเศรษฐกิจพอเพียงอำเภอ (คจพ.อ.) พร้อมทั้งรับมอบภารกิจการจัดทำแผนครัวเรือน

3.3) ทีมพี่เลี้ยง นำข้อมูลบุคคล/ครัวเรือนเป้าหมายที่ได้รับการรับรอง/ความเห็นชอบจาก คจพ.อ. (ผ่านทีมปฏิบัติการ) ลงพื้นที่รายครัวเรือน พร้อมทั้งจัดทำแผนครัวเรือน โดยใช้วิธีการสังเกต พูดคุย สอบถามบุคคล/ ครัวเรือนเป้าหมาย และร่วมกันจัดทำแผนครัวเรือนโดยใช้ปฏิบัติการ 4 ท ได้แก่

- **ทัศนคติ** : ร่วมกับครัวเรือนเป้าหมาย พูดคุย พิจารณา สร้างความเข้าใจทัศนคติต่อการดำรงชีวิต ต่อการทำงาน เพื่อปรับทัศนคติให้พร้อมที่จะแก้ปัญหาคความยากจนด้วยตนเอง

- **ทักษะ** : ร่วมกันศึกษา ค้นหาทักษะ ค้นหาฝีมือแรงงานหรือความถนัดในอาชีพของคนในครัวเรือนที่มีอยู่



- **ทรัพยากร :** ร่วมกันประเมินทรัพยากรของครอบครัว เช่น ที่ดิน ปัจจัยการผลิต เครื่องมือในการประกอบอาชีพ บนพื้นฐานทรัพยากรที่มีโดยการบูรณาการทรัพยากรของครัวเรือน ชุมชน กลุ่มกองทุน ท้องถิ่น และส่วนราชการ

- **ทางออก :** ร่วมกันวิเคราะห์ ตัดสินใจ สรุป หาทางออก (แนวทางแก้ไขปัญหา) โดยยึดครัวเรือนเป้าหมายเป็นศูนย์กลาง (รายละเอียดตามภาคผนวก จ)

ในการจัดทำแผนครัวเรือน จะต้องกำหนดระยะเวลาในการให้ความช่วยเหลือโดยคำนึงถึงศักยภาพของครัวเรือน โดยจำแนกให้ชัดเจนว่าเป็น

- แผนระยะสั้น (สามารถดำเนินการแก้ไขปัญหได้ภายใน 3 เดือน)
- แผนระยะปานกลาง (สามารถดำเนินการแก้ไขปัญหได้ภายใน 4 - 6 เดือน)
- แผนระยะยาว (ต้องใช้เวลาในการแก้ไขปัญหามากกว่า 6 เดือนขึ้นไป)

3.4 ทีมพี่เลี้ยง รวบรวมแผนครัวเรือน ส่งให้ทีมปฏิบัติการฯ โดยดำเนินการให้แล้วเสร็จภายในวันที่ 20 มกราคม 2565

3.5 ทีมพี่เลี้ยง ลงพื้นที่รายครัวเรือน เพื่อติดตาม ดูแลอย่างใกล้ชิด ให้คำแนะนำกับบุคคล/ครัวเรือนเป้าหมาย (Intensive Care) เพื่อให้สามารถขับเคลื่อนกิจกรรมตามแผนครัวเรือน

3.6 บันทึกข้อมูลกิจกรรมการให้ความช่วยเหลือบุคคล/ครัวเรือนเป้าหมาย ลงในระบบ TPMAP Logbook และในแบบฟอร์มที่กรมการพัฒนาชุมชนและจังหวัดกำหนดขึ้น ทุกครั้งที่มีการช่วยเหลือ

3.7 รายงานผลการดำเนินงาน รวมทั้งปัญหา อุปสรรค ให้กับทีมปฏิบัติการฯ ทราบอย่างน้อยเดือนละ 2 ครั้ง

หมายเหตุ : 1. ให้ศูนย์อำนวยการปฏิบัติการจัดความยากจนและพัฒนาคนทุกช่วงวัยอย่างยั่งยืนตามหลักปรัชญาของเศรษฐกิจพอเพียงอำเภอ (ศจพ.อ.) เป็นผู้แต่งตั้งทีมพี่เลี้ยง

2. กรณีข้าราชการในทีมพี่เลี้ยงมีการโยกย้าย ให้ส่งมอบงานให้กับ ศจพ.อ.

**ทีมพี่เลี้ยง 1 ทีมรับผิดชอบครัวเรือนเป้าหมาย
10 – 15 ครัวเรือนหรือตามความเหมาะสม**



ทีมพี่เลี้ยง จะต้องทุ่มเทดูแลครัวเรือนอย่างใกล้ชิดและต่อเนื่อง

9. แผนปฏิบัติการขจัดความยากจนและพัฒนาคนทุกช่วงวัยอย่างยั่งยืนตามหลักปรัชญา ของเศรษฐกิจพอเพียง (1 ตุลาคม 2564 – 30 กันยายน 2566)

ที่	กิจกรรม	ระยะเวลา											ผู้รับผิดชอบ			
		ค.ค. 64	พ.ย. 64	ธ.ค. 64	ม.ค. 65	ก.พ. 65	มี.ค. 65	เม.ย. 65	พ.ค. 65	มิ.ย. 65	ก.ค. 65	ส.ค. 65		ก.ย. 65		
1	ประชุมสร้างการรับรู้การดำเนินงานขจัดความยากจนและพัฒนาคนทุกช่วงวัยอย่างยั่งยืนตามหลักปรัชญาของเศรษฐกิจพอเพียง (มอบนโยบาย) - อชจพ., ศจพ.จ/อ. ศจพ.จ/ศจพ.อ, เลขานุการฯ ทุกระดับ		↔													- มท./ พช. - มท./ พช. - พช./ NECTEC
2	ประกาศ “วาระจังหวัดขจัดความยากจนและพัฒนาคนทุกช่วงวัยอย่างยั่งยืนตามหลักปรัชญาของเศรษฐกิจพอเพียง”		↔													ศจพ.จ./จังหวัด
3	ประชุมทีมปฏิบัติการฯ วางแผนการขับเคลื่อนงาน และจัดทำแผนปฏิบัติ			↔												ศจพ.จ. ศจพ.อ.
4	ประชุมให้ความรู้การใช้งานระบบ TPMP และ Logbook แก่ทีมปฏิบัติการฯ		↔													ศจพ.อ.
5	จำแนกและตรวจสอบข้อมูลบุคคล/ครัวเรือนเป้าหมาย		↔	↔												ทีมปฏิบัติการฯ
6	ทีมปฏิบัติการฯ นำข้อมูลมาบันทึกในระบบ Logbook		↔	↔												ทีมปฏิบัติการฯ
7	ประชุมนำเสนอและรับรองข้อมูลบุคคล/ครัวเรือนเป้าหมายที่ผ่านการตรวจสอบจากทีมปฏิบัติการฯ ศจพ.อ. ส่งข้อมูลครัวเรือนยากจนเป้าหมายให้หน่วยงานระดับอำเภอและส่งต่อให้ ศจพ.จ.			↔	↔			ศจพ.อ. ภายใน 15 ธ.ค. 64								ศจพ.อ. ศจพ.จ.
8	ส่งข้อมูลครัวเรือนยากจนเป้าหมายเบื้องต้นให้หน่วยงานที่เกี่ยวข้อง			↔	↔			ศจพ.จ. ภายใน 31 ธ.ค. 64								ศจพ.อ.
9	ประชุมให้ความรู้การใช้งานระบบ TPMP และ Logbook รวมทั้งมอบหมายภารกิจแก่ทีมพี่เลี้ยง				↔											ศจพ.อ. ทีมพี่เลี้ยง
10	เสนอชื่อทีมพี่เลี้ยง เพื่อให้ ศจพ.อ. แต่งตั้ง			↔	↔			ภายใน 15 ธ.ค. 64								ทีมปฏิบัติการฯ ศจพ.อ.
11	จัดทำแผนครัวเรือน (Family folder) และส่งข้อมูลให้ทีมปฏิบัติการฯ ต่อบล			↔	↔			ภายใน 20 ม.ค. 65								ทีมพี่เลี้ยง
12	สรุปข้อมูลแผนครัวเรือน (Family folder)				↔			ภายใน 31 ม.ค. 65								ทีมปฏิบัติการฯ
13	ทีมปฏิบัติการฯ ต่อบล จัดลำดับความสำคัญ/เร่งด่วน และนำแผนครัวเรือนเข้าสู่แผนชุมชน ต่อบล และแผนอำเภอ				↔			ภายใน 31 ม.ค. 65								ทีมปฏิบัติการฯ
14	ทีมปฏิบัติการฯ ต่อบล ส่งข้อมูลให้ ศจพ.อ				↔			ภายใน 31 ม.ค. 65								ทีมปฏิบัติการฯ
15	บูรณาการการให้ความช่วยเหลือกลุ่มบุคคล/ครัวเรือนเป้าหมายจากหน่วยงานต่างๆ ในระดับอำเภอ			↔	↔	↔	↔	↔	↔	↔	↔	↔	↔	↔	↔	ศจพ.อ.
16	ส่งข้อมูลครัวเรือนยากจนที่ผ่านการจัดลำดับความสำคัญ/เร่งด่วน โครงการ/กิจกรรม ที่เกี่วข้องภาพการแก้ไขปัญหาของ ศจพ.อ. ให้ ศจพ.จ.					↔		ภายใน 5 ก.พ. 65								ศจพ.อ.

ที่	กิจกรรม	ระยะเวลา											ผู้รับผิดชอบ		
		ค.ค. 64	พ.ย. 64	ธ.ค. 64	ม.ค. 65	ก.พ. 65	มี.ค. 65	เม.ย. 65	พ.ค. 65	มิ.ย. 65	ก.ค. 65	ส.ค. 65		ก.ย. 65	
17	ส่งข้อมูลให้กับหน่วยงานระดับจังหวัดให้การช่วยเหลือและให้หน่วยงานรายงานความช่วยเหลือทุกวันที่ 20 ของเดือน ต่อ ศจพ.จ.			←											ศจพ.จ.
18	ติดตาม ดูแลครีวเรือนอย่างใกล้ชิด			←											ทีมพี่เลี้ยง
19	บันทึกกิจกรรมการให้ความช่วยเหลือบุคคล/ครัวเรือนเป้าหมาย ในระบบ Logbook			←											ทีมพี่เลี้ยง
20	บันทึกแผนงาน/โครงการที่เกี่ยวข้องกับการดำเนินงานจัดความยากจนและพัฒนาคนทุกช่วงวัย ในระบบ eMENSCR					↔									ศจพ.จ. ศจพ.อ.
21	จังหวัดจัดทำแผนพัฒนาจังหวัด/กลุ่มจังหวัดและแผนพัฒนาประจำปีโดยกำหนดประเด็นการแก้ไขปัญหาความยากจนให้อยู่ในแผนประจำปีงบประมาณ 2566 หรือบรรจุโครงการในแผนปฏิบัติการของกระทรวงฯ แล้วแต่กรณี		←	→											ศจพ.จ./จังหวัด ศจพ.อ./อำเภอ
22	รายงานผลการดำเนินงาน	←												→	ทีมพี่เลี้ยง ทีมปฏิบัติการ ศจพ.อ. ศจพ.จ. อบจพ.
23	ติดตาม ประเมินผลบุคคล/ ครัวเรือนเป้าหมาย	ตุลาคม 2565 – เมษายน 2566											ทีมปฏิบัติการ		

10 การบูรณาการหน่วยงานในระดับพื้นที่



เพื่อให้การแก้ไขปัญหาของบุคคล/ครัวเรือนเป้าหมาย ตรงต่อสภาพปัญหาในแต่ละมิติ ศูนย์อำนวยการขจัดความยากจนและพัฒนาคนทุกช่วงวัยอย่างยั่งยืนตามหลักปรัชญาของเศรษฐกิจพอเพียง (ศจพ.) ในระดับต่าง ๆ บูรณาการความรับผิดชอบในการดำเนินงาน เพื่อร่วมแก้ไขปัญหาในระดับบุคคล/ครัวเรือน ร่วมแก้ไขและพัฒนาเพื่อนำไปสู่ความยั่งยืนผ่านการจัดทำนโยบาย มาตรการ การดำเนินงานที่เหมาะสม และร่วมติดตาม ตรวจสอบ และประเมินผลการดำเนินการต่าง ๆ โดยใช้ระบบ TPMAP โดยดำเนินการ ดังนี้

- ศูนย์อำนวยการปฏิบัติการขจัดความยากจนและพัฒนาคนทุกช่วงวัยอย่างยั่งยืนตามหลักปรัชญาของเศรษฐกิจพอเพียง (ศจพ.อ.) บูรณาการให้ความช่วยเหลือบุคคล/ ครัวเรือนเป้าหมาย ให้เสร็จสิ้นในระดับอำเภอ กรณีเกินศักยภาพ ให้ส่งต่อศูนย์อำนวยการขจัดความยากจนและพัฒนาคนทุกช่วงวัยอย่างยั่งยืนตามหลักปรัชญาของเศรษฐกิจพอเพียง (ศจพ.จ.)

สภาพปัญหาตามมิติ	หน่วยงานที่รับผิดชอบ	
	หน่วยงานหลัก	หน่วยงานร่วม
1. มิติด้านสุขภาพ 1.1 เด็กแรกเกิดมีน้ำหนัก 2,500 กรัมขึ้นไป 1.2 ครัวเรือนกินอาหารถูกสุขลักษณะ ปลอดภัย และได้มาตรฐาน 1.3 ครัวเรือนมีการใช้ยาเพื่อบำบัด บรรเทาอาการเจ็บป่วยเบื้องต้นอย่างเหมาะสม 1.4 คนอายุ 6 ปีขึ้นไป ออกกำลังกายอย่างน้อย สัปดาห์ละ 3 วัน วันละ 30 นาที	สาธารณสุข (จังหวัด/อำเภอ/รพ.สต./ อสม.)	1. กองอำนวยการรักษาความมั่นคงภายในจังหวัดสุรินทร์ 2. มณฑลทหารบกที่ 25 3. กองกำลังสุรนารี 4. มหาดไทย (สอ.) 5. เกษตรและสหกรณ์ 6. การท่องเที่ยวและกีฬา 7. ศีษษาธิการ 8. แรงงาน
2. มิติด้านความเป็นอยู่ 2.1 ครัวเรือนมีความมั่นคงในที่อยู่อาศัย และบ้านมีสภาพคงทนถาวร 2.2 ครัวเรือนมีน้ำสะอาดสำหรับดื่มและบริโภค เพียงพอตลอดปี อย่างน้อยคนละ 5 ลิตรต่อวัน 2.3 ครัวเรือนมีน้ำใช้เพียงพอตลอดปี อย่างน้อยคนละ 45 ลิตรต่อวัน 2.4 ครัวเรือนมีการจัดการบ้านเรือนเป็นระเบียบเรียบร้อย สะอาด และถูกสุขลักษณะ	- พมจ. - ท้องถิ่น - สถาบันพัฒนาองค์กรชุมชน (พอช.) - การประปาส่วนภูมิภาค	1. กองอำนวยการรักษาความมั่นคงภายในจังหวัดสุรินทร์ 2. มณฑลทหารบกที่ 25 3. กองกำลังสุรนารี 4. เกษตรและสหกรณ์ 5. สาธารณสุข 6. ศีษษาธิการ 7. คมนาคม 8. ทรัพยากรธรรมชาติและสิ่งแวดล้อม 9. กรมที่ดิน การไฟฟ้าส่วนภูมิภาค 10. สำนักงานเหล่ากาชาดจังหวัดสุรินทร์ 11. พระพุทธศาสนาแห่งชาติ 12. ส่งเสริมปกครองท้องถิ่น

สภาพปัญหาตามมิติ	หน่วยงานที่รับผิดชอบ	
	หน่วยงานหลัก	หน่วยงานร่วม
3. มิติด้านการศึกษา		
1. เด็กอายุ 3 – 5 ปี ได้รับการเลี้ยงดูเตรียมความพร้อมก่อนวัยเรียน 2. เด็กอายุ 6 – 14 ปี ได้รับการศึกษาภาคบังคับ 9 ปี 3. เด็กจบชั้น ม.3 ได้เรียนต่อ ม.4 หรือเทียบเท่า 4. คนอายุ 15 – 59 ปี อ่าน เขียนภาษาไทย และคิดเลขอย่างง่ายได้	- ศึกษาธิการ - ท้องถิ่น	1. สำนักงานพัฒนาชุมชน จังหวัดสุรินทร์ 2. เกษตรและสหกรณ์ 3. ท้องถิ่นและกีฬา 4. ศึกษาธิการ 5. แรงงาน 6. อุตสาหกรรม
4. มิติด้านรายได้		
4.1 คนอายุ 15 – 59 ปี มีอาชีพและรายได้ 4.2 คนอายุ 60 ปีขึ้นไป มีอาชีพและรายได้ 4.3 รายได้เฉลี่ยของคนในครัวเรือน ไม่ต่ำกว่า 38,000 บาทต่อคนต่อปี	1. พัฒนาชุมชน 2. แรงงาน 3. อุตสาหกรรม 4. พาณิชย์ 5. เกษตรและสหกรณ์ 6. พมจ.	1. วัฒนธรรม 2. การอุดมศึกษา วิทยาศาสตร์ วิจัยและนวัตกรรม 3. คลังจังหวัด 4. การท่องเที่ยวและกีฬา 5. องค์การเครือข่าย ภาคเอกชน ภาคประชาชน
5. มิติด้านการเข้าถึงบริการภาครัฐ		
5.1 ผู้สูงอายุ ได้รับการดูแลจากครอบครัว ชุมชน ภาครัฐ หรือภาคเอกชน 5.2 ผู้พิการ ได้รับการดูแลจากครอบครัว ชุมชน ภาครัฐ หรือภาคเอกชน	1. ปกครอง จังหวัด/ อำเภอ, พช 2. พมจ. 3. คลังจังหวัด	1. วัฒนธรรม 2. การท่องเที่ยวและกีฬา 3. องค์การเครือข่าย ภาคเอกชน ภาคประชาชน

สภาพปัญหาตามมิติ	หน่วยงานที่รับผิดชอบ	
6. ด้านอื่น ๆ	หน่วยงานหลัก	หน่วยงานร่วม
1. คนในครอบครัวติดสุรา ยาเสพติด การพนัน 2. การทำร้ายร่างกายคนในครอบครัว (ความรุนแรงในครอบครัว, ล้างคม) ฯลฯ	- ปกครองจังหวัด/ อำเภอ - ท้องถิ่น - พมจ. - สาธารณสุข	1. ยุติธรรม 2. ศึกษาธิการ 3. แรงงาน 4. คลังจังหวัด 5. เกษตรและสหกรณ์ 6. อุตสาหกรรม 7. พาณิชย 8. หน่วยทหารในพื้นที่ 9. การท่องเที่ยวและกีฬา 10. ขนส่ง 11. อุดมศึกษา วิทยาศาสตร์ วิจัยและ นวัตกรรม 12. ทรัพยากรธรรมชาติและ สิ่งแวดล้อม 13. พลังงาน 14. วัฒนธรรม 15. ประชาสัมพันธ์จังหวัด, สำนักงานพระพุทธ 16. หน่วยงานอื่น ๆ เช่น มูลนิธิ เครือข่าย ภาคเอกชน ประชาชน ประชาสังคม

11 ตัวอย่างการแก้ไขปัญหาครัวเรือน

ประเภท “พัฒนาได้”

ครัวเรือนเป้าหมาย (ครัวเรือนยากจน)

ครัวเรือนนายดำ อาศัยอยู่ด้วยกัน 5 คน ประกอบด้วย

1. นายดำ (หัวหน้าครัวเรือน) ประกอบอาชีพรับจ้างขับรถ มีรายได้วันละ 380 บาท ทำงานสัปดาห์ละ 6 วัน
 2. นางจา (ภรรยา) ประกอบอาชีพค้าขายลูกชิ้นทอด มีรายได้ประมาณวันละ 180 – 200 บาท ไปด้วยโรคมะเร็ง ต้องเข้ารับการรักษา เดือนละ 2 ครั้ง (ทุกครั้งที่เข้ารับการรักษจะต้องหยุดประกอบอาชีพ ครั้งละ 3 วัน)

3. บุตรชายคนที่ 1 อายุ 18 ปี เพิ่งจบการศึกษาระดับ ม.6 อยู่ระหว่างหางานทำ และมีความสนใจที่จะประกอบอาชีพเกี่ยวกับงานช่าง

4. บุตรชายคนที่ 2 อายุ 14 ปี กำลังศึกษาชั้น ม.3 มีความผิดปกติของกระดูกสันหลัง ทำให้เป็นอุปสรรคต่อการดำรงชีวิตต้องได้รับการรักษาโดยแพทย์ผู้เชี่ยวชาญ

5. บุตรชายคนที่ 3 อายุ 10 ปี กำลังศึกษาชั้น ป. 5

ครัวเรือนนายดำมีรายได้เฉลี่ย 36,800 บาท/คน/ปี มีสภาพบ้านไม่มั่นคงแข็งแรง โดยใช้ไม้อัดที่ผูกพันทำเป็นฝาผนัง หลังคารั่วรั่วหลังซึ่งไม่สามารถกันฝนได้ ห้องน้ำขุ่นและไม่ถูกสุขลักษณะ

การดำเนินการแก้ไขปัญหา

1. ทีมปฏิบัติการตำบลวิเคราะห์สภาพปัญหาของครัวเรือนนายดำ และพบว่าครัวเรือนมีปัญหา 3 ด้าน ได้แก่ ด้านรายได้ ด้านความเป็นอยู่ และด้านสุขภาพ จึงได้จัดหาทีมพี่เลี้ยงที่มีความสอดคล้องกับสภาพปัญหา

2. ทีมพี่เลี้ยง รับข้อมูลครัวเรือนเป้าหมายจากทีมปฏิบัติการตำบล

3. ทีมพี่เลี้ยง ลงพื้นที่เยี่ยมครัวเรือนเป้าหมาย และร่วมกับครัวเรือนเป้าหมายวิเคราะห์สาเหตุและแนวทางการแก้ไขปัญหาร่วมกัน

4. ทีมพี่เลี้ยง นำข้อมูลที่ได้จากการลงเยี่ยมครัวเรือนส่งให้กับทีมปฏิบัติการ เพื่อประสานขอความช่วยเหลือในลำดับต่อไป

5. ทีมปฏิบัติการตำบลนำข้อมูลเข้าที่ประชุมเพื่อพิจารณาการให้ความช่วยเหลือ โดยเบื้องต้นทีมปฏิบัติการตำบลสามารถให้ความช่วยเหลือโดยการส่งเสริมอาชีพด้วยการสนับสนุนเมล็ดพันธุ์ผักสำหรับเพาะปลูกเพื่อบริโภคในครัวเรือน ทั้งนี้พบว่าปัญหาด้านความเป็นอยู่ และด้านสุขภาพยังไม่ได้รับการแก้ไข จึงส่งต่อข้อมูลให้ ศจพ.อ. เพื่อประสานขอความช่วยเหลือในลำดับต่อไป

6. ศจพ.อ. นำข้อมูลเข้าที่ประชุมคณะกรรมการพัฒนาคุณภาพชีวิตอำเภอ (พชอ.) เพื่อพิจารณาให้ความช่วยเหลือ และหากพบว่าเกินความสามารถจึงส่งต่อข้อมูลให้ ศจพ.จ.

7. ศจพ.จ. โดยผู้ว่าราชการจังหวัด นำเข้าที่ประชุมคณะกรรมการจังหวัด เพื่อขอความร่วมมือกับทุกภาคส่วน โดยสำนักงานเหล่ากาชาดจังหวัดสนับสนุนงานประมาณในการสร้างบ้าน สาธารณสุขจังหวัดรับหน้าที่ดูแลเรื่องการส่งต่อเพื่อเข้ารับการรักษาพยาบาล นอกจากนี้บุตรชายคนที่ 1 ยังได้เข้ารับการอบรมอาชีพช่างจากสถาบันพัฒนาฝีมือแรงงาน และมีภาคเอกชนเข้ารับทำงาน นอกจากนี้ยังได้รับความร่วมมือจากภาคเอกชนมอบรถจักรยานยนต์พ่วงข้างสำหรับใช้ประกอบอาชีพค้าขายต่อไป

ประเภท “สงเคราะห์”

ครัวเรือนเป้าหมาย (ครัวเรือนยากจน)

ครัวเรือนนางสมร ซึ่งเป็นครัวเรือนที่อยู่ในระบบ TPMAP มีสภาพปัญหา 4 ด้าน คือ ด้านรายได้ ด้านการศึกษา ด้านความเป็นอยู่ และการเข้าถึงบริการภาครัฐ โดย

ครัวเรือนนางสมร มีบ้านพักอาศัย โดยอยู่ในที่วัด อาศัยอยู่ด้วยกัน 3 คน ประกอบด้วย

1. นางสมร (หัวหน้าครัวเรือน) อายุ 70 ปี ไม่ได้ประกอบอาชีพ มีโรคประจำตัวที่ต้องเข้ารับการรักษาย่างต่อเนื่อง ได้รับเบี้ยผู้สูงอายุ 700 บาท/เดือน
2. นายสงคราม (บุตรชาย) อายุ 48 ปี มีสติปัญญาอ่อนเนื่องจากประสบอุบัติเหตุ ทำให้ไม่สามารถประกอบอาชีพได้ ต้องอยู่ในความดูแลของนางสมร และยังไม่ได้รับความช่วยเหลือจากภาครัฐ
3. หลานชาย อายุ 14 ปี ยังไม่จบการศึกษาภาคบังคับ แต่ต้องออกจากการศึกษากลางคัน เพื่อทำงานหาเลี้ยงครอบครัว

บ้านพักอาศัยมีลักษณะผุพัง ไม่มั่นคงแข็งแรง การจัดบ้านเรือนไม่สะอาด เรียบร้อย ห้องน้ำชำระ และไม่ถูกสุขลักษณะ

ทั้งนี้ ครัวเรือนนางสมร เป็นครัวเรือนไม่ได้รับการดูแลจากชุมชน ภาครัฐ หรือภาคเอกชน

การดำเนินการแก้ไขปัญหา

1. ทีมปฏิบัติการฯ ตรวจสอบข้อมูลครัวเรือนนางสมร พบว่า มีสภาพปัญหาตรงตามระบบ TPMAP
2. ทีมปฏิบัติการฯ รวบรวมข้อมูลการตรวจสอบบุคคล/ครัวเรือนเป้าหมาย ส่งให้ ศจพ.อ. เพื่อรับรองข้อมูล
3. ทีมพี่เลี้ยง รับข้อมูลบุคคล/ครัวเรือนเป้าหมายที่ผ่านการรับรองจาก ศจพ.อ. (ผ่านทีมปฏิบัติการฯ) เพื่อจัดทำแผนครัวเรือนต่อไป
4. ทีมพี่เลี้ยง ลงพื้นที่ครัวเรือนเป้าหมาย และร่วมกับครัวเรือนเป้าหมายจัดทำแผนครัวเรือน โดยใช้ปฏิบัติการ 4ท
5. ทีมพี่เลี้ยง นำแผนครัวเรือนส่งให้กับทีมปฏิบัติการฯ เพื่อประสานขอความช่วยเหลือในลำดับต่อไป
6. ทีมปฏิบัติการฯ บูรณาการให้ความช่วยเหลือตามสภาพปัญหาของครัวเรือนเบื้องต้น โดย
 - 6.1 ให้คำแนะนำหลานชาย ให้เข้ารับการศึกษานอกระบบ (กศน.)
 - 6.2 ประสานเจ้าหน้าที่ รพ.สต., อสม, อปท. เพื่อเข้าช่วยเหลือด้านความสะอาดของที่อยู่อาศัย
 - 6.3 ส่งต่อข้อมูลให้ ศจพ.อ. เพื่อประสานขอความช่วยเหลือในลำดับต่อไป
7. ศจพ.อ. นำข้อมูลเข้าที่ประชุมคณะกรรมการพัฒนาคุณภาพชีวิตอำเภอ (พชอ.) / องค์การภาคเอกชนต่าง ๆ เพื่อพิจารณาให้ความช่วยเหลือ และหากพบว่าเกินความสามารถจึงส่งต่อข้อมูลให้ ศจพ.จ.
8. ศจพ.จ. นำเข้าที่ประชุม เพื่อขอความร่วมมือกับทุกภาคส่วน โดย
 - 8.1 สำนักงานเหล่ากาชาดจังหวัดสนับสนุนงานประมาณในการปรับปรุงบ้าน
 - 8.2 สาธารณสุขจังหวัดรับหน้าที่ดูแลเรื่องการส่งต่อเพื่อเข้ารับการรักษาพยาบาลอย่างต่อเนื่อง
 - 8.3 พัฒนาสังคมและความมั่นคงของมนุษย์ ทำเรื่องเพื่อขอรับเบี้ยคนพิการให้นายสงคราม และให้ได้รับเบี้ยคนพิการเป็นประจำทุกเดือน

ภาคผนวก

ผนวก ก

นิยามและคำจำกัดความของคำศัพท์ที่เกี่ยวข้องกับการดำเนินการภายใต้ศูนย์อำนวยการ
ขจัดความยากจนและพัฒนาคนทุกช่วงวัยอย่างยั่งยืนตามหลักปรัชญาของเศรษฐกิจพอเพียง (ศจพ.)

ลำดับที่	นิยามและคำจำกัดความ ¹	ความหมายที่ใช้กับ ศจพ.	ที่มา
1	กลุ่มคนเปราะบาง	บุคคลที่ต้องการได้รับการพิงพิงจากผู้อื่น ไม่สามารถแสดงความคิดเห็นได้อย่างอิสระหรือตัดสินใจได้ด้วยตัวเอง โดยสามารถแบ่งกลุ่มคนเปราะบางได้ ดังนี้ 1. กลุ่มที่มีความเสี่ยงสูงกว่าบุคคลทั่วไป อาทิ หญิงตั้งครรภ์ ผู้สูงอายุ 2. กลุ่มทุพพลภาพ อาทิ ผู้พิการ ผู้ป่วยจิตเวช ผู้ป่วยเด็ก ผู้ป่วยสมองเสื่อม 3. กลุ่มที่ไม่มีอิสระพอในการตัดสินใจ อาทิ นักโทษ	<ul style="list-style-type: none"> กระทรวงสาธารณสุข กระทรวงการพัฒนาสังคมและความมั่นคงของมนุษย์
2	กลุ่มคนเป่าหมายในระบบ TPMAP	บุคคลที่ตกอยู่ในเกณฑ์ดัชนีความยากจนหลายมิติ (Multidimensional Poverty Index: MPI) โดยเป็นกลุ่มคนเป่าหมายที่ตกเกณฑ์มิติ MPI มิติใดมิติหนึ่ง จาก 5 มิติ ได้แก่ มิติด้านรายได้ ความเป็นอยู่ สุขภาพ การศึกษา และการเข้าถึงบริการของรัฐ ทั้งนี้ ในอนาคตในระบบ TPMAP จะสามารถปรับเปลี่ยนมิติการพัฒนา หรือตัวชี้วัดตามข้อมูลที่แต่ละพื้นที่มี เพื่อปรับเปลี่ยนให้สอดคล้องกับบริบทของแต่ละพื้นที่ ส่งผลให้การกำหนดคนเป่าหมายในพื้นที่จะต้องพิจารณาความสอดคล้องกับภูมิสังคม ทรัพยากร บุคลากร และเครื่องมือ ที่มีในแต่ละพื้นที่ด้วย	ข้อมูลจากระบบ TPMAP
3	การพัฒนาคนทุกช่วงวัย	การพัฒนาคนทุกช่วงวัยในระบบ TPMAP อ้างอิงจากแนวทางการพัฒนาคนทุกช่วงวัยตามยุทธศาสตร์ชาติ โดยแบ่งเป็น 5 ช่วงวัยหลัก ๆ ดังนี้ 1. เด็กแรกเกิด/ปฐมวัย (อายุ 0 - 5 ปี) 2. วัยเรียน (อายุ 5 - 14 ปี)	<ul style="list-style-type: none"> รายงานการศึกษาฉบับสมบูรณ์ โครงการการบริหารจัดการและการพัฒนาการนำข้อมูลขนาดใหญ่มาใช้ในการบริหารราชการแผ่นดิน

¹ เรียงตามอักขระไทยที่กำหนดไว้ในพจนานุกรม

ลำดับที่	นิยามและคำจำกัดความ ¹	ความหมายที่ใช้กับ ศจพ.	ที่มา
		3. วัยรุ่น/นักศึกษา (อายุ 15 - 21 ปี) 4. วัยผู้ใหญ่/วัยแรงงาน (อายุ 15 - 59 ปี) 5. วัยผู้สูงอายุ (60 ปีขึ้นไป) โดยจะเป็นการพัฒนาศักยภาพคนตลอดช่วงชีวิต อาทิ <ul style="list-style-type: none"> • การเตรียมความพร้อมให้แก่พ่อแม่ก่อนตั้งครรภ์ • การปลูกฝังความเป็นคนดี มีวินัย ในช่วงวัยเรียน • การส่งเสริมให้ผู้สูงอายุเป็นพลังในการขับเคลื่อนประเทศ 	ในประเด็นการพัฒนาคคนตลอดช่วงชีวิต <ul style="list-style-type: none"> • แผนแม่บทภายใต้ยุทธศาสตร์ชาติ ประเด็น การพัฒนาศักยภาพคนตลอดช่วงชีวิต
4	คนกลุ่มเป้าหมาย วิกฤต/คนจน เป้าหมายที่ต้องเร่งให้ความช่วยเหลือ	กลุ่มเป้าหมายของกลุ่มคนวิกฤต ซึ่งมีการจำแนกกลุ่มเป้าหมายออกเป็น 3 กลุ่ม ได้แก่ <ol style="list-style-type: none"> 1. กลุ่มเป้าหมายวิกฤตที่ต้องลำดับความเร่งด่วนในการให้ความช่วยเหลือจากระบบ TPMAP จำนวน 8,128 คน/เดือน 2. คนตกหล่นจากระบบTPMAP (Exclusion Error) (ตามนิยามของ ศจพ. รายละเอียดเพิ่มเติมตามข้อ 6) 3. กลุ่มคนเปราะบาง (ตามนิยามของ ศจพ. รายละเอียดเพิ่มเติมตามข้อ 1) ทั้งนี้ การเลือกกลุ่มคนเป้าหมายวิกฤต/คนจนเป้าหมายที่ต้องเร่งให้ความช่วยเหลือจะต้องเป็นกลุ่มที่ตกเกณฑ์มิติ MPI อย่างน้อย 3 มิติ จาก 5 มิติ ได้แก่ มิติด้านรายได้ มิติด้านความเป็นอยู่ มิติด้านสุขภาพ	ข้อมูลจากระบบ TPMAP
5	คนจนเฉียบพลัน	กลุ่มคนจนที่เกิดจากวิกฤตในประเทศที่ไม่สามารถคาดการณ์ได้ ทั้งด้านเศรษฐกิจสังคม สิ่งแวดล้อม และสุขภาพ	ข้อเสนอในที่ประชุม วันที่ 19 มีนาคม 2564 การประชุมคณะกรรมการขจัดความยากจนและพัฒนาคนทุกช่วงวัยอย่างยั่งยืนตามหลักปรัชญาของเศรษฐกิจพอเพียง
6	คนตกหล่นจากระบบTPMAP (Exclusion Error)	บุคคล/ครัวเรือนที่ข้อมูลตกหล่นไปจากข้อมูลประชากรในระบบ TPMAP	ข้อมูลจากระบบ TPMAP

ลำดับที่	นิยามและคำจำกัดความ ¹	ความหมายที่ใช้กับ ศจพ.	ที่มา
		(Exclusion Error) โดยแบ่งออกเป็น 2 กรณี ดังนี้ 1. กรณีที่มีข้อมูลเลขบัตรประชาชน 13 หลัก และอยู่ในระบบ TPMAP แต่ไม่เคยได้รับการสำรวจ และไม่มีข้อมูลคุณภาพชีวิตครัวเรือน 2. กรณีบุคคลที่ไม่ได้รับการบันทึกข้อมูลจากทะเบียนราษฎร และไม่ได้อยู่ในระบบ TPMAP ซึ่งเป็นการพบบุคคลเหล่านี้จากการลงพื้นที่เพื่อแก้ไขปัญหา	
7	คนทุกช่วงวัย	คนทุกช่วงวัยตั้งแต่ช่วงการตั้งครรภ์ ปฐมวัย วัยเรียน วัยรุ่น วัยแรงงาน และวัยผู้สูงอายุ	<ul style="list-style-type: none"> • กระทรวงสาธารณสุข • กระทรวงการพัฒนาสังคมและความมั่นคงของมนุษย์
8	คนรั่วไหลในระบบ TPMAP (Inclusion Error)	บุคคล/ครัวเรือนที่มีข้อมูลในระบบ TPMAP ไม่สอดคล้องกับสภาพความเป็นจริง (Inclusion Error) โดยต้องปรับปรุงข้อมูลให้มีความถูกต้องและเป็นปัจจุบัน	ข้อมูลจากระบบ TPMAP
9	ครอบครัว	บุคคลตั้งแต่สองคนขึ้นไปที่มีความผูกพันทางสายโลหิต หรือทางกฎหมาย หรือเกี่ยวข้องเป็นเครือญาติ ซึ่งสมาชิกในครอบครัวต่างมีบทบาทหน้าที่ต่อกัน และมีความสัมพันธ์ที่เกื้อกูลกัน โดยจำแนกประเภทตามโครงสร้างครอบครัว แบ่งออกเป็น 2 ประเภท คือ ครอบครัวขยาย และ ครอบครัวเดี่ยว (รายละเอียดเพิ่มเติมตามข้อ 10 และ 11) ทั้งนี้ โครงสร้างบางครอบครัวจะมีลักษณะเฉพาะความต้องการและความช่วยเหลือแตกต่างกันไป โดยสามารถจำแนกครอบครัวตามลักษณะเฉพาะได้ 6 ลักษณะ คือ 1. ครอบครัวพ่อหรือแม่เลี้ยงเดี่ยว (ครอบครัวที่พ่อหรือแม่เลี้ยงบุตรตามลำพัง) 2. ครอบครัวข้ามรุ่น (ครัวเรือนที่ประกอบด้วยคน 2 รุ่น คือ รุ่นปู่ ย่า ตา ยาย และรุ่นหลาน ส่วนรุ่นพ่อแม่ไม่นับขาดหายไป)	<ul style="list-style-type: none"> • กระทรวงการพัฒนาสังคมและความมั่นคงของมนุษย์ • พจนานุกรมฉบับราชบัณฑิตยสถาน พ.ศ. 2525

ลำดับที่	นิยามและคำจำกัดความ ¹	ความหมายที่ใช้กับ ศจพ.	ที่มา
		3. ครอบครัวผู้สูงอายุ (ครอบครัวที่ประกอบด้วยสมาชิกอายุตั้งแต่ 60 ปีขึ้นไป ตั้งแต่ 2 คน ขึ้นไป โดยไม่มีสมาชิกช่วงวัยอื่นอาศัยอยู่ด้วย) 4. ครอบครัวคู่รักเพศเดียวกัน (ครอบครัวที่มีเพศเดียวกันอาศัยอยู่ในฉันทามิตรียา) 5. ครอบครัวผสม (ครอบครัวชายหญิงฝ่ายใดฝ่ายหนึ่งหรือทั้งสองฝ่ายมีบุตรติดมาและได้สมรสและอาศัยอยู่ในฉันทามิตรียาเป็นครอบครัวใหม่) 6. ครอบครัววัยรุ่น (ครอบครัวที่ชายและหญิงอายุต่ำกว่า 20 ปี อาศัยอยู่ในฉันทามิตรียา)	
10	ครอบครัวขยาย	ครอบครัวที่ประกอบด้วยบุคคลตั้งแต่ 3 รุ่นขึ้นไป ซึ่งมีความสัมพันธ์ที่เกี่ยวเนื่องกัน และอาศัยอยู่ในบ้านเดียวกัน อาทิ สามภรรยา และลูกรวมทั้ง ปู่ ย่า ตา ยาย ลุง ป้า น้า อา และอาจมีญาติฝ่ายสามีและภรรยาอาศัยอยู่ร่วมกัน	กระทรวงการพัฒนาลังคมและความมั่นคงของมนุษย์
11	ครอบครัวเดี่ยว	ครอบครัวที่ประกอบด้วยบุคคลที่ใช้ชีวิตร่วมกันฉันทามิตรียาอาจมีหรือไม่มีบุตร / ครอบครัวที่มีพ่อแม่ลูก/ครอบครัวเลี้ยงเดี่ยวที่มีพ่อหรือแม่อยู่กับลูก	กระทรวงการพัฒนาลังคมและความมั่นคงของมนุษย์
12	ครัวเรือน	บุคคลหรือกลุ่มคนที่อยู่ร่วมกันและกินอยู่ร่วมกันในสถานที่เดียวกันจำนวน 6 เดือนเป็นอย่างน้อย โดยจำแนกออกได้เป็น 2 ชนิด คือ 1. ครัวเรือนคนเดียว ได้แก่ ครัวเรือนซึ่งประกอบด้วยบุคคลคนเดียว โดยไม่เกี่ยวข้องเป็นสมาชิกของครัวเรือนอื่นใดที่อยู่ในบ้านเดียวกันหรือบุคคลคนเดียวอาศัยอยู่ตามลำพังในบ้านหลังหนึ่ง 2. ครัวเรือนที่ไม่มีความสัมพันธ์ทางเครือญาติ ได้แก่ ครัวเรือนที่มีบุคคลตั้งแต่ 2 คนขึ้นไป อยู่ร่วมกันในบ้านเดียวกัน หรือส่วนหนึ่งของบ้าน และร่วมกันในการจัดหาและใช้สิ่ง	<ul style="list-style-type: none"> • กระทรวงการพัฒนาลังคมและความมั่นคงของมนุษย์ • สำนักงานสถิติแห่งชาติ

ลำดับที่	นิยามและคำจำกัดความ ¹	ความหมายที่ใช้กับ ศจพ.	ที่มา
		อุปโลก บริโกลคอันจำเป็นแก่การครองชีพของบุคคลกลุ่มนั้น บุคคลเหล่านี้อาจเป็นญาติกันหรือไม่เป็นญาติกันเลย	
13	ครัวเรือนเปราะบาง	ครัวเรือนที่มีรายได้น้อยและมีบุคคลที่อยู่ในภาวะพึ่งพิงที่ต้องการได้รับความช่วยเหลือ เช่น ครอบครัวยากจนที่มีเด็กเล็ก แม่เลี้ยงเดี่ยว ผู้สูงอายุ คนพิการ โดยสามารถแบ่งระดับความเปราะบาง ดังนี้ 1. ครัวเรือนที่มีรายได้น้อยและมีปัญหาเรื่องที่อยู่อาศัย 2. ครัวเรือนที่มีรายได้น้อยโดยเฉลี่ยต่อปี รายได้ไม่เกินหนึ่งแสนบาท/ครัวเรือน 3. ครัวเรือนที่มีรายได้น้อยและอยู่ในภาวะพึ่งพิงที่ต้องได้รับการดูแล 4. ครัวเรือนที่มีแต่ผู้สูงอายุและไม่ได้รับเบี้ยยังชีพผู้พิการ/ไม่ได้รับเบี้ยยังชีพผู้สูงอายุ และอยู่ในภาวะพึ่งพิงที่ต้องได้รับการดูแล	<ul style="list-style-type: none"> • กรมการพัฒนาชุมชน • กระทรวงการพัฒนาสังคมและความมั่นคงของมนุษย์ • กระทรวงการอุดมศึกษา วิทยาศาสตร์ วิจัยและนวัตกรรม
14	ความยากจน	การวัดความยากจนในระบบ TPMAP จะเป็นการนำดัชนีความยากจนหลายมิติระดับประเทศ (National MPI) มาประยุกต์ใช้เนื่องจากความยากจนมิได้หลายมิติมากกว่ามิติรายได้ ซึ่ง สศช. เป็นผู้กำหนดมิติความยากจนต่าง ๆ โดยปัจจุบันมีการกำหนดมิติความยากจนไว้ 5 มิติ ได้แก่ ด้านการศึกษา ด้านสุขภาพ ด้านความเป็นอยู่ ด้านการเข้าถึงบริการรัฐ และด้านรายได้	<ul style="list-style-type: none"> • สำนักงานสภาพัฒนาการเศรษฐกิจและสังคมแห่งชาติ • ข้อมูลจากระบบ TPMAP
15	ทีมพี่เลี้ยง	บุคคลที่ได้รับการพิจารณาคัดเลือกทีมพี่เลี้ยงที่เหมาะสมกับกลุ่มเป้าหมายวิกฤตประกอบด้วย ข้าราชการ นักศึกษา ผู้นำชุมชนหรืออื่น ๆ ตามความเหมาะสมเพื่อดูแลและติดตามการพัฒนากลุ่มเป้าหมายนำไปสู่ความพอเพียงยั่งยืนต่อไป	ข้อมูลจากระบบ TPMAP
16	ผู้ที่ไม่สามารถช่วยเหลือตนเองได้	ผู้ที่ป่วยช่วยเหลือตนเองไม่ได้ พิกัด/ทุพพลภาพ ต้องการความช่วยเหลืออย่างต่อเนื่อง	<ul style="list-style-type: none"> • กระทรวงสาธารณสุข • กระทรวงการพัฒนาสังคมและความมั่นคงของมนุษย์

ลำดับที่	นิยามและคำจำกัดความ ¹	ความหมายที่ใช้กับ ศจพ.	ที่มา
17	ผู้ป่วยโรคเรื้อรัง	ผู้ป่วยที่เป็นโรคที่เมื่อเป็นแล้วจะมีอาการหรือต้องรักษาติดต่อกันนานต่อเนื่อง เป็นระยะเวลานาน อาทิ โรคมะเร็ง โรคไตวายเรื้อรัง โรคเอดส์ โรคหรือการบาดเจ็บของสมอง	<ul style="list-style-type: none"> กฎกระทรวงการกำหนดโรคเรื้อรัง พ.ศ. 2549 กระทรวงสาธารณสุข
18	พอเพียง	บุคคล/ครัวเรือนที่เคยได้รับการพัฒนาดำรงชีวิตอยู่ได้อย่างพอประมาณไม่เบียดเบียนผู้อื่น และปรับตัวเพื่ออยู่ในสังคมได้อย่างมีความสุขและในระยะต่อไปบุคคล/ครัวเรือนเหล่านี้จะสามารถเป็นพี่เลี้ยงหรือเป็นบุคคล/ครัวเรือนต้นแบบที่ช่วยส่งเสริมและพัฒนาบุคคล/ครัวเรือน อื่น ๆ ให้สามารถอยู่ได้อย่างพอเพียงต่อไป	<ul style="list-style-type: none"> ศาสตร์พระราชาสู่การพัฒนาอย่างยั่งยืน ข้อมูลจากระบบ TPMAP
19	ยั่งยืน	บุคคล/ครัวเรือนที่เคยได้รับการพัฒนามีภูมิคุ้มกัน มีศักยภาพ ได้รับการยกระดับการพัฒนาและสามารถอยู่ได้โดยการพึ่งพาตนเองโดยไม่กลับไปมีปัญหาในการตกด้นนี้ ความยากจนหลายมิติ (MPI) ใน 3 มิติ ประกอบด้วย มิติด้านรายได้ มิติความเป็นอยู่ มิติสุขภาพ	<ul style="list-style-type: none"> ศาสตร์พระราชาสู่การพัฒนาอย่างยั่งยืน ข้อมูลจากระบบ TPMAP
20	อยู่รอด	บุคคล/ครัวเรือนสามารถดำรงชีวิตอยู่ได้โดยไม่ตกมิติความยากจนจากด้นนี้ความยากจนหลายมิติ (MPI) อย่างน้อย 3 จาก 5 มิติ ประกอบด้วย มิติด้านรายได้ ความเป็นอยู่ สุขภาพ และสามารถอยู่ได้โดยการพึ่งพาตนเอง	<ul style="list-style-type: none"> ศาสตร์พระราชาสู่การพัฒนาอย่างยั่งยืน ข้อมูลจากระบบ TPMAP

ผนวก ข

(ร่าง)

คำสั่ง คณะกรรมการบริหารศูนย์อำนวยการปฏิบัติการขจัดความยากจน
และพัฒนาคนทุกช่วงวัยอย่างยั่งยืนตามหลักปรัชญาของเศรษฐกิจพอเพียงอำเภอ.....

ที่...../2564
เรื่อง แต่งตั้งทีมพี่เลี้ยง

1. องค์ประกอบ

ทีมที่ 1 มีองค์ประกอบ ดังนี้

- | | |
|---|--------------|
| 1) ข้าราชการ หรือเจ้าหน้าที่ของรัฐในพื้นที่
(ชื่อ - สกุล และตำแหน่ง) | หัวหน้าทีม |
| 2) ชื่อ - สกุล | ทีมพี่เลี้ยง |
| 3) ชื่อ - สกุล | ทีมพี่เลี้ยง |
| 4)..... | |
| 5)..... | |

ทีมที่ 2 มีองค์ประกอบ ดังนี้

- | | |
|---|--------------|
| 1) ข้าราชการ หรือเจ้าหน้าที่ของรัฐในพื้นที่
(ชื่อ - สกุล และตำแหน่ง) | หัวหน้าทีม |
| 2) ชื่อ - สกุล | ทีมพี่เลี้ยง |
| 3) ชื่อ - สกุล | ทีมพี่เลี้ยง |
| 4)..... | |
| 5)..... | |

ทีมที่ 3 มีองค์ประกอบ ดังนี้

- | | |
|---|--------------|
| 1) ข้าราชการ หรือเจ้าหน้าที่ของรัฐในพื้นที่
(ชื่อ - สกุล และตำแหน่ง) | หัวหน้าทีม |
| 2) ชื่อ - สกุล | ทีมพี่เลี้ยง |
| 3) ชื่อ - สกุล | ทีมพี่เลี้ยง |
| 4)..... | |
| 5)..... | |

ฯลฯ

2. หน้าที่

- 1) รับผิดชอบดูแลครัวเรือนเป้าหมาย 10 – 15 ครัวเรือน หรือตามที่นายอำเภอเห็นสมควร
- 2) ตรวจสอบข้อมูลครัวเรือน ค้นหาสาเหตุและสภาพปัญหาของครัวเรือน พร้อมทั้งจัดทำแผนครัวเรือน โดยใช้ปฏิบัติการ 4 ท และรวบรวมข้อมูลฯ ส่งต่อให้ทีมปฏิบัติการฯ สำหรับประสาน บูรณาการการให้ความช่วยเหลือครัวเรือนเป้าหมายต่อไป
- 3) การสนับสนุน เยี่ยมเยียน ให้กำลังใจ ให้คำแนะนำครัวเรือนเป้าหมายให้สามารถขับเคลื่อนกิจกรรมตามแผนครัวเรือน
- 4) บันทึกข้อมูลการให้ความช่วยเหลือครัวเรือนในระบบ TPMAP Logbook
- 5) รวบรวมรายงานผลการดำเนินงาน ปัญหาอุปสรรค และการจัดทำแผนครัวเรือนให้ทีมปฏิบัติการฯ ทราบ
- 6) ปฏิบัติงานอื่น ๆ ตามที่ได้รับมอบหมาย

หมายเหตุ : องค์ประกอบของทีมพี่เลี้ยง ประกอบด้วย ข้าราชการ นักศึกษา ผู้นำชุมชน หรืออื่น ๆ ตามบริบทของพื้นที่

ผนวก ค (ต่อ)
แบบฟอร์มจัดทำทะเบียนบุคคล/ครัวเรือนเป้าหมาย
จังหวัดสุรินทร์

(4)

สภาพปัญหาที่ปรากฏในระบบ TPMAP (1 คือตกเกณฑ์)

ด้านสุขภาพ		ความเบี่ยงอยู่																การศึกษา											รายได้		การเข้าถึงบริการภาครัฐ	
1	เด็กแรกเกิดมีน้ำหนักน้อยกว่า 2,500 กรัม	5	6	7	8	8.1	8.2	8.3	8.4	8.5	8.6	8.7	8.8	9	10	10.1	10.2	10.3	10.4	10.5	11	11.1	11.2	11.3	12	13	14	15	16	17		
		คนอายุ 6 ปีขึ้นไป ไม่ออกคำสั่ง ภายใน 3 วัน	คนอายุ 5 ปีขึ้นไป ไม่ออกคำสั่ง ภายใน 3 วัน	คนอายุ 4 ปีขึ้นไป ไม่ออกคำสั่ง ภายใน 3 วัน	คนอายุ 3 ปีขึ้นไป ไม่ออกคำสั่ง ภายใน 3 วัน	คนอายุ 2 ปีขึ้นไป ไม่ออกคำสั่ง ภายใน 3 วัน	คนอายุ 1 ปีขึ้นไป ไม่ออกคำสั่ง ภายใน 3 วัน	คนอายุ 6 เดือนขึ้นไป ไม่ออกคำสั่ง ภายใน 3 วัน	คนอายุ 3 เดือนขึ้นไป ไม่ออกคำสั่ง ภายใน 3 วัน	คนอายุ 1 เดือนขึ้นไป ไม่ออกคำสั่ง ภายใน 3 วัน	คนอายุ 6 เดือนขึ้นไป ไม่ออกคำสั่ง ภายใน 3 วัน	คนอายุ 3 เดือนขึ้นไป ไม่ออกคำสั่ง ภายใน 3 วัน	คนอายุ 1 เดือนขึ้นไป ไม่ออกคำสั่ง ภายใน 3 วัน	คนอายุ 6 เดือนขึ้นไป ไม่ออกคำสั่ง ภายใน 3 วัน	คนอายุ 3 เดือนขึ้นไป ไม่ออกคำสั่ง ภายใน 3 วัน	คนอายุ 1 เดือนขึ้นไป ไม่ออกคำสั่ง ภายใน 3 วัน	คนอายุ 6 เดือนขึ้นไป ไม่ออกคำสั่ง ภายใน 3 วัน	คนอายุ 3 เดือนขึ้นไป ไม่ออกคำสั่ง ภายใน 3 วัน	คนอายุ 1 เดือนขึ้นไป ไม่ออกคำสั่ง ภายใน 3 วัน	คนอายุ 6 เดือนขึ้นไป ไม่ออกคำสั่ง ภายใน 3 วัน	คนอายุ 3 เดือนขึ้นไป ไม่ออกคำสั่ง ภายใน 3 วัน	คนอายุ 1 เดือนขึ้นไป ไม่ออกคำสั่ง ภายใน 3 วัน	คนอายุ 6 เดือนขึ้นไป ไม่ออกคำสั่ง ภายใน 3 วัน	คนอายุ 3 เดือนขึ้นไป ไม่ออกคำสั่ง ภายใน 3 วัน	คนอายุ 1 เดือนขึ้นไป ไม่ออกคำสั่ง ภายใน 3 วัน	คนอายุ 6 เดือนขึ้นไป ไม่ออกคำสั่ง ภายใน 3 วัน	คนอายุ 3 เดือนขึ้นไป ไม่ออกคำสั่ง ภายใน 3 วัน	คนอายุ 1 เดือนขึ้นไป ไม่ออกคำสั่ง ภายใน 3 วัน	คนอายุ 6 เดือนขึ้นไป ไม่ออกคำสั่ง ภายใน 3 วัน	คนอายุ 3 เดือนขึ้นไป ไม่ออกคำสั่ง ภายใน 3 วัน	คนอายุ 1 เดือนขึ้นไป ไม่ออกคำสั่ง ภายใน 3 วัน	

คำอธิบาย แบบฟอร์มจัดทำทะเบียนบุคคล/ครัวเรือนเป้าหมาย

แบบฟอร์มจัดทำทะเบียนบุคคล/ครัวเรือนเป้าหมาย ซึ่งเป็นข้อมูลที่ปรากฏในระบบ TPMAP ประกอบด้วย

- (1) ข้อมูลที่อยู่ (บ้านเลขที่, หมู่, หมู่บ้าน, ตำบล, อำเภอ, อปท.)
- (2) ข้อมูลหัวหน้าครัวเรือน (ค่าน้ำ, ชื่อ – สกุล, อายุ (ปี), เพศ, อาชีพ)
- (3) จำนวนคนในครัวเรือน (ทั้งหมดกี่คน, เด็กอายุ 0-6 ปี จำนวนกี่คน อายุเท่าไร, เป็นผู้ถือบัตรสวัสดิการแห่งรัฐกี่คน, เป็นผู้สูงอายุกี่คน, เป็นผู้พิการกี่คน, ป่วยกี่คน)
- (4) สภาพการเงิน (รายได้รวม/ปี, รายได้เฉลี่ย, หนี้ในระบบ, หนี้นอกระบบ, การออม)
- (5) ความยากจนรายมิติ (จำแนกตามตัวชี้วัด โดยช่องที่มีเลข 1 คือมีความยากจนตามตัวชี้วัดนั้น ๆ)
- (6) สรุปข้อมูลครัวเรือน ประกอบด้วย

- **ถูกต้องทั้งหมด** หมายความว่า ข้อมูลที่ปรากฏในช่อง (5) ตรงตามสภาพปัญหาของครัวเรือนทั้งหมด
- **ถูกต้องบางส่วน** หมายความว่า กรณีพบว่าข้อมูลที่ปรากฏในช่อง (5) มีบางตัวชี้วัดถูกต้อง บางตัวชี้วัดไม่ถูกต้อง หรืออาจมีข้อมูลปัญหาเพิ่มเติม ทั้งนี้ในส่วนของข้อมูลที่ถูกต้อง ให้ทำเครื่องหมาย ✓ ลงในช่องตัวชี้วัด และหากข้อมูลที่ไม่ถูกต้อง ให้ทำเครื่องหมาย x ลงในช่องตัวชี้วัดที่ไม่ถูกต้อง กรณีพบปัญหาใหม่ ให้ทำเครื่องหมาย ✓ ลงในช่องตัวชี้วัดที่มีปัญหา
- **คลาดเคลื่อนทั้งหมด** หมายความว่า ข้อมูลที่ปรากฏในช่อง (5) ไม่ตรงตามสภาพปัญหาของครัวเรือน เช่น ข้อมูลที่ปรากฏในช่อง (5) ของครัวเรือนพบว่าตกข้อ “6 ปีขึ้นไป... และบ้านเรือน...” แต่เมื่อลงไปตรวจสอบกลับพบว่าครัวเรือนดังกล่าวไม่มีปัญหาตามข้อที่กล่าวมา ให้ทำเครื่องหมาย x ในช่องปัญหาดังกล่าว แต่กลับพบว่าครัวเรือนมีสภาพปัญหาใหม่ คือ “รายได้” ให้ทำเครื่องหมาย ✓ ลงในช่องตัวชี้วัดความยากจน (ใหม่) ที่พบ
- **ไม่พบสภาพปัญหาดังกล่าว** หมายความว่า ข้อมูลที่ปรากฏในช่อง (5) ปัจจุบันครัวเรือนไม่มีปัญหา/ ไม่ตกเกณฑ์ความยากจนตามตัวชี้วัดดังกล่าวแล้วทั้งหมด รวมทั้งไม่พบปัญหาอื่น ๆ เพิ่มเติม ให้ทำเครื่องหมาย x ลงในช่องปัญหาที่ปรากฏ

สรุปข้อมูลครัวเรือน	สภาพปัญหาที่ปรากฏในระบบข้อมูล TPMAP (/ หรือ x หน้าตัวชี้วัด)																
	ความยากจนรายมิติ (1 คือ ตกเกณฑ์)																
	เด็กแรกเกิด	กินอาหาร	ใช้ยา	6 ปีขึ้นไป	ที่อยู่อาศัย	น้ำบริโภค	น้ำใช้	บ้านเรือน	3-5 ปี	6-14 ปี	จบ ม.3	15-59 ปี	15-59 ปี	60 ปีขึ้นไป	รายได้	ผู้สูงอายุ	ผู้พิการ
ถูกต้องทั้งหมด				✓ 1	✓ 1												
ถูกต้องบางส่วน						✓ 1		x 1							✓		
คลาดเคลื่อนทั้งหมด				x 1						x 1				✓	✓		
ไม่พบสภาพปัญหาดังกล่าว					x 1					x 1		x 1				x 1	

การบันทึกข้อมูล

1. ทีมปฏิบัติการ ตรวจสอบข้อมูลบุคคล/ครัวเรือนเป้าหมาย ทำการสรุปข้อมูลที่ได้จากการสอบถามลงในตารางสรุปข้อมูลครัวเรือน
2. ทีมพี่เลี้ยงนำข้อมูลจากแผนครัวเรือนที่วิเคราะห์แล้วมาบันทึกลงในตารางช่องจำแนกครัวเรือนโดยทีมพี่เลี้ยงและส่งคืนให้ทีมปฏิบัติการ เพื่อบันทึกใน แบบฟอร์มที่กรมการพัฒนาชุมชนและจังหวัดกำหนดต่อไป

ผนวก ง
แบบตรวจสอบข้อมูลครัวเรือน
การจัดความยากจนและพัฒนาคนทุกช่วงวัยอย่างยั่งยืน
ตามหลักปรัชญาของเศรษฐกิจพอเพียง (สำหรับครัวเรือนใหม่)

คำชี้แจง : แบบตรวจสอบข้อมูลครัวเรือน จัดทำขึ้นเพื่อตรวจสอบข้อมูลครัวเรือนสำหรับการดำเนินงานจัดความยากจนและพัฒนาคนทุกช่วงวัยอย่างยั่งยืนตามหลักปรัชญาของเศรษฐกิจพอเพียง

แบบตรวจสอบข้อมูลครัวเรือน ประกอบด้วย 3 ส่วน ดังนี้

ส่วนที่ 1 ข้อมูลทั่วไปของครัวเรือน

ส่วนที่ 2 ข้อมูลตัวชี้วัดจำแนกตามสภาพปัญหา

ส่วนที่ 3 แบบสรุปลักษณะปัญหาของครัวเรือน

ส่วนที่ 1 ข้อมูลทั่วไปของครัวเรือน

1. ชื่อ – สกุล หัวหน้าครัวเรือน (นาย/นาง/นางสาว).....
2. เลขบัตรประจำตัวประชาชนหัวหน้าครัวเรือน
3. วัน/ เดือน/ ปีเกิดหัวหน้าครัวเรือน.....
4. ประกอบอาชีพ.....
5. ระดับการศึกษาสูงสุด.....
6. ศาสนา.....
7. สถานะการมีบ้านเลขที่
 - มีบ้านเลขที่ เลขที่..... หมู่ที่..... ตำบล.....
อำเภอ..... จังหวัด.....
 - ไม่มีบ้านเลขที่ อยู่ใกล้เคียงเลขที่.....
8. ข้อมูลที่พักอาศัย
 - ที่ดินของตนเอง เช่า พักอาศัยในเขตพื้นที่สาธารณะ อื่น ๆ
9. เบอร์โทรศัพท์สำหรับติดต่อได้.....
10. จำนวนสมาชิกในครัวเรือน.....คน ประกอบด้วย

ที่	ชื่อ – สกุล	ความสัมพันธ์กับหัวหน้าครัวเรือน	เพศ	อายุ (ปี)	ระดับการศึกษา	อาชีพ/กำลังศึกษา	สภาพทางการเงิน				สถานะทางร่างกาย			ข้อมูลการมีบัตรสวัสดิการแห่งรัฐ		
							รายได้รวม/ปี	หนี้ในระบบ	หนี้ไม่ในระบบ	เก็บออม/ปี	ปกติ	พิการ	ผู้ป่วยเรื้อรัง	มี	ไม่มี	

ส่วนที่ 2 ข้อมูลตัวชี้วัดจำแนกตามสภาพปัญหา

คำชี้แจง โปรดใส่เครื่องหมาย ✓ ลงในช่องที่ตรงกับสภาพความเป็นจริงของครัวเรือน

ที่	ตัวชี้วัด	ใช่	ไม่ใช่
ด้านสุขภาพ			
1	ในรอบปี พ.ศ. 2563 ครัวเรือนมีเด็กแรกเกิดที่มีน้ำหนัก 2,500 กรัมขึ้นไป		
2	ครัวเรือนกินอาหารถูกสุขลักษณะ ปลอดภัย และได้มาตรฐาน		
	<ul style="list-style-type: none"> กินอาหารบรรจุสำเร็จ ไม่มีเครื่องหมาย อย. กินเนื้อสัตว์ ไม่ทำให้สุก กินผัก ไม่ปลอดสารพิษ หรือไม่ล้างด้วยน้ำสะอาดหลายๆ ครั้ง ก่อนกินอาหารไม่ล้างมือ และไม่ใช้ช้อนกลางตักอาหาร 		
3	ครัวเรือนมีการใช้ยาเพื่อบำบัด บรรเทาอาการเจ็บป่วยเบื้องต้นอย่างเหมาะสม		
	<ul style="list-style-type: none"> ไม่ใช้ยาสามัญประจำบ้าน กินยาชุดที่ซื้อจากร้านขายของชำ กินยาสมุนไพรที่ไม่ได้ปรุงขึ้นเฉพาะสำหรับตน กินผลิตภัณฑ์เสริมอาหารที่อ้างสรรพคุณเกินจริง 		
4	คนอายุ 6 ปีขึ้นไป ออกกำลังกายอย่างน้อยสัปดาห์ละ 3 วัน วันละ 30 นาที		
ด้านความเป็นอยู่			
5	ครัวเรือนมีความมั่นคงในที่อยู่อาศัย และบ้านมีสภาพคงทนถาวร		
	<ul style="list-style-type: none"> อยู่ในที่สาธารณะ หรือเขตป่าสงวน เสี่ยงต่อการถูกไล่ที่ โครงสร้างบ้านไม่แข็งแรง มีหลังคารั่วซึมมีฝ้าไม้ครบทั้ง 4 ด้าน ไม่แข็งแรง ชำรุด 		
6	ครัวเรือนมีน้ำสะอาดสำหรับดื่มและบริโภคเพียงพอตลอดปี อย่างน้อยคนละ 5 ลิตรต่อวัน		
7	ครัวเรือนมีน้ำใช้เพียงพอตลอดปี อย่างน้อยคนละ 45 ลิตรต่อวัน		
8	ครัวเรือนมีการจัดการบ้านเรือนเป็นระเบียบเรียบร้อย สะอาด และถูกสุขลักษณะ		
	<ul style="list-style-type: none"> ภายในบ้านไม่สะอาด มีฝุ่นละออง มีกลิ่นเหม็นอับ ที่หลังนอนไม่สะอาด รกรุงรัง ที่ประกอบอาหารไม่สะอาด ไม่มีตู้กับข้าวหรือฝาชี ไม่มีที่เก็บน้ำสะอาด ไม่มีฝาปิด ไม่มีการกำจัดสัตว์ แมลงที่เป็นพาหะนำโรค พบแหล่งเพาะพันธุ์ภายในบ้าน ไม่มีการจัดการขยะ มีแหล่งน้ำเสียขังในบริเวณบ้าน มีส้วมใช้สภาพไม่แข็งแรง ไม่สะอาด ไม่มีการระบายอากาศที่ดี ไม่มีการจัดเก็บแยกสารเคมีที่เป็นอันตรายออกจากเครื่องใช้อื่น ๆ 		
ด้านการศึกษา			
9	เด็กอายุ 3-5 ปี ไม่ได้รับบริการเลี้ยงดูเตรียมความพร้อมก่อนวัยเรียน		

ที่	ตัวชี้วัด	ใช่	ไม่ใช่
10	เด็กอายุ 6-14 ปี ไม่ได้ได้รับการศึกษาภาคบังคับ 9 ปี		
	• เด็กที่มีอายุมากกว่า 5 ปี ไม่ได้เข้าเรียนชั้น ป.1		
	• เด็กอายุ 6 - 14 ปี ไม่ได้เข้าเรียนการศึกษาภาคบังคับ		
	• เด็กอายุ 6 - 14 ปี ที่ออกจากการศึกษาภาคบังคับ ไม่ได้เข้าเรียนต่อใน กศน.		
	• เด็กอายุ 6 - 14 ปี ไม่ได้ศึกษาหาความรู้จากสื่อต่าง ๆ เช่น อ่านหนังสือ ดูข่าวสาร ใช้อินเทอร์เน็ต		
	• เด็กอายุ 6 - 14 ปี ไม่มีการฝึกอาชีพ		
11	เด็กจบชั้น ม.3 ไม่ได้เรียนต่อชั้น ม.4 หรือเทียบเท่า		
	• เด็กจบชั้น ม.3 ไม่ได้เรียนต่อม.ปลาย หรือเทียบเท่า		
	• เด็กจบชั้น ม.3 เรียนต่อ ม.ปลายหรือเทียบเท่า และลาออกกลางคัน ไม่ได้เข้าเรียนต่อใน กศน.		
	• เด็กจบ ม.3 ไม่ได้ศึกษาหาความรู้จากแหล่งต่าง ๆ เช่น การอ่านหนังสือ ดูข่าวสาร		
12	คนอายุ 15 – 59 ปี อ่าน เขียนภาษาไทย และคิดเลขอย่างง่ายได้		
ด้านรายได้			
13	ครัวเรือนมีคนอายุ 15 – 59 ปี		
	• คนอายุ 15 – 59 ปี มีอาชีพและรายได้		
14	ครัวเรือนมีคนอายุ 60 ปีขึ้นไป (ผู้สูงอายุ)		
	• คนอายุ 60 ปีขึ้นไป มีอาชีพหรือมีรายได้		
15	รายได้เฉลี่ยของคนในครัวเรือนต่อปี จำนวน.....บาท/คน/ปี		
ด้านการเข้าถึงบริการภาครัฐ			
16	ครัวเรือนนี้มีผู้สูงอายุ		
	• ผู้สูงอายุ ได้รับการดูแลจากครอบครัว ชุมชน ภาครัฐ หรือภาคเอกชน		
17	ครัวเรือนนี้มีผู้พิการ		
	• ผู้พิการ ได้รับการดูแลจากครอบครัว ชุมชน ภาครัฐ หรือภาคเอกชน		
18	อื่น ๆ โปรดระบุ.....		

ส่วนที่ 3 แบบสรุปลักษณะปัญหาของครัวเรือน

พบว่า ครัวเรือนมีสภาพปัญหาที่ปรากฏ (ตักเกณฑ์ตามตัวชี้วัด) ดังนี้

- ด้านสุขภาพ ด้านความเป็นอยู่ ด้านการศึกษา
 ด้านรายได้ ด้านการเข้าถึงบริการภาครัฐ อื่น ๆ

ขอขอบคุณที่ให้ความร่วมมือตอบแบบตรวจสอบข้อมูลครัวเรือน

.....หัวหน้าครัวเรือน/ผู้ให้ข้อมูล
 (.....)
 วันที่.....

.....ผู้จัดเก็บข้อมูล
 (.....)
 วันที่.....

คำอธิบายการบันทึกข้อมูล

ในแบบตรวจสอบข้อมูลครัวเรือนการจัดความยากจนและพัฒนาคนทุกช่วงวัยอย่างยั่งยืนตามหลักปรัชญาของเศรษฐกิจพอเพียง (สำหรับครัวเรือนใหม่)

1. แบบตรวจสอบข้อมูลฯ นี้ ใช้สำหรับจัดเก็บข้อมูลกลุ่มคนตกหล่นจากระบบ (Exclusion error) โดยผู้ให้ข้อมูลอาจเป็นหัวหน้าครัวเรือน หรือบุคคลที่อยู่ในครัวเรือน
2. ส่วนที่ 1 ข้อมูลทั่วไปของครัวเรือน
 - 2.1 ข้อ 1 – 9 เป็นข้อมูลของหัวหน้าครัวเรือนเท่านั้น
 - 2.1 ข้อ 10 เป็นข้อมูลสมาชิกในครัวเรือน
3. ส่วนที่ 2 ข้อมูลตัวชี้วัดจำแนกตามสภาพปัญหา โดยใส่เครื่องหมาย ✓ ลงในช่องที่ตรงกับสภาพความเป็นจริงของครัวเรือน โดยพิจารณาจากสมาชิกในครัวเรือนทั้งหมด

การแปลผลข้อมูลในส่วนที่ 2

หากใส่เครื่องหมาย ✓ ในช่อง “ใช่” หมายความว่า ครัวเรือนไม่มีปัญหา

หากใส่เครื่องหมาย ✓ ในช่อง “ไม่ใช่” หมายความว่า ครัวเรือนมีปัญหา
4. ส่วนที่ 3 แบบสรุปสภาพปัญหาของครัวเรือน ให้นำข้อมูลตัวชี้วัด ในส่วนที่ 2 มาสรุปว่าตัวชี้วัดที่ครัวเรือนมีอยู่ในสภาพปัญหาใด

คำอธิบายตัวชี้วัด

ลำดับ	ตัวชี้วัด	ความหมายตัวชี้วัด
1	ครัวเรือนมีเด็กแรกเกิดที่มีน้ำหนัก 2,500 กรัมขึ้นไป	เด็กแรกเกิดที่สมบูรณ์แข็งแรง จะต้องมือน้ำหนักตัวเมื่อแรกเกิด 2,500 กรัมขึ้นไป
2	ครัวเรือนกินอาหารถูกสุขลักษณะ ปลอดภัย และได้มาตรฐาน	ทุกคนในครัวเรือนได้ปฏิบัติเกี่ยวกับการกินอาหารที่มีคุณภาพ ถูกสุขลักษณะ และได้มาตรฐานครบทั้ง 4 เรื่อง ดังนี้ 1) ถ้ากินอาหารบรรจุสำเร็จ ต้องมีเครื่องหมาย อย. เช่น เกลือเสริม ไอโอดีน น้ำปลา น้ำส้มสายชู อาหารกระป๋อง นม อาหารกล่อง เป็นต้น 2) ถ้ากินเนื้อสัตว์ ต้องทำให้สุกด้วยความร้อน 3) ถ้ากินผัก ต้องเป็นผักปลอดสารพิษ หรือได้ทำการแช่ด้วยน้ำผสมด่างทับทิม หรือน้ำยาล้างผักแล้วล้างด้วยน้ำสะอาดหลาย ๆ ครั้ง 4) ก่อนกินอาหารทุกครั้ง ต้องล้างมือให้สะอาด และในการกินอาหารร่วมกันต้องใช้ช้อนกลางในการตักอาหารทุกครั้ง หมายเหตุ : ถ้ากินอาหารตามข้อ 1) – 3) ต้องปฏิบัติให้ครบตามที่กำหนด (ถ้าไม่ได้กินให้ถือว่าปฏิบัติ) สำหรับข้อ 4) ทุกคนต้องปฏิบัติ
3	ครัวเรือนมีการใช้ยาเพื่อบำบัดบรรเทาอาการเจ็บป่วยเบื้องต้นอย่างเหมาะสม	ทุกคนในครัวเรือนเมื่อมีอาการเจ็บป่วยเล็กน้อย หากไม่ได้ไปรับการรักษาที่โรงพยาบาลส่งเสริมสุขภาพตำบล (รพ.สต.) คลินิก หรือโรงพยาบาล แต่เลือกที่จะใช้ยาเพื่อบำบัด บรรเทาอาการเจ็บป่วยเบื้องต้นด้วยตนเอง โดยได้ปฏิบัติครบทั้ง 4 เรื่อง คือ 1) ใช้ยาสามัญประจำบ้าน (ยาที่กระทรวงสาธารณสุขได้พิจารณาคัดเลือกกว่าเป็นยาปลอดภัย เป็นยาที่เหมาะสมที่จะให้ประชาชนซื้อมาใช้ด้วยตนเอง เพื่อการดูแลรักษาอาการเจ็บป่วยเล็กน้อยที่มักเกิดขึ้นได้ สามารถสังเกตได้จากบริเวณภาษาณะบรรจุจะมีคำว่า “ยาสามัญประจำบ้าน” พิมพ์อยู่ ซึ่งมีทั้งยาแผนปัจจุบันและยาแผนโบราณ) 2) ไม่กินยาชุดที่ซื้อจากร้านขายของชำ 3) ไม่กินยาสมุนไพรหรือยาแผนโบราณที่ไม่ได้ปรุงขึ้นเฉพาะสำหรับตน (ยกเว้นยาสามัญประจำบ้านแผนโบราณ) 4) ไม่กินผลิตภัณฑ์เสริมอาหารที่อ้างสรรพคุณเกินจริง โดยแสดงสรรพคุณเป็นยาเพื่อบำบัดบรรเทา รักษาโรค ซึ่งไม่ตรงกับที่แสดงในฉลาก (หากขาดข้อใดข้อหนึ่งให้ถือว่าปฏิบัติไม่ครบ)
4	คนอายุ 6 ปีขึ้นไป ออกกำลังกายอย่างน้อยสัปดาห์ละ 3 วัน วันละ 30 นาที	คนอายุตั้งแต่ 6 ปีขึ้นไป ทุกคน ได้ออกกำลังกายอย่างน้อยสัปดาห์ละ 3 วัน ๆ ละ 30 นาที หรือออกแรง/ออกกำลังกายติดต่อกันอย่างน้อย 10 นาทีขึ้นไป รวมกันทั้งวัน วันละ 30 นาที อย่างน้อยสัปดาห์ละ 5 วัน
5	ครัวเรือนมีความมั่นคงในที่อยู่อาศัย และบ้านมีสภาพคงทนถาวร	ครัวเรือนมีความมั่นคงในที่อยู่อาศัย และบ้านมีสภาพคงทนถาวร คือ อยู่ได้โดยไม่ต้องกังวลว่าจะมีปัญหาเรื่องที่พักอาศัย เช่น ถูกไล่ที่ และบ้านมีสภาพคงทนถาวร <ul style="list-style-type: none"> • ความมั่นคงในที่อยู่อาศัย หมายถึง สามารถอยู่ได้โดยไม่ต้องกังวลว่าจะมีปัญหาเรื่องที่พักอาศัย เช่น ไม่อยู่ในที่สาธารณะหรือเขต

ลำดับ	ตัวชี้วัด	ความหมายตัวชี้วัด
		<p>ป่าสงวน ไม่อยู่ในเขตที่ประสบภัยน้ำท่วมอย่างร้ายแรง ไม่ถูกไล่ที่เป็นต้น</p> <ul style="list-style-type: none"> สภาพคงทนถาวร หมายถึง บ้านมีโครงสร้าง มีหลังคามุงกระเบื้อง ลังกะลีสี และมีฝาครอบทั้ง 4 ด้าน มีประตูหน้าต่างที่อยู่ในสภาพดี แข็งแรง ไม่ชำรุด อยู่คงทน สามารถอยู่ต่อไปได้ไม่น้อยกว่า 5 ปี
6	<p>ครัวเรือนมีน้ำสะอาดสำหรับดื่ม และบริโภคเพียงพอตลอดปี อย่างน้อยคนละ 5 ลิตรต่อวัน</p>	<p>ครัวเรือนมีน้ำสะอาดสำหรับดื่ม และบริโภคเพียงพอตลอดปี อย่างน้อยคนละ 5 ลิตร</p> <ul style="list-style-type: none"> น้ำสะอาดสำหรับดื่มและบริโภค หมายถึง น้ำฝน น้ำประปา และน้ำบาดาล ที่ผ่านเกณฑ์มาตรฐานของกรมอนามัย ที่สาธารณสุขตำบลตรวจสอบแล้ว ถ้าเป็นน้ำจากแหล่งธรรมชาติต้องนำมาต้มเสียก่อน จึงจะจัดว่าเป็นน้ำสะอาด หรือน้ำที่ผ่านเครื่องกรองน้ำที่ได้มาตรฐาน หรือน้ำบรรจุขวด (ต้องมีเครื่องหมาย อย.) คนละ 5 ลิตรต่อวัน หมายถึง ใช้สำหรับดื่ม 2 ลิตร และอื่น ๆ อีกจำนวน 3 ลิตร เช่น ใช้ประกอบอาหาร ล้างหน้า บ้วนปาก และ แปรงฟัน เป็นต้น
7	<p>ครัวเรือนมีน้ำใช้เพียงพอตลอดปี อย่างน้อยคนละ 45 ลิตรต่อวัน</p>	<p>ครัวเรือนมีน้ำใช้เพียงพอตลอดปี อย่างน้อยคนละ 45 ลิตร (2 ปี) ต่อวัน</p> <ul style="list-style-type: none"> น้ำใช้ หมายถึง น้ำที่ใช้ในครัวเรือน เช่น อาบน้ำ ชักผ้า ทำความสะอาด เป็นต้น
8	<p>ครัวเรือนมีการจัดการบ้านเรือน เป็นระเบียบเรียบร้อย สะอาด และถูกสุขลักษณะ</p>	<p>ครัวเรือนมีการจัดบริเวณบ้านและภายในบ้าน โดยมีที่ประกอบอาหาร มีที่เก็บน้ำสะอาด ไม่มีแหล่งเพาะพันธุ์สัตว์/ แมลงนำโรค มีอุปกรณ์กำจัดขยะมูลฝอย สภาพในบ้านสะอาด ไม่มีแหล่งน้ำเสีย ยังมีสิ่งแวดล้อมถูกสุขลักษณะ เป็นระเบียบ ครบทุกเรื่อง</p> <ul style="list-style-type: none"> การจัดบริเวณบ้านและภายในบ้านเป็นระเบียบ สะอาด และถูกสุขลักษณะ ได้แก่ <ol style="list-style-type: none"> สภาพภายในบ้านสะอาด ห้องนอนลมพัดผ่านสะดวก ไม่มีฝุ่นละอองและกลิ่นเหม็นอับชื้น ที่หลบซ่อนของเครื่องใช้สะอาด มีการจัดเก็บเป็นระเบียบ ไม่รกรุงรัง ที่ประกอบอาหารสะอาดเป็นระเบียบ มีตู้กับข้าวหรือฝาชี มีอุปกรณ์ล้างมือที่ใช้งานได้ดี (เช่น สบู่หรือน้ำยาล้างจาน) ที่เก็บน้ำสะอาด เพื่อการอุปโภคบริโภคสภาพดี มีฝาปิด มีการกำจัดสัตว์ แมลงที่เป็นพาหะนำโรค ได้แก่ ยุงลาย หนู แมลงวัน แมลงสาบ ไม่พบแหล่งเพาะพันธุ์ และที่หลบซ่อนอาศัย ภายในบ้านหรือบริเวณบ้าน มีการจัดการขยะ ดังนี้ <ul style="list-style-type: none"> มีอุปกรณ์ อาทิ ไม้กวาด ถังขยะ ถุงใส่ขยะ มีการคัดแยกขยะออกเป็น 4 ประเภท (1. ของเสียอันตราย 2. ขยะรีไซเคิล 3. เศษอาหาร 4. ขยะอื่น ๆ) มีร่องระบายน้ำอยู่ในสภาพดี ไม่มีแหล่งน้ำเสียขังในบริเวณบ้าน และไม่มีกรปล่อยน้ำเสียลงแหล่งน้ำสาธารณะ

ลำดับ	ตัวชี้วัด	ความหมายตัวชี้วัด
		<p>7) มีส่วนใช้ที่มีสภาพแข็งแรงใช้งานได้สะอาด มีการระบายอากาศที่ดี ไม่มีรอยแตกร้าวที่หัวส้วม พื้นที่ถังส้วม และฝาปิด และมีอุปกรณ์ทำความสะอาด</p> <p>8) มีการจัดเก็บแยกสารเคมีที่เป็นอันตรายออกจากเครื่องใช้อื่น ๆ โดยจัดให้เป็นระเบียบและวางให้พ้นมือเด็ก</p>
9	เด็กอายุ 3 – 5 ปี ได้รับการเลี้ยงดูเตรียมความพร้อมก่อนวัยเรียน	<p>เด็กอายุ 3 – 5 ปี ได้รับการเลี้ยงดูและมีการเตรียมความพร้อมก่อนวัยเรียน หรือได้เข้าร่วมกิจกรรมเกี่ยวกับการเตรียมความพร้อมของเด็กก่อนวัยเรียนทุกคน</p> <ul style="list-style-type: none"> • เด็กอายุ 3 – 5 ปี ซึ่งเป็นวัยสำคัญต่อการเรียนในระดับชั้นประถมศึกษาต่อไป ได้รับการเลี้ยงดูหรือได้เข้าร่วมกิจกรรมการเตรียมความพร้อมของเด็กก่อนวัยเรียนทุกคน • สถานที่ที่จะใช้เตรียมความพร้อมก่อนวัยเรียน ได้แก่ ศูนย์พัฒนาเด็กเล็ก ศูนย์พัฒนาเด็กเล็กเคลื่อนที่ ศูนย์พัฒนาเด็กเล็กก่อนเกณฑ์ขององค์กรปกครองส่วนท้องถิ่น สถาบันศาสนา อนุบาลชนบท โรงเรียนอนุบาล เป็นต้น
10	เด็กอายุ 6 – 14 ปี ได้รับการศึกษาภาคบังคับ 9 ปี	<ul style="list-style-type: none"> • เด็กที่มีอายุมากกว่า 5 ปี และเรียนชั้นประถมศึกษาปีที่ 1 ให้ถือว่าเป็นเด็กอายุ 6 ปี • เด็กอายุ 6 – 14 ปีทุกคน ได้เข้าเรียนการศึกษาในระดับชั้น ป.1 – ม.3 (การศึกษาภาคบังคับ 9 ปี) • เด็กอายุ 6 – 14 ปี ที่ได้เข้าเรียนการศึกษาในระดับชั้น ป.1 – ม.3 (การศึกษาภาคบังคับ) แล้วออกจากระบบการศึกษากลางคัน ได้เข้าเรียนต่อใน กศน. การศึกษาผู้ใหญ่ หรือทำงาน • การศึกษาหาความรู้จากสื่อต่าง ๆ เช่น การอ่านหนังสือ การดูข่าวสาร สารคดี การใช้อินเทอร์เน็ต เพื่อหาความรู้ เป็นต้น
11	เด็กจบชั้น ม.3 ได้เรียนต่อ ม.4 หรือเทียบเท่า	<ul style="list-style-type: none"> • เด็กจบชั้น ม.3 (การศึกษาภาคบังคับ 9 ปี) ได้เรียนต่อในมัธยมศึกษาตอนปลาย (ม.4 – ม.6) หรือเทียบเท่า ซึ่งรวมถึงการได้เรียนต่อในสายอาชีพ (ปวช.) ด้วย • เด็กจบชั้น ม.3 (การศึกษาภาคบังคับ 9 ปี) ได้เรียนต่อในมัธยมศึกษาตอนปลาย (ม.4 – ม.6) แล้วออกจากระบบการศึกษากลางคัน ได้เข้าเรียนต่อใน กศน. การศึกษาผู้ใหญ่ หรือทำงาน • การศึกษาหาความรู้จากสื่อต่าง ๆ เช่น การอ่านหนังสือ การดูข่าวสาร สารคดี การใช้อินเทอร์เน็ต เพื่อหาความรู้ เป็นต้น
12	คนอายุ 15 – 59 ปี อ่าน เขียน ภาษาไทย และคิดเลขอย่างง่ายได้	<p>คนอายุ 15 – 59 ปี เป็นกลุ่มคนที่จบการศึกษาภาคบังคับ 9 ปีแล้ว ควรจะต้องสามารถอ่าน เขียนภาษาไทย และคิดเลขอย่างง่ายได้ทุกคน</p> <ul style="list-style-type: none"> • อ่าน เขียน ภาษาไทย เช่น การอ่านฉลากยา สัญญากู้ยืมเงิน สัญญาซื้อขาย ป้ายโฆษณา ป้ายจราจร เป็นต้น • คิดเลขอย่างง่าย เช่น สามารถบวก ลบ จำนวนนับที่มีผลลัพธ์และตัวตั้งไม่เกิน 100,000 ได้ และสามารถคูณ หรือหารเลขไม่เกิน 2 หลักได้

ลำดับ	ตัวชี้วัด	ความหมายตัวชี้วัด
หมายเหตุ : การศึกษา หมายความว่ารวมถึงการฝึกอาชีพ		
13	คนอายุ 15 – 59 ปี มีอาชีพและรายได้	คนอายุ 15 – 59 ปี ทุกคนมีการประกอบอาชีพและรายได้ ยกเว้นผู้ที่กำลังศึกษาอย่างเดียว หรือผู้พิการที่ไม่สามารถช่วยเหลือตนเองได้ <ul style="list-style-type: none"> การประกอบอาชีพและมีรายได้ หมายถึง การทำงานที่เป็นงานประจำทั้งที่อยู่ภายในครัวเรือน และ/หรือนอกครัวเรือน โดยมีรายได้ที่เกิดจากการทำงานดังกล่าว ทั้งในลักษณะรายวัน รายสัปดาห์ รายเดือน รายชิ้นงาน หรืองานเหมา
14	คนอายุ 60 ปีขึ้นไป มีอาชีพหรือรายได้	คนอายุ 60 ปีขึ้นไป ทุกคน มีการประกอบอาชีพหรือมีรายได้ ยกเว้นคนพิการที่ไม่สามารถช่วยเหลือตนเองได้ <p>ในกรณีอายุ 60 ปีขึ้นไป</p> <ul style="list-style-type: none"> - หากมีความสามารถในการประกอบอาชีพ ให้การช่วยเหลือตามความเหมาะสม - หากไม่สามารถประกอบอาชีพได้ ให้จัดประเภทเป็นกลุ่มสงเคราะห์
ข	รายได้เฉลี่ยของคนในครัวเรือนไม่ต่ำกว่า 38,000 บาทต่อคนต่อปี	รายได้ทั้งหมดเป็นรายได้ทั้งที่เป็นตัวเงินและรายได้ที่เกิดจากการทำการปลูก การเลี้ยง และการหาไว้กินเอง แล้วคำนวณเป็นจำนวนเงิน <ul style="list-style-type: none"> • วิธีคิดรายได้ ให้คิดจากรายได้ของคนในครัวเรือน โดยแยกเป็น <ol style="list-style-type: none"> 1) รายได้จากอาชีพหลัก 2) รายได้จากอาชีพรอง อาชีพเสริม 3) รายได้อื่น ๆ เช่น ลูกหลานส่งเงินมาให้ ค่าเช่า ดอกเบี้ยเงินฝาก เงินปันผลหุ้น/ สหกรณ์ บำนาญ เบี้ยยังชีพ ฯลฯ 4) รายได้ที่เกิดจากการทำ การปลูก การเลี้ยงและการหาไว้กินเอง แล้วคิดคำนวณเป็นจำนวนเงิน รายได้ในที่นี้ไม่นับรวมเงินกู้ หรือเงินยืม นำรายได้ทั้งหมดมาหารด้วยจำนวนคนในครัวเรือนทั้งหมด ซึ่งจะทำให้ทราบรายได้เฉลี่ยต่อคนต่อปี <ul style="list-style-type: none"> • รายได้จากการสอบถามนี้ จะนำไปใช้เพื่อวางแผนแก้ไขปัญหาในเรื่องการประกอบอาชีพและการมีงานทำของประชาชนเท่านั้น
16	ผู้สูงอายุ ได้รับการดูแลจากครอบครัว ชุมชน ภาครัฐ หรือภาคเอกชน	คนที่มีอายุ 60 ปีขึ้นไป ได้รับการดูแลเอาใจใส่ในชีวิตความเป็นอยู่ด้านอาหารการกิน เสื้อผ้าเครื่องนุ่งห่ม และได้รับการดูแลเมื่อยามเจ็บไข้ได้ป่วย การดูแลเอาใจใส่ด้านสภาพจิตใจจากคนในครัวเรือนหรือหมู่บ้าน/ชุมชน รวมทั้งได้รับบัตรสวัสดิการชุมชน เบี้ยยังชีพจากภาครัฐ หรือความช่วยเหลือจากภาคเอกชน
17	ผู้พิการ ได้รับการดูแลจากครอบครัว ชุมชน ภาครัฐ หรือภาคเอกชน	ผู้พิการ หมายถึง คนพิการทางร่างกายและ/ สมองจนไม่สามารถช่วยเหลือตนเองได้ ได้แก่ คนพิการหรือคนที่ตาบอดทั้ง 2 ข้าง ตาบอดข้างเดียวและอีกข้างเลือนราง หูหนวกเป็นใบ้ อัมพาต (เป็นความพิการแต่กำเนิด หรือความพิการที่มาจากโรค) ไม่มีฝ่ามือ ไม่มีฝ่าเท้า ปัญญาอ่อน ออทิสติก วิกัลจริต เป็นต้น ทั้งนี้ นับทั้งผู้

ลำดับ	ตัวชี้วัด	ความหมายตัวชี้วัด
		<p>พิการแต่กำเนิดและผู้พิการจากโรคหรืออุบัติเหตุด้วย และได้รับการดูแลเอาใจใส่ในชีวิตความเป็นอยู่ ด้านอาหารการกิน เสื้อผ้า เครื่องนุ่งห่ม และได้รับการดูแลเมื่อยามเจ็บไข้ได้ป่วย การดูแลเอาใจใส่ด้านสภาพจิตใจจากคนในครัวเรือน หรือหมู่บ้าน/ชุมชน รวมทั้งได้รับบัตรสวัสดิการชุมชน เบี้ยยังชีพจากภาครัฐ หรือความช่วยเหลือจากภาคเอกชน</p>

ผนวก จ
แผนครัวเรือน
ตามแนวทางการขจัดความยากจนและพัฒนาคนทุกช่วงวัยอย่างยั่งยืน
ตามหลักปรัชญาของเศรษฐกิจพอเพียง

.....

1. ข้อมูลครัวเรือน

ชื่อ – สกุล หัวหน้าครัวเรือน (นาย/นาง/นางสาว/อื่น ๆ).....
บ้านเลขที่.....หมู่ที่.....ตำบล.....อำเภอ.....จังหวัด.....
หมายเลขโทรศัพท์ที่ติดต่อได้.....

2. สภาพปัญหาที่ปรากฏในระบบ TPMAP (โดยนำข้อมูลจากแบบฟอร์มจัดทำทะเบียนบุคคล/ครัวเรือน เป้าหมาย ตามผนวก ค “(5) ความยากจนรายมิติ” ทำเครื่องหมาย ✓ ตามตัวชี้วัด)**□ ด้านสุขภาพ (ตัวชี้วัดที่ไม่ผ่าน)**

- ครัวเรือนมีเด็กแรกเกิดที่มีน้ำหนักต่ำกว่า 2,500 กรัม
- ครัวเรือนกินอาหารไม่ถูกสุขลักษณะ ไม่ปลอดภัย และไม่ได้มาตรฐาน
 - กินอาหารบรรจุสำเร็จ ไม่มีเครื่องหมาย อย.
 - กินเนื้อสัตว์ ไม่ทำให้สุก
 - กินผัก ไม่ปลอดสารพิษ หรือไม่ล้างด้วยน้ำสะอาดหลายๆ ครั้ง
 - ก่อนกินอาหารไม่ล้างมือ และไม่ใช้ช้อนกลางตักอาหาร
- ครัวเรือนมีการใช้ยาเพื่อบำบัด บรรเทาอาการเจ็บป่วยเบื้องต้นไม่เหมาะสม
 - ไม่ใช้ยาสามัญประจำบ้าน
 - กินยาชุดที่ซื้อจากร้านขายของชำ
 - กินยาสมุนไพรที่ไม่ได้ปรุงขึ้นเฉพาะสำหรับตน
 - กินผลิตภัณฑ์เสริมอาหารที่อ้างสรรพคุณเกินจริง
- คนอายุ 6 ปีขึ้นไป ไม่ออกกำลังกาย หรือออกกำลังกายน้อยกว่าสัปดาห์ละ 3 วัน

□ ด้านความเป็นอยู่ (ตัวชี้วัดที่ไม่ผ่าน)

- ครัวเรือนไม่มีความมั่นคงในที่อยู่อาศัย และบ้านมีสภาพไม่คงทนถาวร
 - อยู่ในที่สาธารณะ หรือเขตป่าสงวน เสี่ยงต่อการถูกไล่ที่
 - โครงสร้างบ้านไม่แข็งแรง มีหลังคารั่วซึมมีฝ้าไม่ครบทั้ง 4 ด้าน ไม่แข็งแรง ชำรุด
- ครัวเรือนมีน้ำสะอาดสำหรับดื่มและบริโภคไม่เพียงพอตลอดปี น้อยกว่าคนละ 5 ลิตรต่อวัน
- ครัวเรือนมีน้ำใช้ไม่เพียงพอตลอดปี น้อยกว่าคนละ 45 ลิตรต่อวัน
- ครัวเรือนไม่มีกรจัดการบ้านเรือนบ้านเรือนไม่เป็นระเบียบเรียบร้อย ไม่สะอาด และไม่ถูกสุขลักษณะ
 - ภายในบ้านไม่สะอาด มีฝุ่นละออง มีกลิ่นเหม็นอับ ที่ล้นบนอนไม่สะอาด รกรุงรัง
 - ที่ประกอบอาหารไม่สะอาด ไม่มีตู้กับข้าวหรือฝาชี
 - ไม่มีที่เก็บน้ำสะอาด ไม่มีฝักปิด
 - ไม่มีกรกำจัดสัตว์ แมลงที่เป็นพาหะนำโรค พบแหล่งเพาะพันธุ์ภายในบ้าน
 - ไม่มีกรจัดการขยะ
 - มีแหล่งน้ำเสียขังในบริเวณบ้าน

- มีส่วนใช้สภาพไม่แข็งแรง ไม่สะอาด ไม่มีการระบายอากาศที่ดี
- ไม่มีการจัดเก็บแยกสารเคมีที่เป็นอันตรายออกจากเครื่องใช้อื่น ๆ

ด้านการศึกษา (ตัวชี้วัดที่ไม่ผ่าน)

- เด็กอายุ 3 – 5 ปี ไม่ได้รับการเลี้ยงดูเตรียมความพร้อมก่อนวัยเรียน
- เด็กอายุ 6 – 14 ปี ไม่ได้รับการศึกษาภาคบังคับ 9 ปี
 - เด็กที่มีอายุมากกว่า 5 ปี ไม่ได้เข้าเรียนชั้น ป.1
 - เด็กอายุ 6 - 14 ปี ไม่ได้เข้าเรียนการศึกษาภาคบังคับ
 - เด็กอายุ 6 - 14 ปี ที่ออกจากการศึกษากลางคัน ไม่ได้เข้าเรียนต่อใน กศน.
 - เด็กอายุ 6 - 14 ปี ไม่ได้ศึกษาหาความรู้จากสื่อต่าง ๆ เช่น อ่านหนังสือ ดูข่าวสาร ใช้อินเทอร์เน็ต
 - เด็กอายุ 6 - 14 ปี ไม่มีการฝึกอาชีพ
- เด็กจบชั้น ม.3 ไม่ได้เรียนต่อ ม.4 หรือเทียบเท่า
 - เด็กจบชั้น ม.3 ไม่ได้เรียนต่อม.ปลาย หรือเทียบเท่า
 - เด็กจบชั้น ม.3 เรียนต่อ ม.ปลายหรือเทียบเท่า และลาออกกลางคัน ไม่ได้เข้าเรียนต่อใน กศน.
 - เด็กจบ ม.3 ไม่ได้ศึกษาหาความรู้จากแหล่งต่าง ๆ เช่น การอ่านหนังสือ ดูข่าวสาร
- คนอายุ 15 – 59 ปี อ่าน เขียนภาษาไทย และคิดเลขอย่างง่ายไม่ได้

□ ด้านรายได้ (ตัวชี้วัดที่ไม่ผ่าน)

- คนอายุ 15 – 59 ปี ไม่มีอาชีพและรายได้
- คนอายุ 60 ปีขึ้นไป ไม่มีอาชีพและรายได้
- รายได้เฉลี่ยของคนในครัวเรือนต่อปี น้อยกว่า 38,000 บาท

□ ด้านการเข้าถึงบริการภาครัฐ (ตัวชี้วัดที่ไม่ผ่าน)

- ผู้สูงอายุ ไม่ได้รับการดูแลจากครอบครัว ชุมชน ภาครัฐ หรือภาคเอกชน
- ผู้พิการ ไม่ได้รับการดูแลจากครอบครัว ชุมชน ภาครัฐ หรือภาคเอกชน

□ ด้านอื่น ๆ (ถ้ามี)

-
-
-

4. สรุปประเภทของครัวเรือน (นำข้อมูลจาก ข้อ 3 มาสรุป พร้อมทั้งทำเครื่องหมาย ✓ หน้าข้อหน่วยงานที่สามารถให้ความช่วยเหลือได้)

- ต้องการให้สงเคราะห์/ ช่วยเหลือเพียงอย่างเดียว (ผู้พิการ/ ผู้สูงอายุ) โดยส่งต่อให้หน่วยงาน
 - สำนักงานพัฒนาสังคมและความมั่นคงของมนุษย์.....
 - ที่ทำการปกครองจังหวัด.....
 - อื่น ๆ.....

- มีความพร้อม สามารถพัฒนาได้ โดยส่งต่อให้หน่วยงาน
 - ที่ทำการปกครอง สำนักงานพัฒนาชุมชน สำนักงานที่ดิน
 - สำนักงานส่งเสริมการปกครองส่วนท้องถิ่น
 - สำนักงานสาธารณสุข.....
 - สำนักงานส่งเสริมการศึกษานอกระบบและการศึกษาตามอัธยาศัย (กศน.)
 - สำนักงานพัฒนาสังคมและความมั่นคงของมนุษย์.....
 - เกษตรและสหกรณ์ เกษตร ปศุสัตว์ ประมง
 - แรงงาน.....
 - อื่น ๆ.....

5. กิจกรรมที่จะดำเนินการ (ระบุได้มากกว่า 1 กิจกรรม) (นำข้อมูลจากข้อ 3.4 กรณีการพัฒนาด้วยวิธี.(ระบุ). ให้ใส่รายละเอียดกิจกรรมที่ครัวเรือนต้องการ/ กิจกรรมที่ครัวเรือนสามารถเข้าร่วมได้)

5.1 กิจกรรม.....

หน่วยงานที่รับผิดชอบ.....

ระยะเวลาของกิจกรรมที่จะให้ความช่วยเหลือ

- กิจกรรมระยะสั้น (ดำเนินการแก้ไขปัญหาได้ภายใน 3 เดือน)
- กิจกรรมระยะปานกลาง (ดำเนินการแก้ไขปัญหาได้ภายใน 4 - 6 เดือน)
- กิจกรรมระยะยาว (ต้องใช้เวลาในการแก้ปัญหามากกว่า 6 เดือนขึ้นไป)

5.2 กิจกรรม.....

หน่วยงานที่รับผิดชอบ.....

ระยะเวลาของกิจกรรมที่จะให้ความช่วยเหลือ

- กิจกรรมระยะสั้น (ดำเนินการแก้ไขปัญหาได้ภายใน 3 เดือน)
- กิจกรรมระยะปานกลาง (ดำเนินการแก้ไขปัญหาได้ภายใน 4 - 6 เดือน)
- กิจกรรมระยะยาว (ต้องใช้เวลาในการแก้ปัญหามากกว่า 6 เดือนขึ้นไป)

5.3 กิจกรรม.....

หน่วยงานที่รับผิดชอบ.....

ระยะเวลาของกิจกรรมที่จะให้ความช่วยเหลือ

- กิจกรรมระยะสั้น (ดำเนินการแก้ไขปัญหาได้ภายใน 3 เดือน)

- กิจกรรมระยะปานกลาง (ดำเนินการแก้ไขปัญหาได้ภายใน 4 - 6 เดือน)
- กิจกรรมระยะยาว (ต้องใช้เวลาในการแก้ไขปัญหามากกว่า 6 เดือนขึ้นไป)

6. บันทึกการให้ความช่วยเหลือของหน่วยงาน (ใช้สำหรับติดตามความคืบหน้าในการให้ความช่วยเหลือของหน่วยงาน)

6.1 การให้ความช่วยเหลือของหน่วยงาน ตามข้อ 5

- หน่วยงานที่ให้สนับสนุนและช่วยเหลือ.....
กระบวนการให้ความช่วยเหลือ.....
.....
- หน่วยงานที่ให้สนับสนุนและช่วยเหลือ.....
กระบวนการให้ความช่วยเหลือ.....
.....
- หน่วยงานที่ให้สนับสนุนและช่วยเหลือ.....
กระบวนการให้ความช่วยเหลือ.....
.....
- หน่วยงานที่ให้สนับสนุนและช่วยเหลือ.....
กระบวนการให้ความช่วยเหลือ.....
.....

6.2 การให้ความช่วยเหลือของหน่วยงาน นอกเหนือจากข้อ 5

- หน่วยงานที่ให้สนับสนุนและช่วยเหลือ.....
กระบวนการให้ความช่วยเหลือ.....
.....
- หน่วยงานที่ให้สนับสนุนและช่วยเหลือ.....
กระบวนการให้ความช่วยเหลือ.....
.....
- หน่วยงานที่ให้สนับสนุนและช่วยเหลือ.....
กระบวนการให้ความช่วยเหลือ.....
.....
- หน่วยงานที่ให้สนับสนุนและช่วยเหลือ.....
กระบวนการให้ความช่วยเหลือ.....
.....

.....หัวหน้าครัวเรือน/ผู้ให้ข้อมูล
(.....)
วันที่.....

.....ทีมพี่เลี้ยง
(.....)
วันที่.....

คำอธิบายปฏิบัติการ 4 ท

1. ทักษะคิด

ทักษะ หมายถึง ความเห็น การเห็น

ทัศนคติ หมายถึง แนวความคิดเห็น

ทัศนคติของครัวเรือนยากจน หมายถึง ความเห็นหรือความรู้สึกของครัวเรือนยากจนที่มีต่อชีวิตความเป็นอยู่ที่เกิดขึ้นในครอบครัวของตนเอง ชุมชน และสังคม

"ทักษะเป็นสิ่งที่สามารถเปลี่ยนแปลงได้ ไม่ใช่เป็นสิ่งที่ติดตัวมาตั้งแต่เกิด ถ้าได้รับโอกาส"

ทักษะสำคัญอย่างไร

"ทักษะ" เป็นนามธรรมที่แฝงอยู่ในตัวบุคคล ซึ่งเราไม่สามารถจะเห็นรูปร่างของทักษะได้ ทักษะของมนุษย์เกิดมาจากความเชื่อ ค่านิยม และข้อมูลข่าวสารที่ได้รับ ทักษะของครัวเรือนยากจนจึงเป็นสิ่งที่สำคัญ เพราะเป็นพื้นฐานในการกำหนดทิศทางของพฤติกรรมครัวเรือนยากจนว่าจะไปในทิศทางบวกหรือลบ

"ทิศทางบวก เช่น ความรู้สึกชอบ ชื่นชม สนใจ เลือกทำเพื่อแก้ไขปัญหาความยากจนที่ครอบครัวตนเองประสบ ผู้ชีวิต พึ่งตนเอง มีความเพียรประกอบสัมมาอาชีพ"

"ทิศทางลบ เช่น ความรู้สึกไม่ชอบ ไม่ชื่นชม ไม่สนใจ ไม่เลือกทำ หรือไม่ให้ความร่วมมือในการแก้ไขปัญหาความยากจนที่เกิดขึ้น พึ่งพาผู้อื่น ไม่ชวนช่วยช่วยเหลือตนเอง"

ตัวอย่างทักษะของครัวเรือนยากจน

ทักษะทางบวก	ทักษะทางลบ
<ul style="list-style-type: none"> • ตระหนักถึงปัญหา เช่น <ul style="list-style-type: none"> - ฉันไม่เคยรู้มาก่อนเลยว่าภารกิจนเหล่านี้ของฉันจะมีผลต่อครอบครัวถึงเพียงนี้ - ฉันไม่เคยรู้เลยว่าครอบครัวฉันใช้จ่ายแต่ละเดือนมากมายเพียงนี้ เพราะฉันไม่เคยจดบันทึกรายรับ - รายจ่ายของครอบครัว 	<ul style="list-style-type: none"> • แสดงความกังวลใจต่อสถานการณ์ เช่น <ul style="list-style-type: none"> - ฉันกลัวกับเรื่องรายได้ไม่พอใช้จ่ายในครอบครัวมาก ๆ เลย" - ฉันรู้สึกหมดหวังกับสิ่งที่เป็นอย่างอยู่ในตอนนี้
<ul style="list-style-type: none"> • แสดงเจตนาที่จะเปลี่ยนแปลง <ul style="list-style-type: none"> - ฉันคงต้องทำอะไรสักอย่างแล้วละ - ฉันควรจะทำอย่างไรดี - คนอื่นเขาแก้ปัญหาที่ฉันอย่างไร - ฉันก็ไม่อยากจนแบบนี้หรอก อยากจะทำงานแต่ไม่รู้จะทำอะไรดี 	<ul style="list-style-type: none"> • แสดงเจตนาที่ไม่ต้องการจะเปลี่ยนแปลง <ul style="list-style-type: none"> - ฉันอยู่อย่างนี้ก็ดีแล้ว ไม่เห็นจะเดือดร้อนใคร - คนอื่นเขาจะเป็นอะไรก็เป็นเรื่องของเขา แต่ฉันจะเป็นของฉันแบบนี้ - ถ้าอยากให้หายจนก็เอาเงินมาให้ฉันใช้สิ
<ul style="list-style-type: none"> • แสดงความหวังหรือการมองโลกในแง่ดีต่อการเปลี่ยนแปลง <ul style="list-style-type: none"> - ฉันคิดว่า ฉันน่าจะทำได้นะ - ฉันตัดสินใจแล้ว และมั่นใจว่าฉันทำได้ - ฉันจะเอาชนะปัญหานี้ให้ได้ 	<ul style="list-style-type: none"> • แสดงความหมดหวังหรือการมองโลกในแง่ร้ายต่อการเปลี่ยนแปลง <ul style="list-style-type: none"> - จะทำอะไรได้ ก็มันไม่มีแรงจะทำอะไร - มีหลายหน่วยงานเข้ามาพูดคุย สุดท้ายก็ไม่เห็นจะมีอะไรดีขึ้น

การประเมินทักษะของครัวเรือนยากจนสามารถทำได้โดยดูจากการแสดงพฤติกรรมของครัวเรือนยากจนนั้น ด้วยการใช้วิธีสังเกต สอบถาม สัมภาษณ์ และทดสอบ นักจิตวิทยามีความเห็นว่าเป็นพื้นฐาน

อย่างหนึ่งในการกำหนดพฤติกรรมของมนุษย์ ทำหน้าที่เป็นแรงจูงใจให้บุคคลแสดงพฤติกรรมต่าง ๆ กัน อาจกล่าวได้ว่า ทักษะเป็นพื้นฐานที่แท้จริงในการแสดงพฤติกรรมของแต่ละบุคคล การเข้าใจเรื่อง “ทักษะ” จะทำให้ทีมพี่เลี้ยงเข้าใจและสามารถทำนายพฤติกรรมของครัวเรือนยากจนได้อย่างชัดเจนและมีเหตุผล

ทักษะอะไรที่ต้องประเมิน

ทีมพี่เลี้ยง จะทำการประเมินทักษะของครัวเรือนยากจนที่มีต่อ

- สภาพชีวิตความเป็นอยู่ประจำวันของครอบครัว (ทางกายภาพ ที่อยู่อาศัย ความสะอาด)
- ความสัมพันธ์ในครอบครัว อาทิ ความสัมพันธ์ระหว่างสามี - ภรรยา, พ่อ แม่ ลูก, พี่น้อง, ปู่ย่า ตายายกับบุตรหลาน ฯลฯ
- ฐานะทางเศรษฐกิจของครอบครัว ความรู้สึกพอเพียงของรายได้กับรายจ่าย
- ความสัมพันธ์ระหว่างครัวเรือนยากจนกับเพื่อนบ้าน ชุมชน และ/หรือหน่วยงานของรัฐและองค์กรต่าง ๆ ในชุมชน

ดังนั้น จะเห็นได้ว่าทักษะมีอิทธิพลต่อพฤติกรรมและการแสดงออกของครัวเรือนยากจน ซึ่งทักษะทางบวกจะก่อให้เกิดผลในการปฏิบัติในเชิงบวก ส่วนทักษะทางลบจะก่อให้เกิดผลในการปฏิบัติในเชิงลบ ทีมพี่เลี้ยง จึงควรสร้างทักษะทางบวกเพื่อนำไปสู่ความร่วมมือในการแก้ไขปัญหาความยากจนที่มีประสิทธิภาพ

การเปลี่ยนแปลงทักษะของครัวเรือนยากจนเพื่อนำไปสู่การแก้ไขปัญหาความยากจน

ทักษะของครัวเรือนยากจนเป็นสิ่งที่สามารถเปลี่ยนแปลงได้ เมื่อทีมพี่เลี้ยง ประเมินว่าครัวเรือนยากจนที่พูดคุยด้วยมีทักษะในทางลบ ทีมพี่เลี้ยงจึงควรใช้ประโยชน์จากธรรมชาติของทักษะดังกล่าว ในการขับเคลื่อนให้ครัวเรือนยากจนเข้าไปสู่การเปลี่ยนแปลงในระดับที่ก่อให้เกิดความร่วมมือในการแก้ไขปัญหาความยากจน

กลยุทธ์ที่มีประสิทธิภาพและเหมาะสมกับการนำมาใช้ปรับเปลี่ยนทักษะและพฤติกรรมของครัวเรือนยากจนให้เกิดการเปลี่ยนแปลงอย่างคงที่และถาวร มีอยู่ 3 กลยุทธ์ ได้แก่

1. นำบุคคลตัวอย่างที่ประสบความสำเร็จที่มีอยู่ในหมู่บ้าน/ชุมชนมาเป็นต้นแบบให้กับครัวเรือนยากจนที่เราต้องการเปลี่ยนทักษะ โดยลักษณะสำคัญของบุคคลตัวอย่าง เช่น ต้องเป็นบุคคลที่ครัวเรือนยากจนให้การยอมรับในการเป็นแบบอย่างที่ดี

2. ใช้วิธีการพูดหรือการสื่อสารเพื่อการเปลี่ยนแปลงทักษะ การพูดเพื่อเปลี่ยนทักษะมีได้ 2 วิธี คือ

2.1 การพูดโดยใช้หลักเหตุและผล การชักจูงเพื่อการเปลี่ยนทักษะของครัวเรือนยากจนวิธีนี้จะต้องเป็นการพูดโดยเสนอข้อมูลที่เท็จจริงในส่วนตัว และไม่ตีของการแก้ไขปัญหาความยากจน เพื่อให้ครัวเรือนยากจนใช้เป็นข้อมูลในการตัดสินใจเลือกด้วยตนเอง

2.2 การพูดเพื่อสร้างแรงจูงใจ การพูดลักษณะนี้มักจะพูดโดยเน้นเพียงด้านเดียวและพยายามเสนอเหตุผลเพียงด้านเดียว จนทำให้ครัวเรือนยากจนคล้อยตามได้

3. ให้ครัวเรือนยากจนเรียนรู้จากของจริง เพื่อกระตุ้นให้ครัวเรือนยากจนเกิดการเปลี่ยนทักษะไปแนวทางที่ต้องการ เช่น

- ให้ตัวแทนครัวเรือนที่ประสบความสำเร็จในโครงการพัฒนาต่าง ๆ มาแลกเปลี่ยนเรียนรู้กัน จัดสาธิตกิจกรรมต่าง ๆ ที่คาดว่าจะเหมาะสม เช่น สหกรณ์การเกษตร กลุ่มออมทรัพย์เพื่อการผลิต กลุ่มสัจจะ กลุ่มอนุรักษ์ระบบนิเวศเพื่อการท่องเที่ยวเชิงธรรมชาติ ฯลฯ

- นำครัวเรือนยากจนไปศึกษาดูงานเพื่อให้เกิดการเรียนรู้และมีประสบการณ์ที่หลากหลายที่จะนำมาแก้ไขปัญหาความยากจนของตนเองจัดเวทีแลกเปลี่ยนเรียนรู้ เพื่อให้เกิดการเรียนรู้และมีประสบการณ์ที่หลากหลายที่จะนำมาแก้ไขปัญหาความยากจนของตนเอง

สิ่งที่ทีมพี่เลี้ยงควรระลึกไว้เสมอ คือ

1. ให้คร้วเรือนยากจนเป็นผู้แสดงความต้องการที่จะเปลี่ยนแปลงด้วยตนเอง เนื่องจากแต่ละคนย่อมจะมีเหตุผลและปัญหาอุปสรรคเฉพาะตัว ดังนั้นการแก้ปัญหาจึงต้องทำไปตามความเหมาะสมของแต่ละคน จึงควรให้คร้วเรือนยากจนเป้าหมายเป็นคนพูดเองว่าอยากเปลี่ยนแปลง ไม่ใช่รับคำสั่งจากทีมพี่เลี้ยง ทั้งนี้ทีมพี่เลี้ยง ต้องไม่มีท่าทีที่ตัดสินหรือตำหนิ และเปิดโอกาสให้คร้วเรือนยากจนเป้าหมายแสดงความคิดเห็นที่ทั้งสองด้าน คือ ด้านที่ต้องการเปลี่ยนแปลงและด้านที่ไม่ต้องการเปลี่ยนแปลง และในขณะเดียวกันก็ให้ความสนใจเป็นพิเศษที่จะช่วยให้คร้วเรือนยากจนอธิบายหรือให้รายละเอียดคำพูดบางประโยคของตน ที่แสดงให้เห็นว่ามีความต้องการหรือเห็นความจำเป็นที่จะต้องเปลี่ยนแปลง

2. ปรับวิธีการพูดคุยให้เหมาะกับระดับความตั้งใจที่จะเปลี่ยนแปลงของคร้วเรือนยากจน ทีมพี่เลี้ยงต้องตระหนักว่า แต่ละคนมีทัศนคติและความตั้งใจที่จะเปลี่ยนแปลงอยู่ในระดับต่าง ๆ กันไป อาทิ คร้วเรือนยากจนบางรายอาจจะยังไม่ได้คิดเลยว่าการเปลี่ยนแปลงพฤติกรรมของตนเองจะมีประโยชน์ บางรายอาจมีความตั้งใจแน่วแน่ที่จะเปลี่ยนแปลงและได้ลงมือทำอะไรบางอย่างเพื่อการเปลี่ยนแปลงแล้ว ซึ่งทีมพี่เลี้ยงจะมีวิธีการที่ใช้ในการปรับทัศนคติของคร้วเรือนยากจนต่างกัน ตัวอย่างเช่น

ทัศนคติและความตั้งใจของคร้วเรือนยากจน	วิธีการที่ทีมพี่เลี้ยงใช้ในการปรับทัศนคติของคร้วเรือนยากจน
คร้วเรือนยากจนบางรายอาจจะยังไม่ได้คิดเลยว่าการเปลี่ยนแปลงพฤติกรรมของตนเองจะมีประโยชน์	สร้างความสงสัยขึ้นในใจของคร้วเรือนยากจนว่าตนเองคิดถูกหรือยัง และช่วยให้มองเห็นความเสี่ยงหรืออันตรายที่จะเกิดขึ้นหากไม่ได้เปลี่ยนแปลงพฤติกรรม
คร้วเรือนยากจนบางรายอาจมีความตั้งใจแน่วแน่ที่จะเปลี่ยนแปลงและได้ลงมือทำอะไรบางอย่างเพื่อการเปลี่ยนแปลงแล้ว	ต้องช่วยให้คร้วเรือนยากจนได้เพิ่มขึ้นตอนที่จำเป็นเพื่อให้ประสบความสำเร็จ และช่วยคิดหาวิธีการที่จะป้องกันไม่ให้เกิดการเปลี่ยนแปลงดังกล่าว

คร้วเรือนยากจนเป้าหมายส่วนใหญ่จะอยู่ระหว่าง 2 วิธีการนี้ หน้าที่ของทีมพี่เลี้ยง คือ ช่วยกระตุ้นให้คร้วเรือนยากจนเป้าหมายขยับไปในทิศทางของกรณีที่สอง คือ ต้องการที่จะเปลี่ยนแปลงมากขึ้น โดยกระตุ้นให้เขาคิดถึงเหตุผลที่จะต้องเปลี่ยนแปลงและช่วยประเมินความเสี่ยงที่จะเกิดขึ้นหากไม่เปลี่ยนแปลง สิ่งสำคัญอีกประการหนึ่งก็คือ การช่วยย้ำความมั่นใจในความสามารถของคร้วเรือนยากจนที่จะเปลี่ยนแปลงตนเองได้ ซึ่งคร้วเรือนยากจนจะมีแนวโน้มที่จะเปลี่ยนแปลงมากกว่า หากทีมพี่เลี้ยงแสดงความมั่นใจว่าเมื่อตัดสินใจที่จะทำแล้วเขาจะทำได้สำเร็จ

แต่อย่างไรก็ตาม อาจเกิดกรณีที่คร้วเรือนยากจนต่อต้านการเปลี่ยนแปลงพฤติกรรม เช่น ถกเถียงขัดคอ ไม่ยอมรับว่ามีปัญหาหรือเพิกเฉยต่อทีมพี่เลี้ยง เพิกเฉยต่อการเปลี่ยนแปลง อาจเป็นเพราะทีมพี่เลี้ยงกำลังปฏิบัติต่อเขาเหมือนกับว่าเขามีความตั้งใจที่จะเปลี่ยนแปลงมากกว่าที่เขารู้สึกอยู่ในขณะนั้น เช่น ทีมพี่เลี้ยงอาจมุ่งเน้นที่ว่าคร้วเรือนยากจนจะเปลี่ยนพฤติกรรมได้อย่างไรบ้าง ในขณะที่คร้วเรือนยากจนยังไม่แน่ใจว่าการเปลี่ยนแปลงนั้นจะเป็นประโยชน์หรือไม่

วิธีการจัดการกบการต่อต้านที่ดีที่สุดก็คือ การตั้งใจฟังอย่างเข้าใจความรู้สึกหรือความกังวลของคร้วเรือนยากจน และค่อย ๆ นำการสนทนากลับไปสู่กระบวนการตัดสินใจของคร้วเรือนยากจนอีก การปรับทัศนคติโดยการเพิ่มแรงจูงใจให้คร้วเรือนยากจนเป้าหมายคุณเฝิน ๆ คล้ายกับเป็นเรื่องยากและมีความสลับซับซ้อน แต่ทีมพี่เลี้ยงจะต้องใส่ใจอย่างมากกับพฤติกรรมทั้งของตนเองและของคร้วเรือนยากจนโดย

- ทำให้ครัวเรือนยากจนไว้วางใจ และช่วยให้ครัวเรือนยากจนรู้สึกปลอดภัยที่จะสำรวจตนเอง รวมทั้งพิจารณาถึงความเป็นไปได้ที่จะเปลี่ยนแปลงตนเอง
- การพูดคุยกับครัวเรือนยากจน ควรใช้วิธีการฟังอย่างจดจ่อ ถามคำถามที่ช่วยให้ครัวเรือนยากจนได้แสดงความคิดเห็นมาก ๆ และใช้กลวิธีที่จะช่วยให้ครัวเรือนยากจนจัดการกับความล้มเหลวและแสดงเหตุผลที่จะต้องเปลี่ยนแปลงตนเอง
- พยายามให้ครัวเรือนยากจนมีส่วนร่วมในการแก้ปัญหามากกว่าที่จะเสนอทางแก้ปัญหาเอง
- ช่วยให้ครัวเรือนยากจนเห็นความขัดแย้งภายในตนเอง โดยทำให้เห็นความขัดแย้งระหว่างพฤติกรรมปัจจุบันของเขากับสิ่งที่เขาต้องการบรรลุ เช่น พฤติกรรมปัจจุบันดื่มเหล้า สูบบุหรี่ เล่นการพนัน แต่ต้องการเป็นคนร่ำรวย ฯลฯ
- สนับสนุนความเชื่อในความสามารถของครัวเรือนยากจนที่จะจัดการกับปัญหาได้ด้วยตนเอง ใช้คำพูดเพื่อกระตุ้นให้ครัวเรือนยากจนรับรู้ว่า “คุณสามารถทำได้ คุณสามารถประสบความสำเร็จได้”
- ทีมพี่เลี้ยงต้องมีความคิดพื้นฐานต่อครัวเรือนยากจนว่า “คนทุกคนย่อมมีการปรับตัวให้เข้ากับสภาพแวดล้อมหรือสถานการณ์ความเปลี่ยนแปลงใหม่เสมอ” “คนทุกคนล้วนมีแรงจูงใจ ใฝ่ดีและมุ่งแสวงหาคุณค่าที่แท้จริงของตนเอง” “คนทุกคนมีศักยภาพและสามารถพัฒนาตนเองได้ด้วยตนเอง” ฯลฯ
- ทีมพี่เลี้ยงต้องมีท่าทีที่เห็นอกเห็นใจ ไม่ตัดสิน ไม่ตำหนิ ไม่วิจารณ์ เคารพและยอมรับ ครัวเรือนยากจน ชักชวนมากกว่าบังคับ สนับสนุนมากกว่าได้เถียง เพิ่มแรงจูงใจให้แก่สมาชิกครัวเรือนยากจน

2. ทักษะ

ทักษะ หมายถึง ความชำนาญที่เกิดจากการฝึกปฏิบัติตามกิจกรรมนั้นบ่อย ๆ จนสามารถปฏิบัติได้ด้วยความรวดเร็ว และถูกต้อง

“ทุกคนมีศักยภาพที่สามารถพัฒนาทักษะให้เกิดความเชี่ยวชาญได้ ถ้าได้รับโอกาส”

การค้นหาทักษะ

การค้นหาและพัฒนาทักษะของบุคคลในครัวเรือนยากจน สามารถใช้วิธีการและเครื่องมือที่หลากหลาย ได้แก่ การสัมภาษณ์ การสังเกต การสอบถามจากผู้นำชุมชนและเพื่อนบ้าน ประมวลจากข้อมูลที่มีอยู่ (เช่น จปฐ. ข้อมูลครัวเรือน ฯลฯ) ก่อนที่ทีมพี่เลี้ยงจะสรุปได้ว่า บุคคลเป้าหมายมีหรือไม่มีทักษะ หรือต้องการพัฒนาทักษะด้านใด

ตัวอย่างของวิธีการค้นหาทักษะของบุคคลในครัวเรือนยากจน เช่น

- ให้สมาชิกครัวเรือนยากจนเล่าถึงการประกอบอาชีพที่ตนเองได้ทำตั้งแต่อดีตจนถึงปัจจุบัน
- ให้สมาชิกครัวเรือนยากจนเล่าถึงสิ่งที่ตนเองมีความสามารถพิเศษ มีความถนัดในการประกอบอาชีพ และเล่าถึงสิ่งที่ตนเองประสบความสำเร็จในชีวิต หรือเกิดความภาคภูมิใจจากการประกอบอาชีพนั้น
- ให้สมาชิกครัวเรือนยากจนบอกถึงสิ่งที่ตนเองหรือครอบครัวต้องการทำ/ ใฝ่ฝันที่จะทำเพื่อเปลี่ยนแปลงความเป็นอยู่ของครอบครัว หรือเพิ่มรายได้ของครัวเรือน
- ให้บันทึกความถนัดของสมาชิกในครัวเรือนยากจน ซึ่งบางคนอาจจะมีความถนัดมากกว่าหนึ่งอย่าง และสอบถามความต้องการในการพัฒนาทักษะนั้น ๆ ของสมาชิกในครัวเรือนยากจนว่ามีความประสงค์จะได้รับการพัฒนาหรือไม่ อย่างไร

- ในกรณีที่สมาชิกครัวเรือนยากจนยังไม่สามารถตัดสินใจได้ว่า ตนเองมีความถนัดด้านใด หรือสนใจอาชีพใด ให้ทีมพี่เลี้ยงยกตัวอย่างกิจกรรมหรืออาชีพต่าง ๆ ให้นักเรียนพิจารณาเลือกกิจกรรมหรืออาชีพที่ตนสนใจ

การพัฒนาทักษะ

หลังจากการสนทนาพูดคุยกับสมาชิกครัวเรือนยากจน จนรู้ว่าบุคคลเป้าหมายที่ต้องการพัฒนาทักษะในด้านใดแล้ว ให้ทีมพี่เลี้ยงรวบรวมรายชื่อและส่งให้ทีมปฏิบัติการเพื่อจัดประเภทกิจกรรมของผู้ที่มีความประสงค์จะเข้าร่วมการพัฒนา/ฝึกอบรม โดยดำเนินการดังนี้

- กรณีทักษะตามที่กลุ่มเป้าหมายต้องการ มีบุคคล กลุ่มอาชีพ องค์กร หรือหน่วยงานที่สามารถพัฒนาทักษะดังกล่าวได้ ให้ทีมปฏิบัติการฯ ประสานเพื่อการพัฒนาทักษะต่อไป
- กรณีทักษะตามที่กลุ่มเป้าหมายต้องการ ไม่มีบุคคล กลุ่มอาชีพ องค์กร หรือหน่วยงานในพื้นที่ สามารถพัฒนาทักษะดังกล่าวได้ ให้ทีมปฏิบัติการฯ ประสาน ศจ.อ. เพื่อดำเนินการต่อไป

3. ทรัพยากร

ทรัพยากร หมายถึง สิ่งทั้งหมดอันเป็นทรัพย์

ทรัพยากรสำหรับการประกอบอาชีพเพื่อสร้างรายได้ หมายถึง ปัจจัยการผลิตซึ่งประกอบด้วย ที่ดิน แหล่งน้ำ เงินทุน วัตถุดิบ ฯลฯ

“คนจนสามารถหลุดพ้นจากความจนได้ ถ้าได้รับโอกาสเข้าถึงทรัพยากรชุมชน”

การค้นหาทรัพยากรแก่จน

ข้อมูลทรัพยากรที่ทีมพี่เลี้ยงต้องรวบรวม ควรประกอบด้วยข้อมูลทรัพยากรของครัวเรือนยากจนและของชุมชน

ข้อมูลทรัพยากรของครัวเรือนยากจนจะได้มาจากการพูดคุยกับสมาชิกครัวเรือนฯ และสังเกตสภาพแวดล้อมของครัวเรือน ว่ามีทรัพยากรอะไรบ้างที่สามารถนำมาใช้ในการแก้ปัญหาความยากจนได้บ้าง

ส่วนข้อมูลทรัพยากรชุมชนนั้น ให้สอบถามจากผู้นำชุมชนหรือเวทีประชาคม

เมื่อได้ข้อมูลทรัพยากรของครัวเรือนยากจนและชุมชนแล้ว จะต้องจัดบันทึก จัดเก็บให้เป็นระบบ และรวบรวมข้อมูลส่งให้ทีมปฏิบัติการฯ เพื่อใช้ประกอบการแก้ปัญหาความยากจนของชุมชนในภาพรวมต่อไป

4. ทางออก

ทางออก ในที่นี้หมายถึง หนทางที่ครัวเรือนยากจนคิดและตัดสินใจว่าจะแก้ไขปัญหาความยากจนของตนเองได้

“ทุกขครัวเรือนยากจน มีทางออก”

วิธีการหาทางออก

หลังจากได้พูดคุยเรื่อง ทักษะ ทักษะ และทรัพยากรแล้ว ครัวเรือนยากจน และทีมพี่เลี้ยง ร่วมกันวิเคราะห์ ร่วมกันตัดสินใจ และร่วมหาทางออกของปัญหาความยากจน ดังนี้

- **วิธีการสงเคราะห์** เป็นวิธีการช่วยเหลือคนที่ไม่สามารถพึ่งตนเองได้ เช่น คนพิการ คนชราไร้ที่พึ่ง เด็กด้อยโอกาส เป็นต้น ต้องประสานกลุ่ม - องค์กรในชุมชน และหน่วยงานที่เกี่ยวข้องให้ความช่วยเหลือต่อไป
- **วิธีการพัฒนาคนที่สามารถพัฒนาตนเองได้** เป็นวิธีการพัฒนาคนที่มีความพร้อมที่จะพึ่งตนเอง และพร้อมที่จะให้ความร่วมมือในกระบวนการพัฒนาตนเองและครอบครัวให้พ้นจากความยากซึ่งทีมพี่เลี้ยง จะต้องรวบรวมข้อมูลเพื่อส่งต่อให้ทีมปฏิบัติการฯ บูรณาการให้ความช่วยเหลือต่อไป

ตัวอย่างของทางออก ที่สมาชิกในครัวเรือนยากจนสามารถทำได้ด้วยตนเอง

1. วางแผนครัวเรือน

- ทำบัญชีรายรับ – รายจ่ายทุกวัน
- ควบคุมรายจ่าย/ลดรายจ่ายที่ไม่จำเป็น
- ทำอาชีพเสริม เพิ่มรายได้

2. อยู่อย่างเศรษฐกิจพอเพียง

- ปลูกผัก/ เลี้ยงสัตว์กินเอง
- ใช้เท่าที่มี/นำส่วนที่เหลือไปเก็บออม

3. หลีกเลี้ยงอบายมุข

- เลิกกินเหล้า เลิกสูบบุหรี่
- เลิกเล่นการพนัน/หวย

4. สร้างสุขในครัวเรือน

- เลิกพฤติกรรมไม่ดีทั้งหลาย
- เลิกทะเลาะกัน
- ทำกิจกรรมทำร่วมกัน
- ให้กำลังใจซึ่งกันและกัน

5. หาเพื่อนร่วมคิด/ร่วมทำ

- เข้าร่วมกลุ่มต่าง ๆ สร้างเครือข่ายเรียนรู้ร่วมกันในชุมชน
- คบเพื่อนดี
- รวมกลุ่มทำกิจกรรมสาธารณประโยชน์
- ฯลฯ

จัดทำโดย

ฝ่ายเลขานุการคณะกรรมการบริหารศูนย์อำนวยการจัดความยากจนและพัฒนาคนทุกช่วงวัย
อย่างยั่งยืนตามหลักปรัชญาของเศรษฐกิจพอเพียงจังหวัดสุรินทร์

ที่อยู่สำหรับติดต่อ

สำนักงานพัฒนาชุมชนจังหวัดสุรินทร์

ชั้น 3 ศาลากลางจังหวัดสุรินทร์ ศูนย์ราชการ

ถนนเลียงเมือง ตำบลนอกเมือง อำเภอเมืองสุรินทร์ จังหวัดสุรินทร์ 32000

โทร. 044 511 438